

clas ohlson

Leverantörsmanual Europa

Clas Ohlson är ett detaljhandelsföretag med försäljning i Sverige, Norge, Finland, Storbritannien och Tyskland.

Huvudkontor och distributionscentral finns i Insjön, Sverige.

Vi samarbetar med ett stort antal leverantörer i främst Europa och Asien.

För att vårt arbete ska fungera smidigt och på ett kostnadseffektivt sätt är det viktigt att ni som leverantör följer våra leverans- och förpackningsvillkor som finns i denna leverantörsmanual.

Innehåll

1. Inköp.....	3
1.1. Inköpsorder	3
1.2. Orderbekräftelse	3
1.3. Faktura	3
1.4. Betalningsvillkor	4
1.5. CSR-information	4
2. Artikelinformation	5
2.1. Nödvändig artikelinformation	5
2.2. Produktsäkerhet	5
2.3. Säkerhetsdatablad	5
2.4. Miljö och Hälsa	5
2.5. Producentansvar förpackning REPA (FTI AB).....	5
2.6. Producentansvar EE-produkter och Batterier/El-kretsen	5
3. Förpackning	6
3.1. Konsument- /primärförpackning.....	6
3.2. Sekundärförpackning.....	6
3.3. Tertiärförpackning	6
3.4. Förpackningsmaterial	7
3.5. Streckkod	7
3.6. Bruksanvisning.....	7
4. Leverans.....	8
4.1. Frakthandling.....	8
4.2. Leveranshandling.....	8
4.3. Märkning yttre emballage	9
4.4. Palleterat gods.....	9
4.5. Leveransavisering & Tidsbokning	10
4.6. Debitering vid felaktiga leveranser.....	10
5. Reklamation.....	11
5.1. Reklamationer och returerna	11
6. Bilagor.....	12
6.1. Förpackning	12
6.2. Nödvändig artikelinformation	13
6.3. Palleterat gods.....	14

01

Clas Ohlson

Leverantörsmanual EU

Version 7.4

Datum: 2018-08-30

1. Inköp

1.1. Inköpsorder

För alla varubeställningar till er skickar vi en inköpsorder.

Där anges följande:

- Clas Ohlson AB ordernummer
- Clas Ohlson AB artikelnummer
- Benämning
- Pris
- Belopp
- Leveransdatum i enlighet med överenskommet leveransvillkor
- Betalningsvillkor
- Leveransvillkor i enlighet med Incoterms®2010
- Transportsätt
- Antal i styck
- Eventuella produktspecifika förbehåll
- Förväntade miljöavgifter

1.2. Orderbekräftelse

Orderbekräftelse ska inom sju dagar returneras till er kontaktperson på Clas Ohlson AB.

Om det finns avvikelser från inköpsordern ska de tydligt markeras.

Leveransdatum ETD/ETA¹ och leverantörens ordernummer ska alltid anges.

1.3. Faktura

Varje inköpsorder från oss ska faktureras separat.

Fakturan ska innehålla följande punkter.

- Clas Ohlson AB ordernummer
- Clas Ohlson AB artikelnummer
- Antal
- Pris
- Eventuella miljöavgifter skall specificeras separat
- Betalningsvillkor
- Leveransvillkor i enlighet med Incoterms®2010
- Kontaktperson på Clas Ohlson AB
- Ursprungsland för samtliga artiklar
- Eventuell avtalad pallkostnad/emballage (antal*pris)

Vid undantag ex. samlingsfaktura, ska det tydligt framgå på fakturan vilka artikelnummer/faktura rader som tillhör respektive ordernummer.

Faktureringsalternativ:

- E-faktura
Operatör: Pagero AB
GLN: 7393173000001
- PDF-faktura:
invoice@clasohlson.se

¹ ETD = Expected time of departure, ETA= Expected time of arrival

1.4. Betalningsvillkor

Betalningsvillkor är 60 dagar netto, om inte annat avtalats.

1.5. CSR-information

I Clas Ohlsons uppförandekod anges de krav vi har på oss själva och på våra leverantörer av produkter och tjänster beträffande arbetsvillkor, arbetsmiljö och miljö. Leverantörer till Clas Ohlson måste respektera principerna i vår uppförandekod och följa denna.

Innan Clas Ohlson kan köpa produkter eller tjänster från leverantören måste leverantören ta del av uppförandekoden och skriva under deklARATIONEN om uppfyllande av kraven i Clas Ohlsons uppförandekod.

Om leverantören använder tillverkare för produktion av produkter/tjänster som Clas Ohlson köper:

- måste leverantören på begäran från Clas Ohlson informera vilka tillverkare de använder
- är leverantören ansvarig för att dessa tillverkare genomför uppförandekoden

Om en leverantör inte skriver under koden, kan Clas Ohlson inte köpa produkter eller tjänster från tillverkaren

2. Artikelinformation

2.1. Nödvändig artikelinformation

För att underlätta hanteringen av de artiklar ni levererar till Clas Ohlson vill vi att ni vid förfrågan fyller i blanketten Nödvändig artikelinformation, se bilaga 6.2.

2.2. Produktsäkerhet

Vi förutsätter att ni som leverantör besitter kompetens att bedöma vilka krav som är tillämpliga på respektive produkt som ni levererar till oss.

Vid förfrågan ser vi även att ni på förfrågan kan förse oss med relevanta dokument, som försäkran om överensstämmelse, DoC, för produkten.

2.3. Säkerhetsdatablad

Säkerhetsdatabladen skall finnas tillgängliga på svenska, norska, finska, engelska och tyska. När ett säkerhetsdatablad har uppdaterats måste den nya versionen omgående skickas till Clas Ohlson AB.

2.4. Miljö och Hälsa

Vi förutsätter att ni som leverantör har kännedom om och följer de europeiska gällande lagkraven om kemiskt innehåll i produkter, att ni följer med i lagstiftningen och anpassar produkterna efter nya krav utan påminnelse från oss.

2.5. Producentansvar förpackning REPA (FTI AB)

Vi kräver att ni som svensk leverantör till Clas Ohlson AB är ansluten till FTI AB-REPA-registret eller annat insamlingssystem för producentansvar på förpackningar.

2.6. Producentansvar EE-produkter och Batterier/EI-kretsen

Vi kräver att våra leverantörer är anmälda till Naturvårdsverkets EE- och Batteriregister samt har ett godkänt insamlingssystem. Vi ser gärna att de leverantörer som omfattas av återvinning av elektronik och batterier är medlemmar i EI-kretsen. Avgifter till EI-kretsen ska specificeras separat på fakturan. Om ni inte är medlemmar i EI-kretsen kräver vi redovisning av vilket insamlingssystem ni tillämpar för att uppfylla ert producentansvar.

3. Förpackning

3.1. Konsument- /primärförpackning

Konsumentförpackning är den förpackning som står till kundens förfogande, se bilaga 7. 1

Konsumentförpackningen ska uppfylla följande:

- Vara väl försluten i en säljande design
- Skydda varan
- Möjlighet till upphängning på spjut. Hålstorlek minst 32x7 mm.
- Tydlig märkning m benämning, antal och Clas Ohlson artikelnummer.
- Märkt med godkänd streckkod, se punkt 3.5
- Batch-nummer

Viktig handhavandeinformation/varningstext ska finnas på svenska, norska, finska, engelska och tyska.

Om förändring av konsumentförpackning sker eller om produkten utgår ur ert sortiment ska detta meddelas er kontaktperson på Clas Ohlson omgående.

3.2. Sekundärförpackning

Sekundärförpackning är en hanteringsenhet. Den innehåller ett givet antal konsumentförpackningar av samma artikel. Detta antal är lämpligt med hänsyn av leverans till butik samt påfyllning av vårt plocklager, se bilaga 6.1

Lämpligt antal konsumentförpackningar i ett sekundärförpackning tas fram i samråd med er kontaktperson på Clas Ohlson.

Om förändring av sekundärförpackning sker ska detta meddelas er kontaktperson på Clas Ohlson omgående.

Om produkten är klassad som farligt gods ska sekundärförpackningen uppfylla förpackningskrav samt krav för märkning och etikettering enligt gällande version av ADR och IMDG-koden.

3.3. Tertiärförpackning

Tertiärförpackning är en hanteringsenhet. Det innehåller ett givet antal konsumentförpackningar och sekundärförpackningar. Den ska vara utformat så att den är staplingsbar så att fyllnadsgraden för en pall utnyttjas maximalt, se bilaga 6.1.

Varje lager tertiärförpackningar ska vara märkt enligt följande:

- Clas Ohlson AB artikelnummer
- Clas Ohlson AB ordernummer
- Totalt antal produkter
- Varje kolla som levereras till Clas Ohlson ska märkas med viktsymbol. Detta enligt Arbetsmiljöverkets föreskrifter.
- Märkning för farligt gods samt etikettering enligt gällande version av ADR och IMDG-koden.

Om förändring av tertiärförpackning sker ska detta meddelas er kontaktperson på Clas Ohlson.

3.4. Förpackningsmaterial

Materialet som används vid packning av gods ska vara av sådan kvalitet att produkten inte skadas under transport, hantering eller förvaring. Kollin ska gå att stapla ovanpå varandra.

Förpackningar ska vara väl förslutna så att de vid hantering behåller sin form.

Undvik onödiga och dubbla förpackningar, t.ex. remmar eller plastband på transportenheter och plastpåsar eller silkespapper runt säljpack.

Storleken på förpackningarna ska i möjligaste mån anpassas till innehållet för att minimera mängden avfall samt mängden luft som fraktas.

Förpackningsmaterial som är godkänt för närvarande är:

- Tunband/remmar av PP (propenplast)
- Tejp av PP (propenplast) utan ytterligare förstärkning
- Behållare av wellpapp utan ytterligare förstärkning
- Genomskinlig och färglös elastisk film/embalagefilm av LDPE (polyeten med lågdensitet)
- Utfyllnaden i förpackningarna måste vara av kartong, papper eller vit skumplast (polystyren, PS), ej formmaterial

Vi förväntar oss att de förpackningar som används för att skicka artiklar till oss är utformade för att vara så kostnadseffektiva som möjligt gällande volym och förpackningsmaterial samt att ni som leverantör verkar för att minska våra transporter, hanteringskostnader och vår påverkan på miljön.

3.5. Streckkod

Vi rekommenderar användning av EAN 13. Streckkoder som vårt system tillåter är:

- EAN 13
- EAN 8
- UPC-A
- UPC-E

Streckkoden ska hålla en kvalitet som motsvarar Overall Symbol Grade B enligt ISO-standard 15416.

Streckkoder som inte håller förväntad kvalitet märks om. Detta debiteras enligt kostnadstabell. Se punkt 4.6.

3.6. Bruksanvisning

Bruksanvisning på svenska, norska, finska, engelska och tyska ska bipackas eller vara tryckt på konsumentförpackningen.

04

Clas Ohlson

Leverantörsmanual EU

Version 7.4

Datum: 2018-08-30

4. Leverans

4.1. Frakthandling

Varje leverans ska åtföljas av en fraktsedel. Den ska innehålla följande:

Fraktsedel- alternativt sändningsnummer för aktuell leverans

- Avsändningsdatum
- Leverantörs namn och adress
- Clas Ohlson AB ordernummer
- Kontaktperson på Clas Ohlson AB
- Antal produkter angivet i styck, meter o.s.v.
- Bruttovikt på leveransen
- Antal kollin
- Antal pallar
- Antal godkända EUR-pallar

När leveransvillkoret är FCA (ange platsen för avlämnande), fritt fraktförarens/säljarens fabrik/lager enligt Incoterms®2010, ska leverans ske enligt inköpsordern angivet fraktbolag och kundnummer.

Om leveransen innehåller farligt gods, se punkt 4.4, ska detta tydligt framgå på frakthandling samt åtföljas av en godsdeklaration.

Leveransadress;
Clas Ohlson AB
Distribution Center
Vabäcksvägen 14
S-793 41 Insjön

När transportvillkoret är FOB (free on board) enligt Incoterms®2010 via sjöfrakt från Asien, se instruktion i manualen "Supplier Manual Asia".

Containrar ska före leverans alltid aviseras till importavdelningen på Clas Ohlson: import@clasohlson.se

4.2. Leveranshandling

Varje leverans ska åtföljas av en följesedel/packsedel. Den ska vara placerad väl synlig på pall/kolli och innehålla följande:

Följesedelnummer för aktuell leverans

- Leverantörs namn och adress
- Clas Ohlson AB ordernummer
- Clas Ohlson AB artikelnummer
- Referens på Clas Ohlson AB
- Uppgift om levererat antal säljpack (pcs)

4.3. Märkning yttre emballage

Samtliga yttre emballage i sändningen till Clas Ohlson ska tydligt märkas enligt följande:

- Clas Ohlson AB
- Clas Ohlson AB ordernummer
- Clas Ohlson AB artikelnummer på kort och långsida.
- Antal produkter
- Antal i sekundärförpackning & antal Pcs i tertiärförpackning.
- Om ett kolli innehåller farligt gods, måste detta märkas och etiketteras enligt gällande version av ADR/ ADR-S och IMDG-koden. Märkningen ska finnas på både "Sekundärförpackning" och "Tertiärförpackning".
- Om ett kolli Innehåller glas/porslin ska detta särskilt markeras.

Clas Ohlson
Leverantörsmanual EU
Version 7.4
Datum: 2018-08-30

4.4. Palleterat gods

Vid leverans ska hänsyn tas till de maximått vi kan hantera i vårt automatlager. Godset måste rymmas inom pallstorleken 1200 x 800 mm.

Notera följande maxvärden för pall med gods:

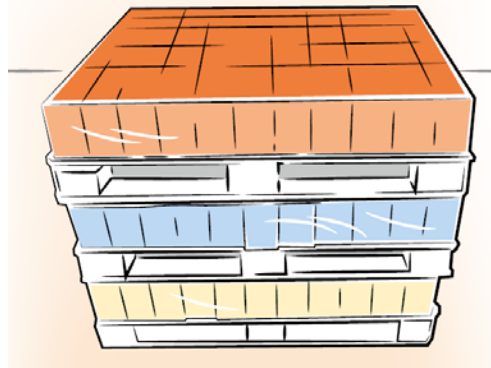
- 1300 mm hög inklusive lastpall
- Maxvikt per pall är 500 kg
- 3 pallkragar per pall

Vid behov av dispens rörande vikt, höjd eller antal pallkragar per pall skall detta ske i samråd med er kontakt på Clas Ohlson.

Palleterat gods ska levereras på godkänd EUR-pall, se bilaga 6.3.

Pallen skall hållas sortren dvs vara lastad med samma artikelnummer på samtliga ytterförpackningar alternativt bestå av sortrena lav/varv där olika artiklar separeras med en lastbärare (EU-pall), se bild 2.61.

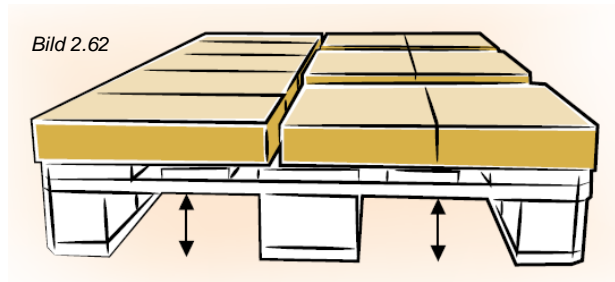
Bild 2.61



Blandpallar med mixade artikelnummer på samma lav/varv får endast förekomma i undantagsfall och då i samråd med er kontakt på Clas Ohlson.

Lasten ska ur ett miljömedvetet synsätt vara väl sammanhållen med band, sträckfilm etc. Sträckfilm får ej täcka palltunnlarna, se bild 2.62.

Bild 2.62



4.5. Leveransavisering & Tidsbokning

Leveransavisering

Samtliga leveranser av ankommande gods till Clas Ohlson AB Distributionscentral (DC) i Insjön skall alltid leveransaviseras av Leverantör samt tidsbokas av Speditör.

Leveransavisering

Leveransaviseringen av ankommande gods ifrån leverantör, skall göras till Transportavdelningen på deliveryconfirmation@clasohlson.se och innehålla följande information:

- Leverantörsnamn
- CO ordernummer (leveransens samtliga ordernummer)
- CO produktnummer samt antal/produkt
- Antal pall
- Namn på speditör
- Fraktsedelsnummer (om det behövs)
- ETD (beräknat datum när godset lämnar leverantören)

Tidsbokning

Alla leveranser till Clas Ohlson Distributionscentral (DC) måste alltid föraviseras av leverantör/speditör. Avisering av ankommande gods görs till tidsbokning@clasohlson.se senast kl 12.00 för leverans till DC nästkommande dag.

Aviseringen ska innehålla följande:

- Leverantörsnamn och speditör
- CO ordernummer (leveransens samtliga ordernummer)
- Antal kolli/pall
- Antal pallplatser (PPL)
- Namn på speditör
- Fraktsedelsnummer
- Referensnummer för lossning

Clas Ohlson bekräftar sedan aviseringen (via e-post) med följande information:

- Datum för lossning
- Tid för lossning
- Referensnummer för lossning

Vid avvikelse ring: 0046 247-26 42 21

Tidsbokningens öppettider: Måndag-fredag 06.30-14.00

Clas Ohlson AB kommer inte att stå för kostnader som tidsbokning kan medföra.

4.6. Debitering vid felaktiga leveranser

I alla förekommande fall där produkter levereras till Clas Ohlson som inte motsvarar vår överenskommelse med er, kommer ni att debiteras för de kostnader som uppstår.

Interna administrativa kostnader samt för interna hanteringskostnader debiteras 500 SEK per påbörjad timme.

För återkommande avvikelserapporter debiteras enligt följande:

- 1:a – 10:e Avvikelse rapporten = 3 000 SEK grundavgift
- 11:e – 20:e Avvikelse rapporten = 10 000 SEK grundavgift
- 21:e – ff Avvikelse rapporten = 25 000 SEK grundavgift

05

Clas Ohlson

Leverantörsmanual EU

Version 7.4

Datum: 2018-08-30

5. Reklamation

5.1. Reklamationer och returer

Returer och klagomål ska hanteras i samarbete mellan Clas Ohlsons kontaktperson och leverantören.

06

Clas Ohlson

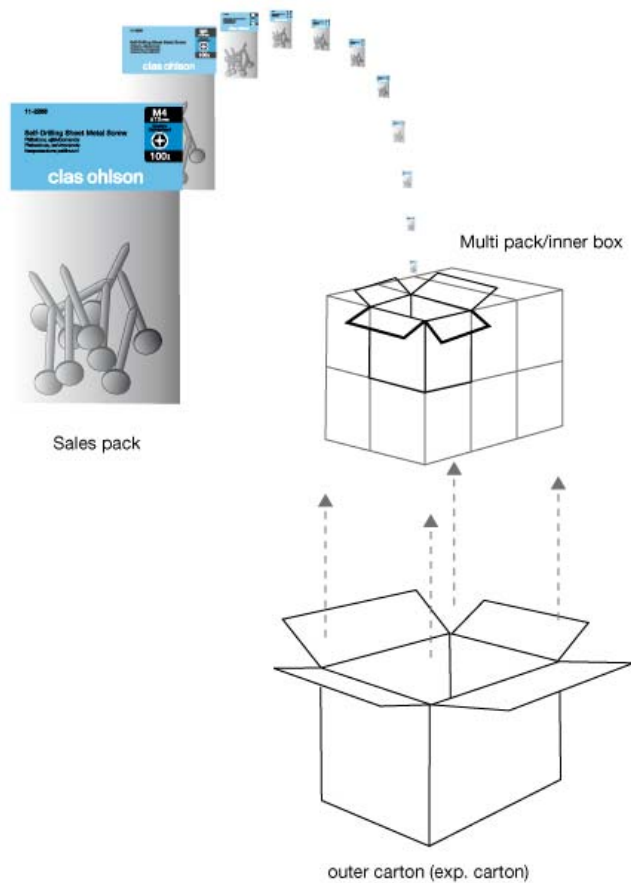
Leverantörsmanual EU

Version 7.4

Datum: 2018-08-30


6. Bilagor

6.1. Förpackning



6.2. Nödvändig artikelinformation

Clas Ohlson
 Leverantörsmanual EU
 Version 7.4
 Datum: 2018-08-30


v.1.5
3/22/2010 3:50:00 PM

NECESSARY ITEM INFORMATION

BASIC INFORMATION							
CO item No.				Your item No.			
Description				Custom TARIC No. ¹			
Supplier				Price excluding tax			
Manufacturer ²		Address		Telephone			
Country of origin							
REGISTRATION INFORMATION							
Size on sales pack (mm)		Length		Width		Height	
Weight (g)		Incl. packaging		Excl. packaging			
Quantity of sales pack / package ³		MP		LP		Pallet	
PRODUCT/PACKAGING INFORMATION							
Trademark ⁴							
Packaging		Type ⁵		Select packaging type, click here >>		Language <input type="checkbox"/> Sv <input type="checkbox"/> No <input type="checkbox"/> Fi <input type="checkbox"/> Eng	
Other type of packaging							
Instruction Manual ⁶		<input type="checkbox"/> Yes <input type="checkbox"/> No		Language		<input type="checkbox"/> Sv <input type="checkbox"/> No <input type="checkbox"/> Fi <input type="checkbox"/> Eng	
EAN Darcodes		No.					
Material Safety Data Sheet ⁷		<input type="checkbox"/> Yes <input type="checkbox"/> No		UN-No./Hazardous goods ⁸			
Batteries included		<input type="checkbox"/> Yes <input type="checkbox"/> No		If Yes, continue below...			
Quantity		Type		Select battery type, click here >>		Weight / battery (g)	
						Size <input type="checkbox"/> Select battery size, click here >>	

Please complete the form with the requested information, email it back to your contact person at our Purchasing Department. The file name of this document should be our item number (e.g. 38-1531.doc).

For more information please read the supplier instruction manual.

¹ Ten digit item code for customs and statistics registration.

² Manufacturer's name and address.

³ Quantity of sales pack per MP (multi pack/inner box) and LP (supplier pack/export box).

⁴ Any trademark that can be connected to the product?

⁵ To select packaging type click to choose suitable alternative from list. Packaging types: print on product, label, hang tag, header label, plastic packaging, half blister, double blister, cardboard tube, carton, window carton, export carton or back card.

⁶ Does the product require a user manual? Check language on possible existing manual.

⁷ Does the product require a 16 point material safety data sheet? If required, the product need required in Swedish, Norwegian, Finnish and English.

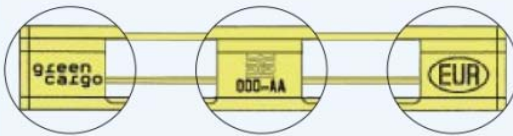
⁸ If the product is classified as hazardous goods should a UN number be stated.

Address	Telefon	Telefax	Bank	Bankgiro	Postgiro	Organisationsnummer	Momsregistr
Address	Telephone	Fax	Bankers	Bank transfer service	Postal account	Organization registration number	VAT no.
Clas Ohlson AB (publ)						556035-0972	SE556035067201
S-793 85 Inån	+ 46 247 44400	+ 46 247 44425	Svenska Handelsbanken	795-9752	9257-7	E-mail: order@clasohlson.se	Styrelsens site / Seat of the Board: Leksand

6.3. Palleterat gods

GUIDE TILL EUR-PALLAR

SÅ LÄSER DU PALLENS MÄRKNING



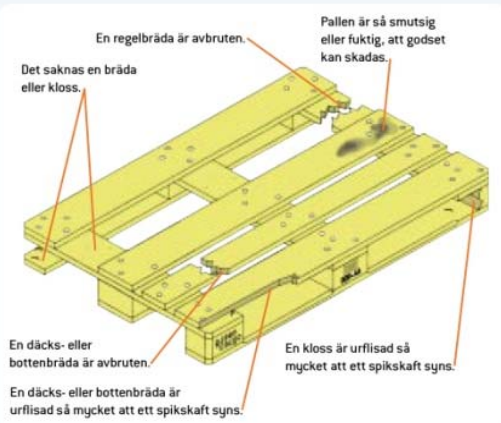
- EUR-pallar är alltid märkta på de båda långsidornas tre klossar.
- EUR-pallar från andra länder än Sverige är på vänster kloss märkta med respektive lands järnvägsförvaltningsmärke. T ex DB på pallar från Tyskland.
- EUR-pallar från andra länder har oftast bara palltillverkarens identitet och datumkoden på mittklossen.
- 000 anger palltillverkarens identitet. AA anger tillverkningsåret. På utländska EUR-pallar kan AA-märkningen vara A-BB. A = år, BB = månad.
- I Sverige märks mittklossen också med SIS. Andra nordiska länder använder sin motsvarande standardiseringsmärkning.
- På mittklossen kan också förekomma märkningen EPAL. EPAL är en organisation, som utfärdar märkningslicens till producenter av EUR-pallar.
- Märkningen på hörnklossarna och på minst en mittkloss skall vara läsbar. Om inte, skall pallen repareras.

KRAV OCH MÅTT PÅ GODKÄNDA EUR-PALLAR

EUR-pallar skall vara tillverkade enligt UIC Code 435-2, svensk standard SS 84 20 07 eller motsvarande nationell standard. Vissa av dessa krav återges förkortat nedan:

- EUR-pallar får bara tillverkas och märkas av företag, som har licens för detta.
 - Virket skall vara friskt. Det skall vara fritt från bark och barkinneslutningar, röta, torröta, svamp och mögel.
 - Missfärgning av virket, orsakad av dåliga torknings- och lagringsförhållanden, tillåts inte. Lättare blånad och vädergrånad är tillåtet.
 - Reparation av EUR-pallar skall utföras av företag, som har licens för det, och reparationerna skall utföras enligt kraven i svensk standard SS 84 20 08.
- Kontroll och sortering av EUR-pallar**
EUR-pallar håller inte för evigt, och det är viktigt, att användarna löpande kontrollera pallarna. Skadade pallar skall sorteras ut.
- Utsortering skall göras om:**
- en bräda, en regelbräda eller en kloss saknas.
 - en däck-, regel- eller bottenbräda är avbruten.
 - en kloss, däck- eller bottenbräda är urflisad så att ett spik- eller skruvskaft blivit synligt.
 - en däck- eller bottenbräda har någon form av urtag.
 - spik eller skruv har lossnat eller sticker upp ovanför däck- eller bottenbräda.
 - hörnklossarna (förvaltningsmärke och EUR-märke) eller någon mittkloss saknar läsbar märkning.
 - pallen är så smutsig eller fuktig, att godset kan skadas.
 - pallen har sådana skador eller avvikelser från föreskrivna krav på mått, virkeskvalitet eller hållfasthet, att pallellens användning medför risk för gods eller personer.
 - märkningen på kloss/klossar är sprädd med färg eller övermålad.
 - pallen inte är rensad från påhäftad plast, papper eller liknande.

EUR-PALL ÄR EJ GODKÄND OM DEN HAR ETT AV DESSA FEL



ÖVRIGT

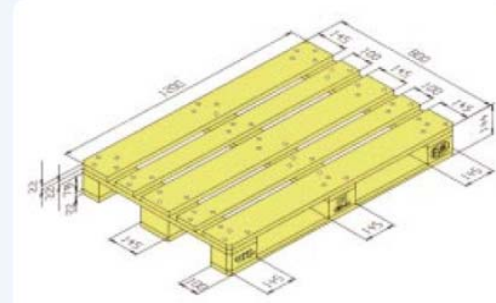
Vid bedömning av EUR-pallar måste godsavsändare/godsmottagare bestämma, om en mottagen pall är godkänd, eller om den skall repareras eller kasseras.



www.tya.se



GODKÄNDA MÅTT



DETALJ	MÅTT	ANTAL
Däckskantbräda	1200 x 145 x 22	2
Däcksmittbräda	1200 x 145 x 22	1
Däcksmellanbräda	1200 x 100 x 22	2
Regelbräda	800 x 145 x 22	3
Bottenkantbräda	1200 x 100 x 22	2
Bottenmittbräda	1200 x 145 x 22	1

TOLERANS	mm
Längd, pall	1200 -0/+3
Bredd, pall	800 -0/+3
Tjocklek, brädor	22 -0/+2
Bredd, brädor	145 -3/+5
Bredd, brädor	100 -3/+5
Höjd, klossar	78 -0/+1