

Bokslutskommuniké

2012-05-01 - 2013-04-30



- Kvartal 4**
- * Försäljningen uppgick till 1 274 Mkr (1 272). I lokala valutor var tillväxten +3%
 - * Rörelseresultatet uppgick till -19 Mkr (10)
 - * Resultat efter skatt uppgick till -17 Mkr (7)
 - * Resultat per aktie uppgick till -0,27 kr (0,11)
- 12 månader**
- * Försäljningen uppgick till 6 519 Mkr (6 260), +4%. I lokala valutor var tillväxten +5%
 - * Rörelseresultatet uppgick till 431 Mkr (561), -23%
 - * Vinst efter skatt uppgick till 332 Mkr (400), -17%
 - * Vinst per aktie uppgick till 5,23 kr (6,29), -17%
 - * Kassaflödet från den löpande verksamheten uppgick till 518 Mkr (965 Mkr)
 - * Justerad utdelningspolicy: Utdelningen ska utgöra minst 50 procent av resultat per aktie efter skatt med beaktande av den finansiella ställningen
 - * Utdelningen föreslås till 4,25 kr per aktie (4,25)

Händelser efter rapportperiodens slut

- * Försäljningen i maj uppgick till 455 Mkr (434) +5%. I lokala valutor var tillväxten +8%
- * Clas Ohlson utvecklar nytt erbjudande till företagskunder – Clas Office
- * Styrelsebeslut att utnyttja stämmans bemyndigande att återköpa aktier för att säkra LTI 2013

VD Klas Balkow säger i en kommentar:

”Med det fjärde kvartalet bakom oss, som säsongsmässigt är vårt minsta, kan vi nu summera verksamhetsåret 2012/13. Vi har fortsatt att expandera och ta marknadsandelar under året med en tillväxt i lokala valutor på fem procent i en svag detaljhandelsmarknad. Årets rörelseresultat på 431 miljoner kronor var lägre än föregående år, främst till följd av minskad försäljning i jämförbara butiker.

Med Clas Ohlsons starka marknadsposition, varumärke och finansiella ställning som bas, expanderar vi vårt koncept till nya kundsegment. Vi utvecklar vårt erbjudande till företagskunder, med fokus på små och medelstora kontor, baserat på Clas Ohlsons breda och prisvärda sortiment samt omfattande försäljningsnätverk. En lansering, med början i Sverige och Norge, beräknas ske under första halvåret 2014. Gällande nya marknader går vi vidare i våra förberedelser för inträde med 1-2 butiker i norra Tyskland och e-handel med lansering tidigast under kalenderåret 2014.

Vi har fått en bra start på det nya verksamhetsåret med en försäljningstillväxt i lokala valutor på 8 procent i maj”, säger Klas Balkow, VD och koncernchef.

	3 mån 130201- 130430	3 mån 120201- 120430	12 mån 120501- 130430	12 mån 110501- 120430
Mkr				
Försäljning, Mkr	1 274	1 272	6 519	6 260
Rörelseresultat, Mkr	-19	10	431	561
Vinst efter skatt, Mkr	-17	7	332	400
Bruttomarginal, %	40,5	40,9	41,6	42,1
Rörelsemarginal, %	-1,5	0,8	6,6	9,0
Soliditet, %	59	60	59	60
Vinst per aktie före utspädning, kr	-0,27	0,11	5,23	6,29

Verksamheten

Verksamheten utgörs av försäljning av produkter för hus och hem, teknik och hobby via egna butiker och distanshandel. Sortimentet inriktas på prisvärda produkter som behövs i vardagen. Verksamheten bedrivs i Sverige, Norge, Finland och Storbritannien. Antalet butiker var vid periodens utgång 174 varav 73 i Sverige, 62 i Norge, 27 i Finland och 12 i Storbritannien.

Under det fjärde kvartalet har två nya butiker (5) öppnats, en i Sverige och en i Norge. Under verksamhetsåret öppnades totalt 17 (18) nya butiker.

Försäljning och resultat

Det fjärde kvartalet (februari-april)

Försäljningen uppgick till 1 274 Mkr jämfört med 1 272 Mkr föregående år, oförändrat. I lokala valutor ökade försäljningen med 3 procent. Jämfört med samma period föregående år har 17 butiker (18) tillkommit och det totala antalet butiker uppgick per den sista april 2013 till 174 butiker. Distanshandeln uppgick till 21 Mkr (23). Distanshandeln under föregående år påverkades av lanseringen av den nya e-handelsplattformen i Sverige och Norge med olika öppningserbjudanden och väsentligt ökad försäljning under fjärde kvartalet 2011/12.

Försäljningen fördelar sig enligt följande:

Länder	Försäljningsområden (Mkr)			
	2012/13	2011/12	Procentuell förändring, lokal valuta	Procentuell förändring, lokal valuta
Sverige	595	593	+ 0	+ 0
Norge	519	524	- 1	+ 3
Finland	107	102	+ 5	+ 10
UK	52	52	- 1	+ 7
	1 274	1 272	+ 0	+ 3

Försäljningsökningen fördelar sig enligt följande:

Jämförbara butiker i lokal valuta	- 4 procent
Nya butiker	+ 7 procent
Valutaeffekter	- 3 procent
Summa	+ 0 procent

Bruttomarginalen uppgick till 40,5 procent vilket är 0,4 procentenheter lägre jämfört med motsvarande period föregående år (40,9 procent). Marginalen har påverkats negativt av valutaeffekter men som till stor del kompenseras av bättre försäljningsmix.

Försäljningskostnadernas andel ökade med 2,0 procentenheter till 39,0 procent (37,0 procent). Ökningen beror främst på lägre försäljning i jämförbara butiker samt på ökade avskrivningar. Uppstartskostnaderna för nya och ombyggda butiker, inklusive utrangering av inventarier, uppgick till 5 Mkr (8 Mkr).

Periodens avskrivningar uppgick till 50 Mkr jämfört med 46 Mkr motsvarande period föregående år. Ökningen hänförs huvudsakligen till avskrivningar gällande e-handel och IT-relaterade stödprocesser.

Rörelseresultatet uppgick till -19 Mkr (10 Mkr). Förändringen beror främst på lägre försäljning i jämförbara butiker och lägre bruttomarginal jämfört med samma period föregående år.

Rörelsemarginalen uppgick till -1,5 procent (0,8 procent).

Resultatet efter finansiella poster uppgick till -20 Mkr (10 Mkr).

Avstakurserna för de viktigaste valutorna var

i genomsnitt 1,13 för norska kronan och 6,43 för USA-dollar jämfört med 1,17 respektive 6,71 föregående år. Valutasäkringar har gjorts i USD och NOK. Bolagets policy är att säkra hälften av det förväntade flödet under en katalogperiod.

Försäljning och resultat

Verksamhetsåret 2012/13 (maj-april)

Försäljningen uppgick till 6 519 Mkr jämfört med 6 260 Mkr föregående år, en ökning med 4 procent. I lokala valutor ökade försäljningen med 5 procent. Distanshandeln uppgick till 122 Mkr (95), en ökning med 28 procent. Clas Ohlsons nya e-handelsplattform lanserades i Norden och Storbritannien under perioden april till september 2012 vilket påverkat distanshandelsförsäljningen positivt.

Försäljningen fördelar sig enligt följande:

Länder	Försäljningsområden (Mkr)			
	2012/13	2011/12	Procentuell förändring, lokal valuta	Procentuell förändring, lokal valuta
Sverige	3 028	2 929	+ 3	+ 3
Norge	2 665	2 561	+ 4	+ 5
Finland	563	517	+ 9	+ 15
UK	263	254	+ 4	+ 3
	6 519	6 260	+ 4	+ 5

Av försäljningsökningen på 4 procent fördelar sig:

Jämförbara butiker i lokal valuta	- 4 procent
Nya butiker	+ 9 procent
Valutaeffekter	- 1 procent
Summa	+ 4 procent

Bruttomarginalen uppgick till 41,6 procent vilket är 0,5 procentenheter lägre jämfört med föregående år (42,1 procent). Marginalen har påverkats negativt av valutaeffekter och försäljningsmix.

Försäljningskostnadernas andel ökade med 1,8 procentenheter till 32,3 procent (30,5 procent). Ökningen beror främst på lägre försäljning i jämförbara butiker samt på ökade avskrivningar. Uppstartskostnaderna för nya och ombyggda butiker, inklusive utrangering av inventarier, uppgick till 44 Mkr (46 Mkr).

Årets avskrivningar uppgick till 198 Mkr jämfört med 179 Mkr föregående år. Ökningen hänförs huvudsakligen till nya butiker samt avskrivningar gällande e-handel och IT-relaterade stödprocesser.

Rörelseresultatet uppgick till 431 Mkr (561 Mkr). Förändringen beror främst på lägre försäljning i jämförbara butiker och lägre bruttomarginal jämfört med föregående år.

Rörelsemarginalen uppgick till 6,6 procent (9,0 procent).

Resultatet efter finansiella poster uppgick till 420 Mkr (551 Mkr).

Avstakurserna för de viktigaste valutorna var i genomsnitt 1,16 för norska kronan och 6,66 för USA-dollar jämfört med 1,17 respektive 6,60 föregående år. Valutasäkringar har gjorts i USD och NOK. Bolagets policy är att säkra hälften av det förväntade flödet under en katalogperiod.

Investeringar

Under verksamhetsåret har investeringar gjorts med 167 Mkr (207 Mkr). Av dessa avser 103 Mkr (93 Mkr) investeringar i nya eller ombyggda butiker. Övriga investeringar är i huvudsak IT-investeringar och ersättningsinvesteringar. Investeringar i e-handel och IT-relaterade stöd-

processer under verksamhetsåret uppgick till 37 Mkr (56 Mkr).

Finansiering och likviditet

Kassaflödet från den löpande verksamheten uppgick under verksamhetsåret till 518 Mkr (965 Mkr). Under verksamhetsåret har 73 mkr i extra skattebetalning gjorts, då reglerna för svenska bolag med brutna räkenskapsår ändrats med tidigare lagd inbetalning av preliminär skatt. Skillnaden i övrigt mellan åren beror huvudsakligen på positiv rörelsekapitalförändring 2011/12, till följd av väsentligt reducerade lagervärden. Årets kassaflöde, efter investerings- och finansieringsverksamhet, var 17 Mkr (-23 Mkr). Ordinarie utdelning till Clas Ohlsons aktieägare i september 2012 uppgick till 269 Mkr (239).

Genomsnittligt lagervärde under 12 månader uppgick till 1 336 Mkr (1 291 Mkr). Lageromsättningshastigheten på distributionscentralen rullande 12-månader uppgick till 6,9 gånger (6,1).

Vid verksamhetsårets slut uppgick varulagret till 1 304 Mkr (1 229 Mkr). Jämfört med samma månad föregående år har 17 butiker tillkommit.

Återköp av egna aktier avseende säkring av LTI 2012 (Long Term Incentive program 2012) har skett med 36 Mkr under året (11 Mkr).

Koncernens nettokassa, dvs. likvida medel reducerat med räntebärande skulder uppgick till 125 Mkr (föregående år nettokassa 82 Mkr). Soliditeten uppgick till 59 procent (60 procent).

Antal aktier

Antalet registrerade aktier uppgår till 65 600 000 vilket är oförändrat mot föregående år. Per den 30 april 2013 innehade bolaget 2 312 192 aktier (1 985 000) motsvarande 4 procent av totala antalet registrerade aktier (3 procent). Antalet utestående aktier, netto efter återköp, uppgick vid verksamhetsårets slut till 63 287 808 (63 615 000).

För att säkra bolagets åtagande gällande villkorade matchningsaktier och personaloptioner i samband med LTI 2012 har Clas Ohlson under första kvartalet 2012/13 genomfört återköp av 366 000 aktier för totalt 36 Mkr till en genomsnittlig kurs om cirka 99 kr per aktie.

Långsiktigt incitamentsprogram LTI 2010 (förfall), LTI 2012 och LTI 2013

Förfall av LTI 2010

Kvalifikationsperioden och prestationsperioden för det långsiktiga incitamentsprogrammet LTI 2010 löpte under perioden 1 maj 2010 till 30 april 2013. Tilldelning av totalt 26 581 aktier genomfördes den 2 maj 2013 i enlighet med stämmobeslut om aktiematching med 1 aktie per köpt aktie till de deltagare som kvarstod i anställning efter den 3-åriga kvalifikationsperioden. Uppsatta prestationskriterier gällande genomsnittlig försäljningstillväxt och ökad vinst per aktie under perioden 2010-2013 uppnåddes inte vilket medförde att inga optioner tilldelades deltagarna och att LTI 2010 därmed är avslutat.

Implementering av LTI 2012 och LTI 2013

I maj 2012 infördes det långsiktiga incitamentsprogrammet LTI 2012, med 44 deltagare, enligt samma struktur som tidigare implementerade LTI-program. Deltagarna köpte i maj 2012 totalt 40 058 aktier. Lösenpriset för de villkorade personaloptionerna är fastställt till 109,10 kr per aktie med eventuellt utnyttjande, efter den treåriga kvalifikationsperioden, mellan juni 2015 och april 2019.

I maj 2013 infördes det långsiktiga incitamentsprogrammet LTI 2013, med 38 deltagare, enligt samma struktur som tidigare implementerade LTI-program. Deltagarna köpte i maj 2013 totalt 42 358 aktier. Lösenpriset för de villkorade personaloptionerna är fastställt till 94,30 kr per aktie med eventuellt utnyttjande, efter den treåriga kvalifikationsperioden, mellan juni 2016 och april 2020.

Anställda

Antalet anställda i koncernen var i genomsnitt 2 524 (2 370) varav 1 097 (1 000) kvinnor. Fördelning per land är 1 397 (1 305) i Sverige, 665 (628) i Norge, 223 (190) i Finland, 191 (210) i Storbritannien och 48 (37) i Kina.

Moderbolaget

Moderbolagets omsättning uppgick till 5 157 Mkr (4 924 Mkr) och resultatet efter finansiella poster uppgick till 307 Mkr (481 Mkr).

Verksamhetsårets investeringar har uppgått till 83 Mkr (120 Mkr). Moderbolagets ansvarsförbindelser uppgick till 275 Mkr (282 Mkr).

Sänkt skattesats i Sverige

Riksdagen beslutade den 21 november 2012 att sänka bolagsskattesatsen från 26,3 procent till 22,0 procent med verkan för räkenskapsår som påbörjas efter den 1 januari 2013 (för Clas Ohlson från räkenskapsår 2013/14). Uppskjuten skatt har omräknats till den lägre skattesatsen under det tredje kvartalet 2012/13, innebärande att uppskjutna skatteskulder minskat med cirka 31 Mkr med motsvarande minskning av uppskjuten skattekostnad (intäkt).

Clas Ohlson inkluderas i hållbarhetsindex

Från och med den 3 december 2012 ingår Clas Ohlson i NASDAQ OMX Sustainability Index, vilket är en guide för hållbara investeringar. Indexet är beräknat och sammanställt av NASDAQ OMX i samarbete med GES Investment Services och innehåller de ledande noterade företagen gällande hållbarhet. Företagens arbete med miljö, socialt ansvar och ägarstyrning bedöms och rankas efter kriterier baserade på FNs principer för ansvarsfulla investeringar. Endast de högst rankade bolagen inkluderas i detta index.

Lansering av ny e-handelsplattform – del i Clas Ohlsons multikanalstrategi

Den nya e-handelsplattformen, som lanserades under första halvåret 2012/13, har medfört såväl ökad besöksstrafik som ökad försäljning. I Finland och Storbritannien, där kännedomen om Clas Ohlson är lägre än i Sverige och Norge, är e-handeln ett viktigt komplement för att fler kunder ska upptäcka Clas Ohlson.

I slutet av november 2012 lanserade Clas Ohlson en mobilanpassad version av e-handeln på samtliga marknader. Lanseringen är strategiskt viktig för att kunna möta våra kunder genom flera parallella kanaler och erbjuda bästa tillgänglighet och service anpassad efter kundens behov.

Satsningen på e-handel skapar också nya möjligheter att på ett kostnadseffektivt sätt etablera verksamhet och expandera på nya marknader. Initialt innebär satsningen att försäljningskostnadernas andel ökar på grund av investeringar i system och logistiklösningar.

Lansering av lojalitetsprogram – Club Clas

I början av mars 2013 lanserades det nya lojalitetsprogrammet Club Clas i Sverige. Det nya lojalitetsprogrammet syftar till att ge ytterligare värde till Clas Ohlsons kunder. Club Clas ger tillsammans med övriga försäljnings- och servicekanaler med butiker, e-handel via dator, surfplatta och mobil, katalog, telefonkundtjänst och sociala medier lättillgängliga, inspirerande och attraktiva lösningar på vardagliga praktiska problem.

Förutom fördelar i form av skräddarsydda klubbabatter, baserade på intresseområden och inköphistorik, får medlemmarna bonus på alla inköp, inbjudningar till temakvällar och tillgång till tips och råd.

Genom ökad kundlojalitet skapas förutsättningar för högre försäljning till följd av ökad besöksfrekvens och högre snittkvitto samt möjlighet till effektiviserad marknadsföring.

Lanseringen har överträffat förväntningarna och närmare en kvarts miljon kunder har redan blivit medlemmar i kundklubben.

Händelser efter periodens slut

Försäljningen under maj ökade med 5 procent till 455 Mkr (434 Mkr). I lokala valutor ökade försäljningen med 8 procent. Jämfört med samma månad föregående år har 17 butiker (20) tillkommit och det totala antalet butiker uppgick per den sista maj 2013 till 176 butiker.

Distanshandeln uppgick till 8 Mkr (15). Den lägre försäljningen jämfört med föregående år beror på väsentligt ökad försäljning under maj 2012/13 då Clas Ohlsons nya e-handelsplattform lanserades i Sverige och Norge med olika öppningserbjudanden.

Försäljningen fördelar sig enligt följande:

Länder	Försäljningsområden (Mkr)		Procentuell förändring, Procentuell förändring, lokal valuta	
	2013/14	2012/13	2013/14	2012/13
Sverige	215	207	+ 4	+ 4
Norge	180	172	+ 5	+ 10
Finland	42	36	+ 19	+ 25
UK	17	19	- 8	+ 2
	455	434	+ 5	+ 8

Clas Office - nytt erbjudande för företagskunder

Clas Ohlson utvecklar ett nytt erbjudande riktat till företagskunder, Clas Office, med ett utökat sortiment och service riktat främst till små och medelstora kontor. Erbjudandet kommer att göras tillgängligt via Clas Ohlsons e-handel samt omfattande nätverk av butiker med möjlighet att abonnera på leveranser av kontorsutrustning och andra delar av Clas Ohlsons sortiment. Lansering av konceptet beräknas ske under första halvåret 2014, med början i Sverige och Norge.

Utnyttjande av bemyndigande att återköpa aktier

Årsstämman i Clas Ohlson AB gav den 8 september 2012 styrelsen mandat att under perioden fram till nästa årsstämma förvärva maximalt 859 000 aktier för att säkra företagets åtagande i samband med införandet av ett aktierelaterat incitamentsprogram, LTI 2013. Det totala antalet aktier som krävs för att säkra åtagandet för LTI 2013 har beräknats till 780 000 aktier. En del av åtagandet för LTI 2013 kan säkras genom att

använda aktier (543 419 st.) som återköpts för att säkra LTI 2010 som förfallit och där endast matchningsaktier tilldelats (26 581 aktier av de 570 000 som återköptes).

Styrelsen har beslutat att utnyttja stämmans bemyndigande för att återköpa de resterande 236 581 aktier som krävs för att säkra bolagets åtagande gällande LTI 2013. Förvärv kommer att ske på Nasdaq OMX Stockholm, under perioden fram till årsstämman 2013, till ett pris inom det vid var tid registrerade kursintervallet. Bolagets innehav av Clas Ohlson aktier uppgick per den 30 april 2013 till 2 312 192 aktier motsvarande 4 procent av totala antalet registrerade aktier.

Framtidsutsikter

Clas Ohlsons affärsidé, att erbjuda ett brett och prisvärt sortiment för att lösa vardagliga praktiska problem på ett smidigt sätt, har en stark attraktionskraft på etablerade marknader. Konceptet är unikt i sitt slag och har potential att expanderas till flera länder samt att öka marknadsandelarna på befintliga marknader.

Tillväxten på nya marknader ska ske i enlighet med de långsiktiga finansiella målen. Under de kommande åren beräknas etablering på nya marknader att belasta Clas Ohlsons rörelsemarginal med upp till 2-3 procentenheter under ett verksamhetsår.

Under det kommande verksamhetsåret 2013/14 planerar Clas Ohlson att etablera 12-17 nya butiker. Andelen nya butiker på mogna marknader minskar i takt med utvecklingen av satsningen på nya växande säljkanaler (e-handel).

Bolaget räknar med att det tar tid att etablera varumärke och position på nya marknader och att konverteringsgrad, genomsnittligt köp och omsättning förväntas att öka successivt under de kommande åren.

En fortsatt utveckling av Clas Ohlsons sortiment, säljkanaler och nya kundsegment (företagskunder) skapar ytterligare tillväxtpotentialer, både på etablerade marknader och på nya marknader.

Förberedelser pågår för inträde på den tyska marknaden med initialt 1-2 butiker i norra Tyskland och e-handel med planerad lansering tidigast under kalenderåret 2014.

Långsiktiga finansiella mål

Målet för långsiktig försäljningstillväxt är en tillväxt om lägst 10 procent årligen och mäts som genomsnittlig årlig ökning i försäljningen under fem år. Målet för lönsamheten är en rörelsemarginal om lägst 10 procent årligen. Marginalmålet inkluderar den belastning om 2-3 procentenheter som den pågående expansionen på nya marknader beräknas medföra.

Risker och osäkerhetsfaktorer

Clas Ohlsons verksamhet medför risker som i varierande omfattning kan påverka koncernen negativt. Arbete bedrivs kontinuerligt med att uppdatera koncernens risksituation genom en dokumenterad och systematisk process där risker identifieras, värderas, övervakas samt rapporteras. Prioritet läggs på de risker som bedöms kunna ge mest negativ effekt utifrån sannolikhet för inträffande och möjlig påverkan på verksamheten. Detta arbete bidrar till den strategiska och operativa styrningen av bolaget.

Risker av rörelsekaraktär utgörs främst av etableringen i Storbritannien, inköp i Asien, konkurrens, logistik, strejk, nyckelpersoner, socialt ansvar, sortiment och svinn medan risker av finansiell karaktär främst utgörs av konjunktur-

förutsättningar, löneinflation, råvarupriser, transportkostnader och valutaexponering.

För en utförlig beskrivning av koncernens risker och hanteringen av dessa hänvisas till årsredovisningen för 2011/12, sidan 24-26. Utöver de risker som beskrivs där bedöms inte några väsentliga risker ha tillkommit.

Redovisningsprinciper

Clas Ohlson tillämpar International Financial Reporting Standards (IFRS) som antagits av EU. Denna delårsrapport har upprättats i enlighet med årsredovisningslagen, IAS 34 Delårsrapportering och RFR 1 Kompletterande redovisningsregler för koncerner.

Moderbolagets redovisning är upprättad enligt den svenska årsredovisningslagen och Rådet för finansiell rapporterings rekommendation RFR 2. Samma redovisningsprinciper som för koncernen tillämpas utom i de fall som anges under avsnittet "Moderbolagets redovisningsprinciper" i årsredovisningen för 2011/12, sidan 64. Samma redovisningsprinciper och beräkningsmetoder tillämpas som i senaste årsredovisningen förutom vad som anges nedan.

IASB (International Accounting Standards Boards) har utfärdat nya och reviderade IFRS standarder samt tolkningsuttalanden som gäller från den 1 maj 2012. Dessa har dock inte haft någon nämnvärd effekt på koncernens resultat- eller balansräkningar.

För en utförligare beskrivning av de redovis-

ningsprinciper som tillämpats för koncernen och moderbolaget i denna delårsrapport, se årsredovisningen för räkenskapsåret 2011/12, sidan 62-64.

Utdelningspolicy och förslag till utdelning

Clas Ohlsons utdelningspolicy har justerats enligt följande:

Utdelningen ska utgöra minst hälften av resultatet per aktie efter skatt med beaktande av den finansiella ställningen.

Den tidigare utdelningspolicyen var att utdelningsandelen bör motsvara cirka 50 procent av vinsten efter skatt samt att eventuell överskjutande likviditet kan delas ut.

Styrelsen föreslår en utdelning för 2012/13 på 4,25 kr per aktie (4,25 kr). Den föreslagna utdelningen uppgår totalt till 279 Mkr (279) vilket utgör 84 procent (70) av verksamhetsårets resultat efter skatt.

Finansiell information och årsstämma

Aktuell finansiell information finns tillgänglig på Clas Ohlsons hemsida: <http://om.clasohlson.com> under fliken "aktieägare" samt vid Clas Ohlson AB:s huvudkontor i Insjön, telefon 0247-444 00, fax 0247-444 25.

- Årsredovisning för verksamhetsåret 2012/13 publiceras i augusti 2013.
- Delårsrapport för det första kvartalet 2013/14 publiceras den 4 september 2013.

• Årsstämman för verksamhetsåret 2012/13 hålls lördagen den 7 september 2013 kl.11.00 vid Clas Ohlsons distributionscentral i Insjön. Kallelse till årsstämman beräknas ske under andra veckan i augusti. Information om valberedning och anmälan till årsstämma finns på Clas Ohlsons hemsida: <http://om.clasohlson.com> under fliken "aktieägare".

- Delårsrapport för det andra kvartalet 2013/14 publiceras den 11 december 2013.
- Delårsrapport för det tredje kvartalet 2013/14 publiceras den 12 mars 2014.
- Bokslutskommuniké för verksamhetsåret 2013/14 publiceras den 11 juni 2014.

Denna rapport har ej granskats av bolagets revisorer.

Insjön 11 juni 2013

Klas Balkow

Verkställande direktör

För mer information kontakta:

Klas Balkow, vd och koncernchef

0247-444 00

John Womack, informations- och IR-chef

0247-444 05

Informationen i denna delårsrapport är sådan som Clas Ohlson ska offentliggöra enligt lagen om värdepappersmarknaden. Informationen lämnades för offentliggörande den 11 juni 2013 klockan 08.00 (CET).

Clas Ohlson i korthet

Affärsidé

Vår affärsidé är att göra det smidigt för människor att lösa vardagens praktiska små problem.

Affärsidén baseras på grundaren Clas Ohlsons ursprungliga motto "Vi ska sälja rejäla produkter till låga priser med rätt kvalitet efter behov."

Vision och mål

Vi vill utveckla en stark europeisk detaljhandelskedja med hög lönsamhet och god värdetillväxt för våra aktieägare. Detta ska ske genom att vara det självklara valet för människors praktiska problemlösning i vardagen.

Försäljningstillväxt lägst 10 procent

Koncernens långsiktiga målsättning är en årlig försäljningstillväxt på lägst 10 procent. Målet mäts som genomsnittlig årlig ökning i försäljningen under fem år. Tillväxtmålet ska uppnås genom ökad försäljning i befintliga säljkanaler och genom fortsatta nyetableringar på såväl befintliga som nya marknader.

Rörelsemarginal lägst 10 procent

Målet för lönsamheten är en rörelsemarginal om lägst 10 procent. Under de kommande åren beräknas etable-

ring på nya marknader (för närvarande Storbritannien) att belasta Clas Ohlsons rörelsemarginal med upp till 2-3 procentenheter under ett verksamhetsår. Tillväxten på nya marknader i Europa ska ske i enlighet med de långsiktiga finansiella målen.

Affärsmodell och strategier

Ett prisvärt och attraktivt sortiment

Vårt sortiment ska vara anpassat och inriktat på att möta kundens behov i vardagen. Produkterna ska vara prisvärda med rätt kvalitet efter behov. Clas Ohlsons sortiment ska vara mångsidigt och innehålla smarta och prisvärda lösningar.

Hög service

Vi ska ge hög service via hjälpsam och kunnig personal som guidar till enkla lösningar. Våra medarbetare ska ha en bred och grundläggande kunskap om sortimentet. Vi ska också erbjuda gör det själv-guider, inspiration, tips och råd via våra hemsidor, sociala medier och kataloger.

Lättillgängligt och inspirerande

Vi ska finnas i attraktiva lägen där människor rör sig i sin vardag och via e-handel, katalog och telefon. Kunden ska uppleva att det är smidigt och inspirerande

att lösa vardagens praktiska problem hos oss genom de olika försäljnings- och kommunikationskanaler vi erbjuder. Våra butiker ska företrädesvis ligga i starka centrala köpcenter eller i attraktiva externa butikslägen som komplement till våra citybutiker.

Ansvar för människa och miljö

Vi tar ansvar för vår egen verksamhet och vår påverkan på människa och miljö. Vi ställer krav på våra leverantörer gällande arbetsvillkor, arbetsmiljö och miljöpåverkan. Clas Ohlson engagerar sig också i viktiga samhällsfrågor och stödjer lokala föreningar och ändamål i Dalarna där företaget har sina rötter. Vi stödjer också några utvalda nationella eller internationella ideella organisationer där vi kan vara med och bidra i ett större sammanhang i de länder där vi har verksamhet.

Säsongsvariationer

Clas Ohlsons marknad och verksamhet har säsongsvariationer där det tredje kvartalet (nov-jan) generellt sett är det starkaste, sedan kommer det andra och första kvartalet och slutligen det fjärde kvartalet som är försäljnings- och resultatmässigt svagast. Se diagram med försäljning och resultat per kvartal.

Definitioner

Kassaflöde från rörelsen

Internt genererade medel inklusive förändring av rörelsekapital.

Rörelsekapital

Summan av omsättningstillgångar exklusive likvida medel, minskat med kortfristiga skulder.

Sysselsatt kapital

Balansomslutningen minskad med icke räntebärande skulder och avsättningar. Genomsnittligt sysselsatt kapital beräknas som genomsnittligt sysselsatt kapital under året.

Bruttomarginal

Bruttoresultatet i resultaträkningen i procent av räkenskapsårets nettoomsättning.

Rörelsemarginal

Rörelseresultat i procent av räkenskapsårets nettoomsättning.

Avkastning på eget kapital

Årets resultat enligt resultaträkningen i procent av genomsnittligt eget kapital.

Soliditet

Eget kapital vid årets slut i procent av balansomslutningen.

Försäljning per kvadratmeter i butik

Butikens försäljning i förhållande till den effektiva butiksytan. För nya butiker har omräkning skett i förhållande till hur länge butiken har varit öppen.

Vinst per aktie

Resultat efter skatt i relation till genomsnittligt antal aktier.

Bruttokassaflöde per aktie

Resultat efter skatt plus avskrivningar i relation till genomsnittligt antal aktier.

Resultaträkning Koncernen

Mkr	3 mån 130201- 130430	3 mån 120201- 120430	12 mån 120501- 130430	12 mån 110501- 120430	12 mån 100501- 110430
Försäljning	1 273,5	1 271,9	6 518,9	6 260,0	5 828,0
Kostnad sålda varor	-757,6	-751,7	-3 809,5	-3 623,7	-3 401,7
Bruttoresultat	515,9	520,2	2 709,4	2 636,3	2 426,3
Försäljningskostnader	-496,5	-470,7	-2 103,4	-1 906,6	-1 761,6
Administrationskostnader	-37,7	-39,8	-173,9	-168,4	-156,9
Övriga rörelseintäkter/kostnader	-1,0	0,5	-1,5	-0,7	-0,7
Rörelseresultat	-19,3	10,2	430,6	560,6	507,1
Finansnetto	-0,9	-0,6	-10,7	-9,6	-8,1
Resultat efter finansiella poster	-20,2	9,6	419,9	551,0	499,0
Inkomstskatt	2,8	-2,3	-88,4	-150,5	-134,6
Periodens vinst	-17,4	7,3	331,5	400,5	364,4
Bruttomarginal (%)	40,5	40,9	41,6	42,1	41,6
Rörelsemarginal (%)	-1,5	0,8	6,6	9,0	8,7
Avkastning på sysselsatt kapital (%)	-	-	23,2	27,9	24,6
Avkastning på eget kapital (%)	-	-	18,3	23,1	22,5
Soliditet (%)	59,1	60,3	59,1	60,3	51,5
Försäljning per kvadratmeter i butik (tkr)	-	-	31	34	34
Data per aktie					
Genomsnittligt antal aktier före utspädning	63 287 808	63 615 000	63 349 241	63 635 998	63 802 230
Genomsnittligt antal aktier efter utspädning	63 359 316	63 685 173	63 421 154	63 702 052	63 870 584
Antal utestående aktier vid periodens slut	63 287 808	63 615 000	63 287 808	63 615 000	63 710 000
Vinst per aktie före utspädning (kr)	-0,27	0,11	5,23	6,29	5,71
Vinst per aktie efter utspädning (kr)	-0,27	0,11	5,23	6,29	5,71
Eget kapital per aktie (kr)	29,02	28,98	29,02	28,98	26,01
Bruttokassaflöde per aktie (kr)	0,53	0,84	8,39	9,11	8,27
Börskurs 30 april (kr)	-	-	87	99	98
Utdelning per aktie (kr)	-	-	4,25*	4,25	3,75
P/e-tal, ggr	-	-	17	16	17
Kurs/bruttokassaflöde, ggr	-	-	10	11	12
Kurs/eget kapital per aktie	-	-	301%	342%	375%
Direktavkastning	-	-	4,9%	4,3%	3,8%
Utdelningsandel	-	-	81%	68%	66%

*föreslagen utdelning

Totalresultat Koncernen

Mkr	3 mån 130201- 130430	3 mån 120201- 120430	12 mån 120501- 130430	12 mån 110501- 120430	12 mån 100501- 110430
Periodens vinst	-17,4	7,3	331,5	400,5	364,4
Övrigt totalresultat, netto efter skatt:					
Valutakursdifferenser	-11,1	9,2	-37,2	20,9	-52,3
Kassaflödessakringar	5,0	1,8	2,6	8,0	-6,3
Övrigt totalresultat, netto efter skatt:	-6,1	11,0	-34,6	28,9	-58,6
Totalresultat för perioden	-23,5	18,3	296,9	429,4	305,8

Balansräkning Koncernen

Mkr	13-04-30	12-04-30	11-04-30
Tillgångar			
Immateriella anläggningstillgångar	111,0	87,4	33,5
Materiella anläggningstillgångar	1 350,6	1 427,6	1 436,0
Finansiella anläggningstillgångar	3,2	3,5	10,9
Varulager	1 303,9	1 228,7	1 429,2
Kortfristiga fordringar	214,9	197,5	176,7
Likvida medel	124,6	111,8	132,6
Summa tillgångar	3 108,2	3 056,5	3 218,9
Eget kapital och skulder			
Eget kapital	1 836,5	1 843,8	1 656,8
Långfristiga skulder, räntebärande	0,0	0,0	300,0
Långfristiga skulder, icke räntebärande	185,7	195,8	165,9
Kortfristiga skulder, räntebärande	0,0	30,0	261,7
Kortfristiga skulder, icke räntebärande	1 086,0	986,9	834,5
Summa eget kapital och skulder	3 108,2	3 056,5	3 218,9

Koncernens kassaflöde

Mkr	3 mån 130201- 130430	3 mån 120201- 120430	12 mån 120501- 130430	12 mån 110501- 120430
Rörelseresultat	-19,3	10,2	430,6	560,6
Justering för poster som inte ingår i kassaflödet	48,1	43,7	203,2	188,5
Erhållna räntor	0,2	1,7	1,9	6,0
Erlagda räntor	-0,9	-4,2	-12,6	-16,6
Betald skatt	-93,7	-28,9	-172,7	-77,3
Kassaflöde från den löpande verksamheten före förändringar av rörelsekapital	-65,6	22,5	450,4	661,2
Förändring av rörelsekapital	-41,8	-101,8	67,4	303,7
Kassaflöde från den löpande verksamheten	-107,4	-79,3	517,8	964,9
Investeringar i materiella anläggningstillgångar	-23,1	-37,4	-130,3	-151,4
Investeringar i immateriella anläggningstillgångar	-3,8	-17,8	-36,8	-55,5
Försäljning av inventarier	0,2	0,3	0,6	0,6
Förändring av finansiella anläggningstillgångar	0,0	0,0	0,0	0,2
Kassaflöde från investeringsverksamheten	-26,7	-54,9	-166,5	-206,1
Förändring av kortfristiga räntebärande skulder	0,0	30,0	-30,0	-231,7
Upptagande av lån	0,0	0,0	150,0	0,0
Amortering av lån	0,0	0,0	-150,0	-300,0
Återköp av egna aktier	0,0	0,0	-36,2	-11,2
Försäljning av egna aktier	0,0	0,0	0,8	0,0
Utdelning till aktieägare	0,0	0,0	-269,0	-238,6
Kassaflöde från finansieringsverksamheten	0,0	30,0	-334,4	-781,5
Periodens kassaflöde	-134,1	-104,2	16,9	-22,7
Likvida medel vid periodens början	261,1	217,1	111,8	132,6
Kursdifferens i likvida medel	-2,4	-1,1	-4,1	1,9
Likvida medel vid periodens slut	124,6	111,8	124,6	111,8

Nettoomsättning per segment

Mkr	3 mån 130201- 130430	3 mån 120201- 120430	12 mån 120501- 130430	12 mån 110501- 120430
Sverige	595,4	593,3	3 028,3	2 928,6
Norge	519,0	524,2	2 664,5	2 560,7
Finland och UK	159,1	154,4	826,1	770,7
Koncerngemensamt	281,6	365,0	2 129,1	1 995,7
Eliminering av försäljning till andra segment	-281,6	-365,0	-2 129,1	-1 995,7
Totalt	1 273,5	1 271,9	6 518,9	6 260,0

Rörelseresultat per segment

Mkr	3 mån 130201- 130430	3 mån 120201- 120430	12 mån 120501- 130430	12 mån 110501- 120430
Sverige	27,9	5,1	111,3	95,6
Norge	33,3	4,9	107,5	84,1
Finland och UK	3,1	1,0	19,5	19,6
Koncerngemensamt	-83,6	-0,8	192,3	361,3
Totalt	-19,3	10,2	430,6	560,6

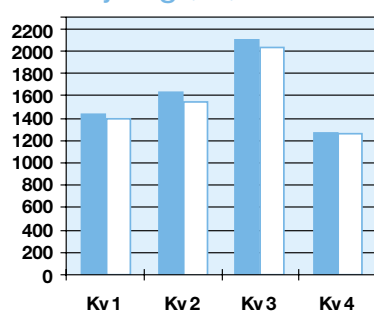
Resultat per kvartal

Mkr	Kv 4 12/13	Kv 3 12/13	Kv 2 12/13	Kv 1 12/13	Kv 4 11/12	Kv 3 11/12	Kv 2 11/12	Kv 1 11/12	Kv 4 10/11
Försäljning	1 273,5	2 169,1	1 614,2	1 462,1	1 271,9	2 048,6	1 552,5	1 387,0	1 163,6
Kostnad sålda varor	-757,6	-1 274,8	-936,8	-840,3	-751,7	-1 179,7	-896,5	-795,8	-694,9
Övriga rörelsekostnader	-535,2	-646,9	-575,4	-521,3	-510,0	-561,7	-532,4	-471,6	-465,1
Rörelseresultat	-19,3	247,4	102,0	100,5	10,2	307,2	123,6	119,6	3,6
Rörelsemarginal (%)	-1,5	11,4	6,3	6,9	0,8	15,0	8,0	8,6	0,3

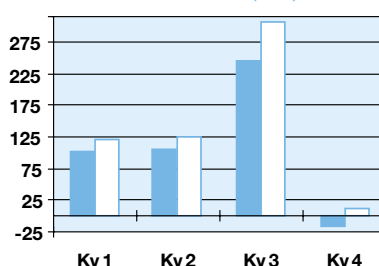
Data per aktie

Eget kapital per aktie (kr)	29,02	29,40	26,26	29,27	28,98	28,69	25,28	27,47	26,01
-----------------------------	-------	-------	-------	-------	-------	-------	-------	-------	-------

Försäljning (Mkr)



Rörelseresultat (Mkr)



Fylld stapel = Räkenskapsåret
120501-130430

Vit stapel = Räkenskapsåret
110501-120430

Kvartal 1 avser perioden maj-juli,
kvartal 2 aug-okt, kvartal 3 nov-jan
och kvartal 4 perioden febr-april.

Årsstämma

Årsstämma hålls lördagen den 7 september 2013 i Insjön. Kallelse till årsstämma beräknas ske andra veckan i augusti via dagspress och vår finansiella hemsida.

Kommande informationstillfällen

Årsredovisningen kommer att finnas tillgänglig i mitten av augusti på Clas Ohlsons huvudkontor i Insjön, telefon 0247-444 00, fax 0247-444 25. Årsredovisningar och annan aktuell finansiell information finns tillgänglig på vår hemsida med adressen www.clasohlson.se.

Delårsrapporten för det första kvartalet 2013/14 kommer att publiceras den 4 september 2013. Delårsrapporten för det andra kvartalet 2013/14 kommer att publiceras den 11 december 2013. Delårsrapporten för det tredje kvartalet 2013/14 kommer att publiceras den 12 mars 2014. Bokslutskommunikén för verksamhetsåret 2013/14 kommer att publiceras 11 juni 2014.

Resultaträkning Moderbolaget

Mkr	Not	3 mån 130201- 130430	3 mån 120201- 120430	12 mån 120501- 130430	12 mån 110501- 120430
Försäljning		877,0	958,4	5 157,4	4 924,3
Kostnad sålda varor	1	-741,3	-709,1	-3 738,8	-3 451,1
Bruttoresultat		135,7	249,3	1 418,6	1 473,2
Försäljningskostnader	1	-226,2	-214,3	-967,7	-866,0
Administrationskostnader	1	-28,6	-27,8	-134,1	-128,5
Övriga rörelseintäkter/kostnader		-0,1	0,4	-0,8	-0,8
Rörelseresultat		-119,2	7,6	316,0	477,9
Finansnetto		4,2	15,1	-9,0	2,7
Resultat efter finansiella poster		-115,0	22,7	307,0	480,6
Bokslutsdispositioner		-100,9	-148,6	-100,9	-148,6
Resultat före skatt		-215,9	-125,9	206,1	332,0
Inkomstskatt		54,9	35,4	-60,1	-85,6
Periodens resultat		-161,0	-90,5	146,0	246,4

Balansräkning Moderbolaget

Mkr	13-04-30	12-04-30
Tillgångar		
Immateriella anläggningstillgångar	111,0	87,4
Materiella anläggningstillgångar	998,8	1 069,4
Finansiella anläggningstillgångar	233,9	446,7
Varulager	867,0	838,5
Kortfristiga fordringar	293,8	192,3
Likvida medel	26,8	86,1
Summa tillgångar	2 531,3	2 720,4
Eget kapital och skulder		
Eget kapital	769,6	948,8
Obeskattade reserver	824,0	723,1
Avsättningar	18,2	13,9
Långfristiga skulder, icke räntebärande	5,0	5,0
Kortfristiga skulder, räntebärande	0,0	30,0
Kortfristiga skulder, icke räntebärande	914,5	999,6
Summa eget kapital och skulder	2 531,3	2 720,4
Ställda säkerheter	0,0	0,0
Ansvarsförbindelser	275,3	281,5

Not 1 Avskrivningar

För räkenskapsårets tolv månader har avskrivningarna uppgått till 129,4 Mkr (112,7 Mkr).

För det fjärde kvartalet har avskrivningarna uppgått till 32,6 Mkr (28,4 Mkr).

clas ohlson

Clas Ohlson AB (publ), 793 85 INSJÖN

Telefon 0247- 444 00 • Telefax 0247- 444 25

E-post: ir@clasohlson.se • Internet: om.clasohlson.com

Org. nr: 556035-8672