

# Delårsrapport 2012-05-01 - 2013-01-31



- Kvartal 3**
- \* Försäljningen uppgick till 2 169 Mkr (2 049), +6%. I lokala valutor var tillväxten 6%
  - \* Rörelseresultatet uppgick till 247 Mkr (307), -19%
  - \* Vinst efter skatt uppgick till 204 Mkr (220), -7%
  - \* Vinst per aktie uppgick till 3,22 kr (3,46), -7%
- 9 månader**
- \* Försäljningen uppgick till 5 245 Mkr (4 988), +5%. I lokala valutor var tillväxten +6%
  - \* Rörelseresultatet uppgick till 450 Mkr (550), -18%
  - \* Vinst efter skatt uppgick till 349 Mkr (393), -11%
  - \* Vinst per aktie uppgick till 5,51 kr (6,18), -11%
  - \* Kassaflödet från den löpande verksamheten uppgick till 625 Mkr (1 044 Mkr)

## Händelser efter rapportperiodens slut

- \* Försäljningen i februari uppgick till 413 Mkr (427) -3%. I lokala valutor var tillväxten -2%. Kalendereffekten, på grund av skottår föregående år, har beräknats till cirka -4 procentenheter.

## VD Klas Balkow säger i en kommentar:

"Clas Ohlson har under kvartalet stärkt sin position på marknaden genom fortsatt tillväxt och ökade marknadsandelar. Den generellt svaga detaljhandelsmarknaden har under kvartalet påverkat även oss, med lägre besöksstrafik och lägre försäljning i jämförbara butiker, vilket tillsammans med våra långsiktiga satsningar på nya marknader och säljkanaler, påverkat kvartalets resultat jämfört med föregående år.

Vi har en stark finansiell ställning och fortsätter att investera inom ett antal områden för fortsatt tillväxt och expansion. Vi har i mars bland annat påbörjat lanseringen av vårt första lojalitetsprogram, Club Clas, som kommer att stärka vårt erbjudande och vår konkurrenskraft ytterligare", säger Klas Balkow, VD och koncernchef.

|  | 3 mån<br>121101-<br>130131 | 3 mån<br>111101-<br>120131 | 9 mån<br>120501-<br>130131 | 9 mån<br>110501-<br>120131 | Rullande 12<br>månader<br>12 mån<br>120201-<br>130131 | Senaste<br>årsbokslut<br>12 mån<br>110501-<br>120430 |
|--|----------------------------|----------------------------|----------------------------|----------------------------|---|--|
| Försäljning, Mkr                       | 2 169                      | 2 049                      | 5 245                      | 4 988                      | 6 517   | 6 260  |
| Rörelseresultat, Mkr                   | 247                        | 307                        | 450                        | 550                        | 460   | 561  |
| Vinst efter skatt, Mkr                 | 204                        | 220                        | 349                        | 393                        | 356   | 400  |
| Bruttomarginal, %                      | 41,2                       | 42,4                       | 41,8                       | 42,4                       | 41,6  | 42,1   |
| Rörelsemarginal, %                     | 11,4                       | 15,0                       | 8,6                        | 11,0                       | 7,1   | 9,0  |
| Soliditet, %                           | 58                         | 59                         | 58                         | 59                         | 58  | 60   |
| Vinst per aktie<br>före utspädning, kr | 3,22                       | 3,46                       | 5,51                       | 6,18                       | 5,62  | 6,29   |

## Verksamheten

Verksamheten utgörs av försäljning av produkter för hus och hem, teknik och hobby via egna butiker och distanshandel. Sortimentet inriktas på prisvärda produkter som behövs i vardagen. Verksamheten bedrivs i Sverige, Norge, Finland och Storbritannien. Antalet butiker var vid periodens utgång 172 varav 72 i Sverige, 61 i Norge, 27 i Finland och 12 i Storbritannien.

Under det tredje kvartalet har fem nya butiker (3) öppnats, en i Sverige, två i Norge och två i Finland. Under årets första nio månader har totalt 15 nya butiker öppnats.

## Försäljning och resultat

### Det tredje kvartalet (november-januari)

Försäljningen uppgick till 2 169 Mkr jämfört med 2 049 Mkr föregående år, en ökning med 6 procent. I lokala valutor ökade försäljningen med 6 procent. Jämfört med samma period föregående år har 20 butiker (16) tillkommit och det totala antalet butiker uppgick per den sista januari 2013 till 172 butiker. Distanshandeln uppgick till 41 Mkr (31), en ökning med 32 procent.

Försäljningen fördelar sig enligt följande:

| Försäljningsområden (Mkr) |         | Procentuell förändring |            |              |
|---------------------------|---------|------------------------|------------|--------------|
| Länder                    | 2012/13 | 2011/12                | förändring | lokal valuta |
| Sverige                   | 999     | 946                    | + 6        | + 6          |
| Norge                     | 883     | 837                    | + 6        | + 5          |
| Finland                   | 195     | 177                    | + 11       | + 15         |
| UK                        | 92      | 89                     | + 2        | + 3          |
| Summa                     | 2 169   | 2 049                  | + 6        | + 6          |

Av försäljningsökningen på 6 procent fördelar sig:

|                                   |             |
|-----------------------------------|-------------|
| Jämförbara butiker i lokal valuta | - 2 procent |
| Nya butiker                       | + 8 procent |
| Valutaeffekter                    | 0 procent   |
| Summa                             | + 6 procent |

Bruttomarginalen uppgick till 41,2 procent vilket är 1,2 procentenheter lägre jämfört med motsvarande period föregående år (42,4 procent). Marginalen har påverkats negativt av valutaeffekter, av mindre gynnsam försäljningsmix, främst pga ökad andel kampanjvaror under kvartalet samt av ökade fraktkostnader.

Försäljningskostnadernas andel ökade med 2,4 procentenheter till 27,6 procent (25,2 procent). Ökningen beror främst på lägre försäljning i jämförbara butiker, kostnader gällande ny e-handelsplattform samt ökade marknadsföringskostnader. Uppstartskostnaderna för nya och ombyggda butiker, inklusive utrangering av inventarier, uppgick till 13 Mkr (10 Mkr).

Periodens avskrivningar uppgick till 51 Mkr jämfört med 45 Mkr motsvarande period föregående år. Ökningen hänförs huvudsakligen till nya butiker samt avskrivningar gällande e-handel och IT-relaterade stödprocesser.

Rörelseresultatet uppgick till 247 Mkr (307 Mkr). Förändringen beror främst på lägre försäljning i jämförbara butiker och lägre bruttomarginal jämfört med samma period föregående år.

Rörelsemarginalen uppgick till 11,4 procent (15,0 procent).

Resultatet efter finansiella poster uppgick

till 241 Mkr (305 Mkr). Finansnettot har under kvartalet belastats av en engångspost uppgående till 6,4 Mkr, avseende för högt redovisad internränta under åren 2007 till 2011.

Avstakurserna för de viktigaste valutorna var i genomsnitt 1,17 för norska kronan och 6,53 för USA-dollar jämfört med 1,16 respektive 6,81 föregående år. Valutasäkringar har gjorts i USD och NOK. Bolagets policy är att säkra hälften av det förväntade flödet under en katalogperiod.

## Försäljning och resultat

### De första nio månaderna (maj-januari)

Försäljningen uppgick till 5 245 Mkr jämfört med 4 988 Mkr föregående år, en ökning med 5 procent. I lokala valutor ökade försäljningen med 6 procent. Distanshandeln uppgick till 101 Mkr (72), en ökning med 40 procent. Clas Ohlsons nya e-handelsplattform lanserades i Norden och Storbritannien under perioden april till september 2012 vilket påverkat distanshandelsförsäljningen positivt.

Försäljningen fördelar sig enligt följande:

| Försäljningsområden (Mkr) |         | Procentuell förändring |            |              |
|---------------------------|---------|------------------------|------------|--------------|
| Länder                    | 2012/13 | 2011/12                | förändring | lokal valuta |
| Sverige                   | 2 433   | 2 335                  | + 4        | + 4          |
| Norge                     | 2 145   | 2 036                  | + 5        | + 6          |
| Finland                   | 456     | 415                    | + 10       | + 16         |
| UK                        | 211     | 202                    | + 5        | + 2          |
| Summa                     | 5 245   | 4 988                  | + 5        | + 6          |

Av försäljningsökningen på 5 procent fördelar sig:

|                                   |             |
|-----------------------------------|-------------|
| Jämförbara butiker i lokal valuta | - 3 procent |
| Nya butiker                       | + 9 procent |
| Valutaeffekter                    | - 1 procent |
| Summa                             | + 5 procent |

Bruttomarginalen uppgick till 41,8 procent vilket är 0,6 procentenheter lägre jämfört med motsvarande period föregående år (42,4 procent). Marginalen har påverkats negativt av valutaeffekter och försäljningsmix.

Försäljningskostnadernas andel ökade med 1,8 procentenheter till 30,6 procent (28,8 procent). Ökningen beror främst på lägre försäljning i jämförbara butiker, kostnader gällande ny e-handelsplattform samt ökade marknadsföringskostnader. Uppstartskostnaderna för nya och ombyggda butiker, inklusive utrangering av inventarier, uppgick till 39 Mkr (39 Mkr).

Periodens avskrivningar uppgick till 148 Mkr jämfört med 133 Mkr motsvarande period föregående år. Ökningen hänförs huvudsakligen till nya butiker samt avskrivningar gällande e-handel och IT-relaterade stödprocesser.

Rörelseresultatet uppgick till 450 Mkr (550 Mkr). Förändringen beror främst på lägre försäljning i jämförbara butiker och lägre bruttomarginal jämfört med samma period föregående år.

Rörelsemarginalen uppgick till 8,6 procent (11,0 procent).

Resultatet efter finansiella poster uppgick till 440 Mkr (541 Mkr). Finansnettot har under perioden belastats av en engångspost uppgående till 6,4 Mkr, avseende för högt redovisad internränta under åren 2007 till 2011.

Avstakurserna för de viktigaste valutorna

var i genomsnitt 1,16 för norska kronan och 6,73 för USA-dollar jämfört med 1,17 respektive 6,57 föregående år. Valutasäkringar har gjorts i USD och NOK. Bolagets policy är att säkra hälften av det förväntade flödet under en katalogperiod.

## Investeringar

Under perioden har investeringar gjorts med 140 Mkr (152 Mkr). Av dessa avser 86 Mkr (78 Mkr) investeringar i nya eller ombyggda butiker. Övriga investeringar är i huvudsak IT-investeringar och ersättningsinvesteringar. Investeringar i e-handel och IT-relaterade stödprocesser under perioden uppgick till 33 Mkr (38 Mkr).

## Finansiering och likviditet

Kassaflödet från den löpande verksamheten uppgick under perioden till 625 Mkr (1 044 Mkr). Skillnaden mellan åren beror huvudsakligen på positiv rörelsekapitalförändring 2011/12, till följd av väsentligt reducerade lagervärden. Periodens kassaflöde, efter investerings- och finansieringsverksamhet, var 151 Mkr (82 Mkr). Ordinarie utdelning till Clas Ohlsons aktieägare i september 2012 uppgick till 269 Mkr (239).

Genomsnittligt lagervärde under 12 månader uppgick till 1 318 Mkr (1 341 Mkr). Lageromsättningshastigheten på distributionscentralen rullande 12-månader uppgick till 6,9 gånger (5,6).

Vid periodens slut uppgick varulagret till 1 256 Mkr (1 204 Mkr). Jämfört med samma månad föregående år har 20 butiker tillkommit.

Återköp av egna aktier avseende säkring av LTI 2012 (Long Term Incentive program 2012) har skett med 36 Mkr under perioden (11 Mkr).

Koncernens nettokassa, dvs. likvida medel reducerat med räntebärande skulder uppgick till 261 Mkr (föregående år nettokassa 217 Mkr). Soliditeten uppgick till 58 procent (59 procent).

## Antal aktier

Antalet registrerade aktier uppgår till 65 600 000 vilket är oförändrat mot föregående år. Per den 31 januari 2013 innehade bolaget 2 312 192 aktier (1 985 000) motsvarande 4 procent av totala antalet registrerade aktier (3 procent). Antalet utestående aktier, netto efter återköp, uppgick vid periodens slut till 63 287 808 (63 615 000).

För att säkra bolagets åtagande gällande villkorade matchningsaktier och personaloptioner i samband med LTI 2012 har Clas Ohlson under första kvartalet 2012/13 genomfört återköp av 366 000 aktier för totalt 36 Mkr till en genomsnittlig kurs om cirka 99 kr per aktie.

## Långsiktigt incitamentsprogram LTI 2012

I maj 2012 infördes det långsiktiga incitamentsprogrammet LTI 2012 enligt samma struktur som tidigare implementerade LTI-program. 44 personer deltar i det nya programmet. Deltagarna köpte i maj 2012 totalt 40 058 aktier. Lösenpriset för de villkorade personaloptionerna är fastställt till 109,10 kr per aktie med eventuellt utnyttjande, efter den treåriga kvalifikationsperioden, mellan juni 2015 och april 2019.

## Anställda

Antalet anställda i koncernen var i genomsnitt 2 483 (2 346) varav 1 043 (1 009) kvinnor. Fördel-

ning per land är 1 372 (1 302) i Sverige, 655 (615) i Norge, 216 (182) i Finland, 194 (213) i Storbritannien och 46 (34) i Kina.

## Moderbolaget

Moderbolagets omsättning uppgick till 4 280 Mkr (3 966 Mkr) och resultatet efter finansiella poster uppgick till 422 Mkr (458 Mkr).

Periodens investeringar har uppgått till 67 Mkr (86 Mkr). Moderbolagets ansvarsförbindelser uppgick till 279 Mkr (264 Mkr).

## Sänkt skattesats i Sverige

Riksdagen beslutade den 21 november 2012 att sänka bolagsskattesatsen från 26,3 procent till 22,0 procent med verkan för räkenskapsår som påbörjas efter den 1 januari 2013 (för Clas Ohlson från räkenskapsår 2013/14). Uppskjuten skatt har omräknats till den lägre skattesatsen under det tredje kvartalet 2012/13, innebärande att uppskjutna skatteskulder minskat med cirka 31 Mkr med motsvarande minskning av uppskjuten skattekostnad (intäkt).

## Clas Ohlson inkluderas i hållbarhetsindex

Från och med den 3 december 2012 ingår Clas Ohlson i NASDAQ OMX Sustainability Index, vilket är en guide för hållbara investeringar. Indexet är beräknat och sammanställt av NASDAQ OMX i samarbete med GES Investment Services och innehåller de ledande noterade företagen gällande hållbarhet. Företagens arbete med miljö, socialt ansvar och ägarstyrning bedöms och rankas efter kriterier baserade på FNs principer för ansvarsfulla investeringar. Endast de högst rankade bolagen inkluderas i detta index.

## Lansering av mobil e-handel – del i Clas Ohlsons multikanalstrategi

I slutet av november 2012 lanserade Clas Ohlson en mobilanpassad version av e-handeln på samtliga marknader. Lanseringen är strategiskt viktig för att kunna möta våra kunder genom flera parallella kanaler och erbjuda bästa tillgänglighet och service anpassad efter kundens behov.

Den nya e-handelsplattformen, som lanserades under första halvåret 2012/13 har medfört såväl ökad besöksfrekvens som ökad försäljning. I Finland och Storbritannien, där kännedomen om Clas Ohlson är lägre än i Sverige och Norge, kommer e-handeln att vara ett viktigt komplement för att fler kunder ska upptäcka Clas Ohlson.

Satsningen på e-handel skapar också nya möjligheter att på ett kostnadseffektivt sätt etablera verksamhet och expandera på nya marknader. Initialt innebär satsningen att försäljningskostnadernas andel ökar på grund av investeringar i system och logistiklösningar.

## Valberedning i Clas Ohlson utsedd

Clas Ohlsons valberedning, som har bildats enligt beslut om nomineringsprocess vid årsstämma den 8 september 2012, har fått följande sammansättning: Carl von Schantz (ägarfamiljen Haid), Göran Sundström (ägarfamiljen Tidstrand), Johan Held (AFA Försäkring), Johan Ståhl (Lannebo Fonder) samt Anders Moberg, styrelseordförande i Clas Ohlson AB. Vid det konstituerande mötet som hölls den 11 december 2012 utsågs Johan Held till ordförande i Clas

Ohlsons valberedning. Valberedningens sammansättning baserar sig på ägarförhållandet per den 30 september 2012. Totalt representeras härmed cirka 68 procent av bolagets aktier (röster) i valberedningen. Ovanstående valberedning består fram till dess att en ny valberedning utses.

Aktieägare som önskar lämna förslag till valberedningen kan göra det med e-post: valberedningen@clasohlson.se eller med brev till adressen: Clas Ohlson AB, Valberedningen, 793 85 Insjön.

## Händelser efter periodens slut

Försäljningen under februari minskade med 3 procent till 413 Mkr (427 Mkr). I lokala valutor minskade försäljningen med 2 procent. Kalendereffekten, på grund av skottår föregående år, har beräknats till cirka – 4 procentenheter. Jämfört med samma månad föregående år har 18 butiker (16) tillkommit och det totala antalet butiker uppgick per den sista februari 2013 till 172 butiker. Distanshandeln uppgick till 7 Mkr (7).

Försäljningen fördelar sig enligt följande:

| Länder  | Försäljningsområden (Mkr) |         | Procentuell förändring |              |
|---------|---------------------------|---------|------------------------|--------------|
|         | 2012/13                   | 2011/12 | Procentuell förändring | lokal valuta |
| Sverige | 190                       | 197     | - 4                    | - 4          |
| Norge   | 172                       | 178     | - 3                    | - 2          |
| Finland | 35                        | 35      | + 1                    | + 5          |
| UK      | 16                        | 17      | - 4                    | + 3          |
|         | 413                       | 427     | - 3                    | - 2          |

Den totala försäljningen för räkenskapsårets första tio månader (maj 2012-februari 2013) ökade med 4 procent till 5 659 (5 415).

## Lansering av lojalitetsprogram – Club Clas

I början av mars 2013 lanserades det nya lojalitetsprogrammet Club Clas i Sverige. Det nya lojalitetsprogrammet syftar till att ge ytterligare värde till Clas Ohlsons totalt drygt 34 miljoner kunder. Club Clas ger tillsammans med övriga försäljnings- och servicekanaler med 172 butiker, e-handel via dator, surfplatta och mobil, katalog, telefonkundtjänst och sociala medier lättillgängliga, inspirerande och attraktiva lösningar på vardagliga praktiska problem.

Förutom fördelar i form av skraddarsydda klubbbratter, baserade på intresseområden och inköphistorik, får medlemmarna bonus på alla inköp, inbjudningar till temakvällar och tillgång till tips och råd.

Genom ökad kundlojalitet skapas förutsättningar för högre försäljning till följd av ökad besöksfrekvens och högre snittkvitto samt möjlighet till effektiviserad marknadsföring.

## Framtidsutsikter

Clas Ohlsons affärsidé, att erbjuda ett brett och prisvärt sortiment för att lösa vardagliga praktiska problem på ett smidigt sätt, har en stark attraktionskraft på etablerade marknader. Konceptet är unikt i sitt slag i Europa och har potential att expanderas till flera länder samt att öka marknadsandelarna på befintliga marknader.

Tillväxten på nya marknader i Europa ska ske i enlighet med de långsiktiga finansiella målen. Under de kommande åren beräknas

etablering på nya marknader att belasta Clas Ohlsons rörelsemarginal med upp till 2-3 procentenheter under ett verksamhetsår.

Clas Ohlson kommer under det innevarande verksamhetsåret 2012/13 att etablera totalt 17 butiker.

Under det kommande verksamhetsåret 2013/14 planerar Clas Ohlson att etablera 12-17 nya butiker. Andelen nya butiker på mogna marknader minskar i takt med utvecklingen av satsningen på nya växande säljkanaler (e-handel). Det finns en fortsatt stor tillväxtpotential för nya butiker i Finland. I Storbritannien ser Clas Ohlson en god tillväxtpotential på lång sikt men balanserar expansionstakten utifrån rådande marknadsförhållanden. Bolaget räknar med att det tar tid att etablera varumärke och position på en ny marknad och att konverteringsgrad, genomsnittligt köp och omsättning förväntas att öka successivt under de kommande åren.

En fortsatt utveckling av Clas Ohlsons sortiment och säljkanaler, med bland annat den nya e-handelsplattformen, skapar ytterligare tillväxtpotentialer, både på etablerade marknader och på nya marknader i Europa. Mot bakgrund av dessa nya möjligheter har förberedelser för expansion på nya marknader inletts. Arbetet med marknads- och konkurrensundersökningar, översättning av bland annat produktmanualer och information på produkter har inletts för tysktalande marknader. En lansering i ett tysktalande land beräknas ske tidigast under 2014.

## Långsiktiga finansiella mål

Målet för långsiktig försäljningstillväxt är en tillväxt om lägst 10 procent årligen och mäts som genomsnittlig årlig ökning i försäljningen under fem år. Målet för lönsamheten är en rörelsemarginal om lägst 10 procent årligen. Marginalmålet inkluderar den belastning om 2-3 procentenheter som den pågående expansionen på nya marknader beräknas medföra.

## Risker och osäkerhetsfaktorer

Clas Ohlsons verksamhet medför risker som i varierande omfattning kan påverka koncernen negativt. Arbete bedrivs kontinuerligt med att uppdatera koncernens risksituation genom en dokumenterad och systematisk process där risker identifieras, värderas, övervakas samt rapporteras. Prioritet läggs på de risker som bedöms kunna ge mest negativ effekt utifrån sannolikhet för inträffande och möjlig påverkan på verksamheten. Detta arbete bidrar till den strategiska och operativa styrningen av bolaget.

Risker av rörelsekaraktär utgörs främst av etableringen i Storbritannien, inköp i Asien, konkurrens, logistik, strejk, nyckelpersoner, socialt ansvar, sortiment och svinn medan risker av finansiell karaktär främst utgörs av konjunkturförutsättningar, löneinflation, råvarupriser, transportkostnader och valuta-exponering.

För en utförlig beskrivning av koncernens risker och hanteringen av dessa hänvisas till årsredovisningen för 2011/12, sidan 24-26. Utöver de risker som beskrivs där bedöms inte några väsentliga risker ha tillkommit.

## Redovisningsprinciper

Clas Ohlson tillämpar International Financial Reporting Standards (IFRS) som antagits av EU. Denna delårsrapport har upprättats i enlig-

het med årsredovisningslagen, IAS 34 Delårsrapportering och RFR 1 Kompletterande redovisningsregler för koncerner.

Moderbolagets redovisning är upprättad enligt den svenska årsredovisningslagen och Rådet för finansiell rapporterings rekommendation RFR 2. Samma redovisningsprinciper som för koncernen tillämpas utom i de fall som anges under avsnittet "Moderbolagets redovisningsprinciper" i årsredovisningen för 2011/12, sidan 64. Samma redovisningsprinciper och beräkningsmetoder tillämpas som i senaste årsredovisningen förutom vad som anges nedan.

IASB (International Accounting Standards Boards) har utfärdat nya och reviderade IFRS standarder samt tolkningsuttalanden som gäller från den 1 maj 2012. Dessa har dock inte haft någon nämnvärd effekt på koncernens resultat- eller balansräkningar.

För en utförligare beskrivning av de redovisningsprinciper som tillämpats för koncernen och moderbolaget i denna delårsrapport, se årsredovisningen för räkenskapsåret 2011/12, sidan 62-64.

## Finansiell information

Aktuell finansiell information finns tillgänglig på Clas Ohlsons hemsida: <http://om.clasohlson.com> under fliken "aktieägare" samt vid Clas Ohlson AB:s huvudkontor i Insjön, telefon 0247-444 00, fax 0247-444 25.

- Bokslutskommuniké för verksamhetsåret 2012/13 publiceras den 11 juni 2013.
- Årsredovisning för verksamhetsåret 2012/13 publiceras i augusti 2013.
- Delårsrapport för det första kvartalet 2013/14 publiceras den 4 september 2013.
- Årsstämman för verksamhetsåret 2012/13 hålls lördagen den 7 september 2013 kl. 11.00 vid Clas Ohlsons distributionscentral i Insjön. Kallelse till årsstämman beräknas ske under andra veckan i augusti. Information om valberedning och anmälan till årsstämma finns på Clas Ohlsons hemsida: <http://om.clasohlson.com> under fliken "aktieägare".

Denna rapport har ej granskats av bolagets revisorer.

Insjön 12 mars 2013

Klas Balkow

Verkställande direktör

För mer information kontakta:

Klas Balkow, vd och koncernchef  
0247-447 55

John Womack, informations- och IR-chef  
0247-444 05

Informationen i denna delårsrapport är sådan som Clas Ohlson ska offentliggöra enligt lagen om värdepappersmarknaden. Informationen lämnades för offentliggörande den 12 mars 2013 klockan 08.00 (CET).

## Clas Ohlson i korthet

### Affärsidé

Vår affärsidé är att göra det smidigt för människor att lösa vardagens praktiska små problem.

Affärsidén baseras på grundaren Clas Ohlsons ursprungliga motto "Vi ska sälja rejäla produkter till låga priser med rätt kvalitet efter behov."

### Vision och mål

Vi vill utveckla en stark europeisk detaljhandelskedja med hög lönsamhet och god värdetillväxt för våra aktieägare. Detta ska ske genom att vara det självklara valet för människors praktiska problemlösning i vardagen.

### Försäljningstillväxt lägst 10 procent

Koncernens långsiktiga målsättning är en årlig försäljningstillväxt på lägst 10 procent. Målet mäts som genomsnittlig årlig ökning i försäljningen under fem år. Tillväxtnålet ska uppnås genom ökad försäljning i befintliga säljkanaler och genom fortsatta nyetableringar på såväl befintliga som nya marknader.

### Rörelsemarginal lägst 10 procent

Målet för lönsamheten är en rörelsemarginal om lägst 10 procent. Under de kommande åren beräk-

nas etablering på nya marknader (för närvarande Storbritannien) att belasta Clas Ohlsons rörelsemarginal med upp till 2-3 procentenheter under ett verksamhetsår. Tillväxten på nya marknader i Europa ska ske i enlighet med de långsiktiga finansiella målen.

### Affärsmodell och strategier

#### Ett prisvärt och attraktivt sortiment

Vårt sortiment ska vara anpassat och inriktat på att möta kundens behov i vardagen. Produkterna ska vara prisvärda med rätt kvalitet efter behov. Clas Ohlsons sortiment ska vara mångsidigt och innehålla smarta och prisvärda lösningar.

#### Hög service

Vi ska ge hög service via hjälpsam och kunnig personal som guidar till enkla lösningar. Våra medarbetare ska ha en bred och grundläggande kunskap om sortimentet. Vi ska också erbjuda gör det själv-guider, inspiration, tips och råd via våra hemsidor, sociala medier och kataloger.

#### Lättillgängligt och inspirerande

Vi ska finnas i attraktiva lägen där människor rör sig i sin vardag och via e-handel, katalog och telefon. Kunden ska uppleva att det är smidigt och

inspirerande att lösa vardagens praktiska problem hos oss genom de olika försäljnings- och kommunikationskanaler vi erbjuder. Våra butiker ska företrädesvis ligga i starka centrala köpcenter eller i attraktiva externa butikslägen som komplement till våra citybutiker.

### Ansvar för människa och miljö

Vi tar ansvar för vår egen verksamhet och vår påverkan på människa och miljö. Vi ställer krav på våra leverantörer gällande arbetsvillkor, arbetsmiljö och miljöpåverkan. Clas Ohlson engagerar sig också i viktiga samhällsfrågor och stödjer lokala föreningar och ändamål i Dalarna där företaget har sina rötter. Vi stödjer också några utvalda nationella eller internationella ideella organisationer där vi kan vara med och bidra i ett större sammanhang i de länder där vi har verksamhet.

### Säsongsvariationer

Clas Ohlsons marknad och verksamhet har säsongsvariationer där det tredje kvartalet (nov-jan) generellt sett är det starkaste, sedan kommer det andra och första kvartalet och slutligen det fjärde kvartalet som är försäljnings- och resultatmässigt svagast. Se diagram med försäljning och resultat per kvartal.

## Definitioner

### Kassaflöde från rörelsen

Internt genererade medel inklusive förändring av rörelsekapital.

### Rörelsekapital

Summan av omsättningstillgångar exklusive likvida medel, minskat med kortfristiga skulder.

### Sysselsatt kapital

Balansomslutningen minskad med icke räntebärande skulder och avsättningar. Genomsnittligt sysselsatt kapital beräknas som genomsnittligt sysselsatt kapital under året.

### Bruttomarginal

Bruttoresultatet i resultaträkningen i procent av räkenskapsårets nettoomsättning.

### Rörelsemarginal

Rörelseresultat i procent av räkenskapsårets nettoomsättning.

### Avkastning på eget kapital

Årets resultat enligt resultaträkningen i procent av genomsnittligt eget kapital.

### Soliditet

Eget kapital vid årets slut i procent av balansomslutningen.

### Försäljning per kvadratmeter i butik

Butikens försäljning i förhållande till den effektiva butiksytan. För nya butiker har omräkning skett i förhållande till hur länge butiken har varit öppen.

### Vinst per aktie

Resultat efter skatt i relation till genomsnittligt antal aktier.

### Bruttokassaflöde per aktie

Resultat efter skatt plus avskrivningar i relation till genomsnittligt antal aktier.

## Resultaträkning Koncernen

| Mkr  | 3 mån             | 3 mån             | 9 mån             | 9 mån             | Rullande 12                            | Senaste                                   |                             |
|--|-------------------|-------------------|-------------------|-------------------|--|---|-----------------------------|
|  | 121101-<br>130131 | 111101-<br>120131 | 120501-<br>130131 | 110501-<br>120131 | månader<br>12 mån<br>120201-<br>130131 | årsbokslut<br>12 mån<br>110501-<br>120430 | 12 mån<br>100501-<br>110430 |
| Försäljning                                  | 2 169,1           | 2 048,6           | 5 245,4           | 4 988,1           | 6 517,3                                | 6 260,0                                   | 5 828,0                     |
| Kostnad sålda varor                          | -1 274,8          | -1 179,7          | -3 051,9          | -2 872,0          | -3 803,6                               | -3 623,7                                  | -3 401,7                    |
| Bruttoresultat                               | 894,3             | 868,9             | 2 193,5           | 2 116,1           | 2 713,7                                | 2 636,3                                   | 2 426,3                     |
| Försäljningskostnader                        | -599,8            | -517,2            | -1 606,9          | -1 435,9          | -2 077,6                               | -1 906,6                                  | -1 761,6                    |
| Administrationskostnader                     | -46,9             | -43,8             | -136,2            | -128,6            | -176,0                                 | -168,4                                    | -156,9                      |
| Övriga rörelseintäkter/kostnader             | -0,2              | -0,7              | -0,5              | -1,2              | 0,0                                    | -0,7                                      | -0,7                        |
| Rörelseresultat                              | 247,4             | 307,2             | 449,9             | 550,4             | 460,1                                  | 560,6                                     | 507,1                       |
| Finansnetto                                  | -6,7              | -2,6              | -9,8              | -9,0              | -10,4                                  | -9,6                                      | -8,1                        |
| Resultat efter finansiella poster            | 240,7             | 304,6             | 440,1             | 541,4             | 449,7                                  | 551,0                                     | 499,0                       |
| Inkomstskatt                                 | -36,7             | -84,2             | -91,2             | -148,2            | -93,5                                  | -150,5                                    | -134,6                      |
| Periodens vinst                              | 204,0             | 220,4             | 348,9             | 393,2             | 356,2                                  | 400,5                                     | 364,4                       |
| Bruttomarginal (%)                           | 41,2              | 42,4              | 41,8              | 42,4              | 41,6                                   | 42,1                                      | 41,6                        |
| Rörelsemarginal (%)                          | 11,4              | 15,0              | 8,6               | 11,0              | 7,1                                    | 9,0                                       | 8,7                         |
| Avkastning på sysselsatt kapital (%)         | -                 | -                 | -                 | -                 | 24,9                                   | 27,9                                      | 24,6                        |
| Avkastning på eget kapital (%)               | -                 | -                 | -                 | -                 | 19,7                                   | 23,1                                      | 22,5                        |
| Soliditet (%)                                | 58,1              | 58,7              | 58,1              | 58,7              | 58,1                                   | 60,3                                      | 51,5                        |
| Försäljning per kvadratmeter i butik (tkr)   | -                 | -                 | -                 | -                 | 32                                     | 34  | 34                          |
| <b>Data per aktie</b>                        |                   |                   |                   |                   |  |   |                             |
| Genomsnittligt antal aktier före utspädning  | 63 287 808        | 63 615 000        | 63 369 051        | 63 642 845        | 63 429 530                             | 63 635 998                                | 63 802 230                  |
| Genomsnittligt antal aktier efter utspädning | 63 347 860        | 63 668 322        | 63 431 785        | 63 697 025        | 63 489 864                             | 63 702 052                                | 63 870 584                  |
| Antal utestående aktier vid periodens slut   | 63 287 808        | 63 615 000        | 63 287 808        | 63 615 000        | 63 287 808                             | 63 615 000                                | 63 710 000                  |
| Vinst per aktie före utspädning (kr)         | 3,22              | 3,46              | 5,51              | 6,18              | 5,62                                   | 6,29                                      | 5,71                        |
| Vinst per aktie efter utspädning (kr)        | 3,22              | 3,46              | 5,50              | 6,17              | 5,61                                   | 6,29                                      | 5,71                        |
| Eget kapital per aktie (kr)                  | 29,40             | 28,69             | 29,40             | 28,69             | 29,40                                  | 28,98                                     | 26,01                       |

## Totalresultat Koncernen

| Mkr                                      | 3 mån             | 3 mån             | 9 mån             | 9 mån             | Rullande 12                            | Senaste                                   |                             |
|--|-------------------|-------------------|-------------------|-------------------|--|---|-----------------------------|
|  | 121101-<br>130131 | 111101-<br>120131 | 120501-<br>130131 | 110501-<br>120131 | månader<br>12 mån<br>120201-<br>130131 | årsbokslut<br>12 mån<br>110501-<br>120430 | 12 mån<br>100501-<br>110430 |
| Periodens vinst                          | 204,0             | 220,4             | 348,9             | 393,2             | 356,2                                  | 400,5                                     | 364,4                       |
| Övrigt totalresultat, netto efter skatt: |                   |                   |                   |                   |  |   |                             |
| Valutakursdifferenser                    | -5,7              | -6,7              | -26,1             | 11,7              | -16,9                                  | 20,9                                      | -52,3                       |
| Kassaflödessäkringar                     | -1,4              | 0,8               | -2,4              | 6,2               | -0,6                                   | 8,0                                       | -6,3                        |
| Övrigt totalresultat, netto efter skatt: | -7,1              | -5,9              | -28,5             | 17,9              | -17,5                                  | 28,9                                      | -58,6                       |
| Totalresultat för perioden               | 196,9             | 214,5             | 320,4             | 411,1             | 338,7                                  | 429,4                                     | 305,8                       |

## Balansräkning Koncernen

| Mkr                                     | 13-01-31 | 12-01-31 | 12-04-30 |
|---|----------|----------|----------|
| <b>Tillgångar</b>                       |          |          |          |
| Immateriella anläggningstillgångar      | 111,1    | 70,1     | 87,4     |
| Materiella anläggningstillgångar        | 1 380,8  | 1 429,4  | 1 427,6  |
| Finansiella anläggningstillgångar       | 3,5      | 10,1     | 3,5      |
| Varulager                               | 1 256,3  | 1 203,5  | 1 228,7  |
| Kortfristiga fordringar                 | 187,6    | 181,5    | 197,5    |
| Likvida medel                           | 261,1    | 217,1    | 111,8    |
| Summa tillgångar                        | 3 200,4  | 3 111,7  | 3 056,5  |
| <b>Eget kapital och skulder</b>         |          |          |          |
| Eget kapital                            | 1 860,8  | 1 825,1  | 1 843,8  |
| Långfristiga skulder, icke räntebärande | 137,3    | 144,4    | 195,8    |
| Kortfristiga skulder, räntebärande      | 0,0      | 0,0      | 30,0     |
| Kortfristiga skulder, icke räntebärande | 1 202,3  | 1 142,2  | 986,9    |
| Summa eget kapital och skulder          | 3 200,4  | 3 111,7  | 3 056,5  |

## Koncernens kassaflöde

| Mkr   | 3 mån<br>121101-<br>130131 | 3 mån<br>111101-<br>120131 | 9 mån<br>120501-<br>130131 | 9 mån<br>110501-<br>120131 | 12 mån<br>110501-<br>120430 |
|---|----------------------------|----------------------------|----------------------------|----------------------------|-----------------------------|
| Rörelseresultat   | 247,4                      | 307,2                      | 449,9                      | 550,4                      | 560,6                       |
| Justering för poster som inte ingår i kassaflödet                                   | 50,7                       | 43,8                       | 155,1                      | 144,8                      | 188,5                       |
| Erhållna räntor   | 1,0                        | 2,0                        | 1,7                        | 4,3                        | 6,0                         |
| Erlagda räntor  | -8,3                       | -3,6                       | -11,7                      | -12,4                      | -16,6                       |
| Betald skatt  | -15,6                      | -6,8                       | -79,0                      | -48,4                      | -77,3                       |
| <b>Kassaflöde från den löpande verksamheten före förändringar av rörelsekapital</b> | <b>275,2</b>               | 342,6                      | <b>516,0</b>               | 638,7                      | 661,2                       |
| Förändring av rörelsekapital  | 174,3                      | 189,4                      | 109,2                      | 405,5                      | 303,7                       |
| <b>Kassaflöde från den löpande verksamheten</b>                                     | <b>449,5</b>               | 532,0                      | <b>625,2</b>               | 1 044,2                    | 964,9                       |
| Investeringar i materiella anläggningstillgångar                                    | -34,4                      | -32,4                      | -107,2                     | -114,0                     | -151,4                      |
| Investeringar i immateriella anläggningstillgångar                                  | -11,5                      | -14,0                      | -33,0                      | -37,7                      | -55,5                       |
| Försäljning av inventarier  | 0,2                        | 0,3                        | 0,4                        | 0,3                        | 0,6                         |
| Förändring av finansiella anläggningstillgångar                                     | 0,0                        | 0,2                        | 0,0                        | 0,2                        | 0,2                         |
| <b>Kassaflöde från investeringsverksamheten</b>                                     | <b>-45,7</b>               | -45,9                      | <b>-139,8</b>              | -151,2                     | -206,1                      |
| Förändring av kortfristiga räntebärande skulder                                     | -98,3                      | -85,4                      | -30,0                      | -261,7                     | -231,7                      |
| Upptagande av lån   | 0,0                        | 0,0                        | 150,0                      | 0,0                        | 0,0                         |
| Amortering av lån   | -150,0                     | -300,0                     | -150,0                     | -300,0                     | -300,0                      |
| Återköp av egna aktier  | 0,0                        | 0,0                        | -36,2                      | -11,2                      | -11,2                       |
| Försäljning av egna aktier  | 0,0                        | 0,0                        | 0,8                        | 0,0                        | 0,0                         |
| Utdelning till aktieägare   | 0,0                        | 0,0                        | -269,0                     | -238,6                     | -238,6                      |
| <b>Kassaflöde från finansieringsverksamheten</b>                                    | <b>-248,3</b>              | -385,4                     | <b>-334,4</b>              | -811,5                     | -781,5                      |
| <b>Periodens kassaflöde</b>   | <b>155,5</b>               | 100,7                      | <b>151,0</b>               | 81,5                       | -22,7                       |
| Likvida medel vid periodens början  | 106,0                      | 120,5                      | 111,8                      | 132,6                      | 132,6                       |
| Kursdifferens i likvida medel   | -0,4                       | -4,1                       | -1,7                       | 3,0                        | 1,9                         |
| Likvida medel vid periodens slut  | 261,1                      | 217,1                      | 261,1                      | 217,1                      | 111,8                       |

## Nettoomsättning per segment

|   | 3 mån<br>121101-<br>130131 | 3 mån<br>111101-<br>120131 | 9 mån<br>120501-<br>130131 | 9 mån<br>110501-<br>120131 |
|---|----------------------------|----------------------------|----------------------------|----------------------------|
| Mkr   |                            |                            |                            |                            |
| Sverige                                       | 999,2                      | 945,9                      | 2 432,9                    | 2 335,3                    |
| Norge   | 883,1                      | 836,8                      | 2 145,5                    | 2 036,5                    |
| Finland och UK                                | 286,8                      | 265,9                      | 667,0                      | 616,3                      |
| Koncerngemensamt                              | 780,8                      | 672,8                      | 1 847,5                    | 1 630,7                    |
| Eliminering av försäljning till andra segment | -780,8                     | -672,8                     | -1 847,5                   | -1 630,7                   |
| <b>Totalt</b>                                 | <b>2 169,1</b>             | <b>2 048,6</b>             | <b>5 245,4</b>             | <b>4 988,1</b>             |

## Specifikation resultatförändring

| (Efter finansiella poster i Mkr)            | 3 mån<br>121101-<br>130131 | 9 mån<br>120501-<br>130131 |
|---|----------------------------|----------------------------|
| Resultat från försäljningskanalerna         | -22,3                      | -46,8                      |
| Förändrad bruttomarginal                    | -25,8                      | -31,8                      |
| Ökade administrationskostnader              | -3,1                       | -7,6                       |
| Förändring uppstartskostnader butiker       | -3,3                       | 0,0                        |
| Ökade avskrivningar                         | -5,8                       | -15,0                      |
| Förändring finansnetto                      | -4,1                       | -0,8                       |
| Förändring övriga rörelseintäkter/kostnader | 0,5                        | 0,7                        |
| <b>Summa</b>                                | <b>-63,9</b>               | <b>-101,3</b>              |

## Rörelseresultat per segment

|                  | 3 mån<br>121101-<br>130131 | 3 mån<br>111101-<br>120131 | 9 mån<br>120501-<br>130131 | 9 mån<br>110501-<br>120131 |
|------------------|----------------------------|----------------------------|----------------------------|----------------------------|
| Mkr              |                            |                            |                            |                            |
| Sverige          | 36,2                       | 38,3                       | 83,4                       | 90,5                       |
| Norge            | 31,2                       | 33,6                       | 74,2                       | 79,2                       |
| Finland och UK   | 6,9                        | 9,2                        | 16,4                       | 18,6                       |
| Koncerngemensamt | 173,1                      | 226,1                      | 275,9                      | 362,1                      |
| <b>Totalt</b>    | <b>247,4</b>               | <b>307,2</b>               | <b>449,9</b>               | <b>550,4</b>               |

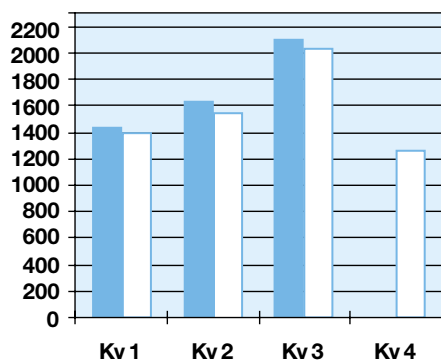
## Förändring av eget kapital

|   | 9 mån<br>120501-<br>130131 | 9 mån<br>110501-<br>120131 |
|---|----------------------------|----------------------------|
| Mkr   |                            |                            |
| Ingående eget kapital                                       | 1 843,8                    | 1 656,8                    |
| Utdelning till aktieägare                                   | -269,0                     | -238,6                     |
| Återköp av egna aktier                                      | -36,2                      | -11,2                      |
| Försäljning av egna aktier                                  | 0,8                        | 0,0                        |
| Personaloptionsprogram:<br>värde på anställdas tjänstgöring | 1,0                        | 7,0                        |
| <b>Totalresultat</b>  | <b>320,4</b>               | <b>411,1</b>               |
| <b>Utgående eget kapital</b>                                | <b>1 860,8</b>             | <b>1 825,1</b>             |

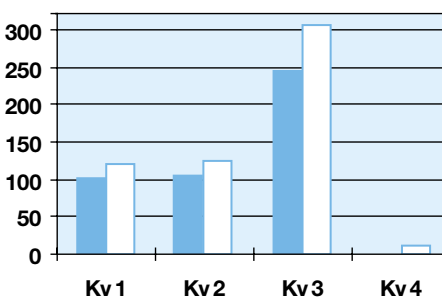
## Resultat per kvartal

|                             | Kv 3<br>12/13 | Kv 2<br>12/13 | Kv 1<br>12/13 | Kv 4<br>11/12 | Kv 3<br>11/12 | Kv 2<br>11/12 | Kv 1<br>11/12 | Kv 4<br>10/11 | Kv 3<br>10/11 |
|-----------------------------|---------------|---------------|---------------|---------------|---------------|---------------|---------------|---------------|---------------|
| Mkr                         |               |               |               |               |               |               |               |               |               |
| Försäljning                 | 2 169,1       | 1 614,2       | 1 462,1       | 1 271,9       | 2 048,6       | 1 552,5       | 1 387,0       | 1 163,6       | 1 906,0       |
| Kostnad sålda varor         | -1 274,8      | -936,8        | -840,3        | -751,7        | -1 179,7      | -896,5        | -795,8        | -694,9        | -1 097,6      |
| Övriga rörelsekostnader     | -646,9        | -575,4        | -521,3        | -510,0        | -561,7        | -532,4        | -471,6        | -465,1        | -538,9        |
| <b>Rörelseresultat</b>      | <b>247,4</b>  | <b>102,0</b>  | <b>100,5</b>  | <b>10,2</b>   | <b>307,2</b>  | <b>123,6</b>  | <b>119,6</b>  | <b>3,6</b>    | <b>269,5</b>  |
| Rörelsemarginal (%)         | 11,4          | 6,3           | 6,9           | 0,8           | 15,0          | 8,0           | 8,6           | 0,3           | 14,1          |
| <b>Data per aktie</b>       |               |               |               |               |               |               |               |               |               |
| Eget kapital per aktie (kr) | 29,40         | 26,26         | 29,27         | 28,98         | 28,69         | 25,28         | 27,47         | 26,01         | 25,93         |

## Försäljning (Mkr)



## Rörelseresultat (Mkr)



Fyllt stapel = Räkenskapsåret  
120501-130430  
Vit stapel = Räkenskapsåret  
110501-120430

Kvartal 1 avser perioden maj-juli,  
kvartal 2 aug-okt, kvartal 3 nov-jan  
och kvartal 4 perioden febr-april.

## Resultaträkning Moderbolaget

| Mkr                               | Not | 3 mån         | 3 mån         | 9 mån         | 9 mån         | Rullande 12 månader | Senaste årsbokslut   |
|-----------------------------------|-----|---------------|---------------|---------------|---------------|---------------------|----------------------|
|                                   |     | 121101-130131 | 111101-120131 | 120501-130131 | 110501-120131 | 120201-130131       | 12 mån 110501-120430 |
| Försäljning                       |     | 1 780,0       | 1 618,6       | 4 280,4       | 3 965,9       | 5 238,8             | 4 924,3              |
| Kostnad sålda varor               | 1   | -1 193,3      | -1 107,9      | -2 997,5      | -2 742,0      | -3 706,6            | -3 451,1             |
| Bruttoresultat                    |     | 586,7         | 510,7         | 1 282,9       | 1 223,9       | 1 532,2             | 1 473,2              |
| Försäljningskostnader             | 1   | -273,2        | -231,7        | -741,5        | -651,7        | -955,8              | -866,0               |
| Administrationskostnader          | 1   | -35,7         | -34,1         | -105,5        | -100,7        | -133,3              | -128,5               |
| Övriga rörelseintäkter/kostnader  |     | -0,2          | -0,7          | -0,7          | -1,2          | -0,3                | -0,8                 |
| Rörelseresultat                   |     | 277,6         | 244,2         | 435,2         | 470,3         | 442,8               | 477,9                |
| Finansnetto                       |     | -7,6          | -4,0          | -13,2         | -12,4         | 1,9                 | 2,7                  |
| Resultat efter finansiella poster |     | 270,0         | 240,2         | 422,0         | 457,9         | 444,7               | 480,6                |
| Bokslutsdispositioner             |     | 0,0           | 0,0           | 0,0           | 0,0           | -148,6              | -148,6               |
| Resultat före skatt               |     | 270,0         | 240,2         | 422,0         | 457,9         | 296,1               | 332,0                |
| Inkomstskatt                      |     | -75,0         | -63,5         | -115,0        | -121,0        | -79,6               | -85,6                |
| Periodens vinst                   |     | 195,0         | 176,7         | 307,0         | 336,9         | 216,5               | 246,4                |

## Balansräkning Moderbolaget

| Mkr                                     | 13-01-31 | 12-01-31 | 12-04-30 |
|---|----------|----------|----------|
| <b>Tillgångar</b>                       |          |          |          |
| Immateriella anläggningstillgångar      | 111,1    | 70,1     | 87,4     |
| Materiella anläggningstillgångar        | 1 015,5  | 1 084,1  | 1 069,4  |
| Finansiella anläggningstillgångar       | 233,6    | 454,1    | 446,7    |
| Varulager                               | 813,9    | 811,9    | 838,5    |
| Kortfristiga fordringar                 | 384,3    | 303,3    | 192,3    |
| Likvida medel                           | 27,8     | 56,5     | 86,1     |
| Summa tillgångar                        | 2 586,2  | 2 780,0  | 2 720,4  |
| <b>Eget kapital och skulder</b>         |          |          |          |
| Eget kapital                            | 931,1    | 1 033,8  | 948,8    |
| Obeskattade reserver                    | 723,1    | 574,5    | 723,1    |
| Avsättningar                            | 15,9     | 14,9     | 13,9     |
| Långfristiga skulder, icke räntebärande | 5,0      | 5,0      | 5,0      |
| Kortfristiga skulder, räntebärande      | 0,0      | 0,0      | 30,0     |
| Kortfristiga skulder, icke räntebärande | 911,1    | 1 151,8  | 999,6    |
| Summa eget kapital och skulder          | 2 586,2  | 2 780,0  | 2 720,4  |
| Ställda säkerheter                      | 0,0      | 0,0      | 0,0      |
| Ansvarsförbindelser                     | 278,5    | 264,4    | 281,5    |

### Not 1 Avskrivningar

För de första nio månaderna har avskrivningarna uppgått till 96,8 Mkr (84,3 Mkr).

För det tredje kvartalet har avskrivningarna uppgått till 32,5 Mkr (28,3 Mkr).

# clas ohlson

Clas Ohlson AB (publ), 793 85 INSJÖN

Telefon 0247- 444 00 • Telefax 0247- 444 25

E-post: [ir@clasohlson.se](mailto:ir@clasohlson.se) • Internet: [om.clasohlson.com](http://om.clasohlson.com)

Org. nr: 556035-8672