

Delårsrapport

2012-05-01 - 2012-07-31



- Kvartal 1**
- * Försäljningen uppgick till 1 462 Mkr (1 387), +5%. I lokala valutor var tillväxten 5%
 - * Rörelseresultatet uppgick till 101 Mkr (120), -16%
 - * Vinst efter skatt uppgick till 72 Mkr (85), -14%
 - * Vinst per aktie uppgick till 1,14 kr (1,33), -14%

Händelser efter rapportperiodens slut

- * Försäljningen i augusti uppgick till 530 Mkr (527) +1%. I lokala valutor var tillväxten +3%
- * Nya e-handelsplattformen nu etablerad på samtliga marknader

VD Klas Balkow säger i en kommentar:

"Vi fortsätter att växa och tar marknadsandelar på samtliga marknader. Försäljningen i jämförbara butiker har varit lägre mot bakgrund av en generellt svag marknad under sommaren, vilket påverkat även resultatet. Vi har en stark finansiell ställning och en hög aktivitetsnivå för att fortsätta utveckla och stärka Clas Ohlson.

Tillväxten i augusti, på 3 procent i lokala valutor, har främst påverkats av lägre besöksstrafik i våra svenska butiker. Trafiken har varierat väsentligt med en positivare utveckling under senare delen av månaden.

Vi har nu lanserat vår nya e-handelsplattform på samtliga marknader vilket är en viktig del i vår strategi att vara lättillgängliga och erbjuda försäljning och service via flera samverkande kanaler. Clas Ohlson satsar nu inför hösten med ny katalog och över 1 000 nyheter för alla hemmafixare", säger Klas Balkow, VD och koncernchef.

	3 mån 120501- 120731	3 mån 110501- 110731	Rullande 12 månader 110801- 120731	Senaste årsbokslut 110501- 120430
Försäljning, Mkr	1 462	1 387	6 335	6 260
Rörelseresultat, Mkr	101	120	542	561
Vinst efter skatt, Mkr	72	85	388	400
Bruttomarginal, %	42,5	42,6	42,1	42,1
Rörelsemarginal, %	6,9	8,6	8,5	9,0
Soliditet, %	60	53	60	60
Vinst per aktie före utspädning, kr	1,14	1,33	6,11	6,29

Verksamheten

Verksamheten utgörs av försäljning av produkter för hus och hem, teknik och hobby via egna butiker och distanshandel. Sortimentet inriktas på prisvärda produkter som behövs i vardagen. Verksamheten bedrivs i Sverige, Norge, Finland och Storbritannien. Antalet butiker var vid periodens utgång 162 varav 70 i Sverige, 58 i Norge, 22 i Finland och 12 i Storbritannien.

Under det första kvartalet har fem nya butiker (4) öppnats, två i Sverige, två i Norge och en i Finland.

Försäljning och resultat

Det första kvartalet (maj-juli)

Försäljningen uppgick till 1 462 Mkr jämfört med 1 387 Mkr föregående år, en ökning med 5 procent. I lokala valutor ökade försäljningen med 5 procent. Jämfört med samma period föregående år har 19 butiker (22) tillkommit och det totala antalet butiker uppgick per den sista juli 2012 till 162 butiker. Distanshandeln uppgick till 29 Mkr (18), en ökning med 64 procent. Clas Ohlsons nya e-handelsplattform lanserades i Sverige och Norge i slutet av april, samt i Storbritannien i slutet av juni vilket påverkade distanshandelsförsäljningen positivt.

Försäljningen fördelar sig enligt följande:

Försäljningsområden (Mkr)

Länder	2012/13	2011/12	Procentuell förändring	Procentuell förändring, lokal valuta
Sverige	692	667	+ 4	+ 4
Norge	593	554	+ 7	+ 7
Finland	121	116	+ 4	+ 8
UK	56	50	+ 13	+ 5
	<u>1 462</u>	<u>1 387</u>	<u>+ 5</u>	<u>+ 5</u>

Av försäljningsökningen på 5 procent fördelar sig:

Jämförbara butiker i lokal valuta	- 5 procent
Nya butiker	+ 10 procent
Valutaeffekter	0 procent
Summa	<u>+ 5 procent</u>

Bruttomarginalen uppgick till 42,5 procent vilket är 0,1 procentenheter lägre jämfört med motsvarande period föregående år (42,6 procent).

Försäljningskostnadernas andel ökade med 1,7 procentenheter till 32,6 procent (30,9 procent). Ökningen beror främst på lägre försäljning i jämförbara butiker. Uppstartskostnaderna för nya och ombyggda butiker, inklusive utrangering av inventarier, uppgick till 11 Mkr (11 Mkr).

Periodens avskrivningar uppgick till 49 Mkr jämfört med 44 Mkr motsvarande period föregående år. Ökningen hänförs huvudsakligen till nya butiker samt avskrivningar gällande e-handel och IT-relaterade stödprocesser.

Rörelseresultatet uppgick till 101 Mkr (120 Mkr).

Rörelsemarginalen uppgick till 6,9 procent (8,6 procent).

Resultatet efter finansiella poster uppgick till 99 Mkr (116 Mkr). Avistakurserna för de viktigaste valutorna var i genomsnitt 1,17 för norska kronan och 7,02 för USA-dollar jämfört med 1,17 respektive 6,33 föregående år. Valutasäkringar har gjorts i USD och NOK. Bolagets policy är att säkra hälften av det förväntade flödet under en katalogperiod.

Investeringar

Under kvartalet har investeringar gjorts med 34 Mkr (44 Mkr). Av dessa avser 11 Mkr (21 Mkr) investeringar i nya eller ombyggda butiker. Övriga investeringar är i huvudsak IT-investeringar och ersättningsinvesteringar. Investeringar i e-handel och IT-relaterade stödprocesser under kvartalet uppgick till 14 Mkr (11 Mkr).

Finansiering och likviditet

Kassaflödet från den löpande verksamheten uppgick under perioden till

95 Mkr (276 Mkr). Skillnaden i rörelsekapitalförändring mellan åren beror på väsentligt reducerade lagervärden under 2011/12. Periodens kassaflöde, efter investerings- och finansieringsverksamhet, var -5 Mkr (163 Mkr). Under perioden har nyttjande av krediter minskats med 30 Mkr (minskning med 58 Mkr).

Genomsnittligt lagervärde under 12 månader uppgick till 1 283 Mkr (1 412 Mkr). Lageromsättningshastigheten på distributionscentralen rullande 12-månader uppgick till 6,4 gånger (5,2).

Vid periodens slut uppgick varulagret till 1 289 Mkr (1 321 Mkr). Jämfört med samma månad föregående år har 19 butiker tillkommit.

Återköp av egna aktier avseende säkring av LTI 2012 (Long Term Incentive program 2012) har skett med 36 Mkr under kvartalet (11 Mkr).

Koncernens nettokassa, dvs. likvida medel reducerat med räntebärande skulder uppgick till 103 Mkr (föregående år nettoskuld 197 Mkr). Soliditeten uppgick till 60 procent (53 procent).

Antal aktier

Antalet registrerade aktier uppgår till 65 600 000 vilket är oförändrat mot föregående år. Per den 31 juli 2012 innehade bolaget 2 312 192 aktier (1 985 000) motsvarande 4 procent av totala antalet registrerade aktier (3 procent). Antalet utestående aktier, netto efter återköp, uppgick vid periodens slut till 63 287 808 (63 615 000).

Tilldelning av totalt 30 751 aktier genomfördes den 2 maj i enlighet med stämmobeslut om aktiematchning med 1 aktie per köpt aktie till de deltagare i LTI 2009 som kvarstod i anställning efter den 3-åriga kvalifikationsperioden.

För att säkra bolagets åtagande gällande villkorade matchningsaktier och personaloptioner i samband med LTI 2012 har Clas Ohlson under första kvartalet 2012/13 genomfört återköp av 366 000 aktier för totalt 36 Mkr till en genomsnittlig kurs om cirka 99 kr per aktie.

Långsiktigt incitamentsprogram LTI 2012

I maj 2012 infördes det långsiktiga incitamentsprogrammet LTI 2012 enligt samma struktur som tidigare implementerade LTI-program. 44 personer deltar i det nya programmet. Deltagarna köpte i maj 2012 totalt 40 058 aktier. Lösenpriset för de villkorade personaloptionerna är fastställt till 109,10 kr per aktie med eventuellt nyttjande, efter den treåriga kvalifikationsperioden, mellan juni 2015 och april 2019.

Anställda

Antalet anställda i koncernen var i genomsnitt 2 408 (2 263) varav 1 011 (973) kvinnor. Fördelning per land är 1 324 (1 294) i Sverige, 635 (573) i Norge, 199 (171) i Finland, 210 (192) i Storbritannien och 40 (33) i Kina.

Moderbolaget

Moderbolagets omsättning uppgick till 1 047 Mkr (1 089 Mkr) och resultatet efter finansiella poster uppgick till -39 Mkr (101 Mkr).

Periodens investeringar har uppgått till 26 Mkr (25 Mkr). Moderbolagets ansvarsförbindelser uppgick till 272 Mkr (248 Mkr).

Händelser efter periodens slut

Försäljningen under augusti ökade med 1 procent till 530 Mkr (527 Mkr). I lokala valutor ökade försäljningen med 3 procent. Jämfört med samma månad föregående år har 17 butiker (23) tillkommit och det totala antalet butiker uppgick per den sista augusti 2012 till 162 butiker. Distanshandeln uppgick till 8 Mkr (6).

Försäljningen fördelar sig enligt följande:

Försäljningsområden (Mkr)

Länder	2012/13	2011/12	Procentuell förändring	Procentuell förändring, lokal valuta
Sverige	247	251	- 1	- 1
Norge	223	218	+ 2	+ 6
Finland	41	39	+ 5	+ 16
UK	19	19	+ 1	+ 1
	<u>530</u>	<u>527</u>	<u>+ 1</u>	<u>+ 3</u>

Lansering av ny e-handelsplattform på befintliga och nya marknader

I slutet av april 2012 lanserade Clas Ohlson sin nya e-handelsplattform i Sverige och Norge, följt av lansering i Storbritannien i slutet av juni. I början av september, efter rapportperiodens slut, lanserades den nya e-handeln även i Finland. Satsningen är strategiskt viktig för att kunna möta våra kunder genom flera parallella kanaler och att erbjuda bästa tillgänglighet och service anpassad efter kundens behov. Lanseringen är ett första steg, som kommer att följas av fortsatt utveckling av vårt erbjudande och den tekniska plattformen, för att skapa en integration mellan olika säljkanaler.

Lanseringen har medfört såväl ökad besöks trafik som ökad försäljning. I Finland och Storbritannien, där kännedomen om Clas Ohlson är lägre än i Sverige och Norge, kommer e-handeln att vara ett viktigt komplement för att fler kunder ska upptäcka Clas Ohlson. Satsningen på e-handel skapar nya möjligheter att på ett kostnadseffektivt sätt etablera verksamhet och expandera på nya marknader. Inriktningen över tid är att erbjuda flera säljkanaler på samtliga marknader och med en kombination av e-handel och butiker anpassade efter varje lands specifika förutsättningar.

Mot bakgrund av dessa nya möjligheter har förberedelser för expansion på nya marknader inletts, initialt med e-handel. Arbetet med marknads- och konkurrensundersökningar, översättning av bland annat produktmanualer och information på produkter har inletts för tysktalande marknader. En lansering i ett tysktalande land beräknas ske tidigast under verksamhetsåret 2013/14.

Framtidsutsikter

Clas Ohlsons affärsidé, att erbjuda ett brett och prisvärt sortiment för att lösa vardagliga praktiska problem på ett smidigt sätt, har en stark attraktionskraft på etablerade marknader. Konceptet är unikt i sitt slag i Europa och har potential att expanderas till flera länder samt att öka marknadsandelarna på befintliga marknader.

Clas Ohlson har fortsatt att expandera och har haft en positiv utveckling med god lönsamhet på sina hemmamarknader under det senaste verksamhetsåret. Tillväxten på nya marknader i Europa ska ske i enlighet med de långsiktiga finansiella målen. Under de kommande åren beräknas etablering på nya marknader att belasta Clas Ohlsons rörelsemarginal med upp till 2-3 procentenheter under ett verksamhetsår.

Clas Ohlson planerar att under verksamhetsåret 2012/13 etablera totalt 15-20 butiker. Förutsättningar att etablera nya butiker i Sverige och Norge bedöms som fortsatt goda, trots en hög grad av förtätning. Den finska verksamheten har visat en positiv utveckling under de senaste åren och det finns en fortsatt stor tillväxtpotential i Finland. I Storbritannien ser Clas Ohlson en god tillväxtpotential på lång sikt men balanserar expansionstakten utifrån rådande marknadsförhållanden. Bolaget räknar med att det tar tid att etablera varumärke och position på en ny marknad och att konverteringsgrad, genomsnittligt köp och omsättning förväntas att öka successivt under de kommande åren.

En fortsatt utveckling av Clas Ohlsons sortiment och säljkanaler, med bland annat den nya e-handelsplattformen, skapar ytterligare tillväxtpotentialer, både på etablerade marknader och på nya marknader i Europa.

Långsiktiga finansiella mål

Målet för långsiktig försäljningstillväxt är en tillväxt om lägst 10 procent årligen och mäts som genomsnittlig årlig ökning i försäljningen under fem år. Målet för lönsamheten är en rörelsemarginal om lägst 10 procent årligen. Marginalmålet inkluderar den belastning om 2-3 procentenheter som den pågående expansionen på nya marknader beräknas medföra.

Risker och osäkerhetsfaktorer

Clas Ohlsons verksamhet medför risker som i varierande omfattning kan påverka koncernen negativt. Arbetet bedrivs kontinuerligt med att uppdatera koncernens risksituation genom en dokumenterad och systematisk process där risker identifieras, värderas, övervakas samt rapporteras. Prioritet läggs på de risker som bedöms kunna ge mest negativ effekt utifrån sannolikhet för inträffande och möjlig påverkan på verksamheten. Detta

arbete bidrar till den strategiska och operativa styrningen av bolaget.

Risker av rörelsekaraktär utgörs främst av etableringen i Storbritannien, inköp i Asien, konkurrens, logistik, strejk, nyckelpersoner, socialt ansvar, sortiment och svinn medan risker av finansiell karaktär främst utgörs av konjunkturförutsättningar, löneinflation, råvarupriser, transportkostnader och valutaexponering.

För en utförlig beskrivning av koncernens risker och hanteringen av dessa hänvisas till årsredovisningen för räkenskapsåret 2011/12, sidan 24-26. Utöver de risker som beskrivs där bedöms inte några väsentliga risker ha tillkommit.

Redovisningsprinciper

Clas Ohlson tillämpar International Financial Reporting Standards (IFRS) som antagits av EU. Denna delårsrapport har upprättats i enlighet med årsredovisningslagen, IAS 34 Delårsrapportering och RFR 1 Kompletterande redovisningsregler för koncerner.

Moderbolagets redovisning är upprättad enligt den svenska årsredovisningslagen och Rådet för finansiell rapporterings rekommendation RFR 2. Samma redovisningsprinciper som för koncernen tillämpas utom i de fall som anges under avsnittet "Moderbolagets redovisningsprinciper" i årsredovisningen för 2011/12, sidan 64. Samma redovisningsprinciper och beräkningsmetoder tillämpas som i senaste årsredovisningen förutom vad som anges nedan.

IASB (International Accounting Standards Boards) har utfärdat nya och reviderade IFRS standarder samt tolkningsuttalanden som gäller från den 1 maj 2012. Dessa har dock inte haft någon nämnvärd effekt på koncernens resultat- eller balansräkningar.

För en utförligare beskrivning av de redovisningsprinciper som tillämpats för koncernen och moderbolaget i denna delårsrapport, se årsredovisningen för räkenskapsåret 2011/12, sidan 62-64.

Finansiell information och årsstämma

Aktuell finansiell information finns tillgänglig på Clas Ohlsons hemsida: <http://om.clasohlson.com> under fliken "aktieägare" samt vid Clas Ohlson AB:s huvudkontor i Insjön, telefon 0247-444 00, fax 0247-444 25.

- Årsstämman hålls lördagen den 8 september 2012 kl. 11.00 i Insjön. Kallelse och annan information gällande årsstämman finns på Clas Ohlsons hemsida: <http://om.clasohlson.com> under fliken "aktieägare".
- Delårsrapport för det andra kvartalet 2012/13 publiceras den 12 december 2012.
- Delårsrapport för det tredje kvartalet 2012/13 publiceras den 12 mars 2013.
- Bokslutskommuniké för verksamhetsåret 2012/13 publiceras den 12 juni 2013.

Denna rapport har ej granskats av bolagets revisorer.

Insjön 5 september 2012

Klas Balkow
Verkställande direktör

För mer information kontakta:

Klas Balkow, vd och koncernchef 0247-444 00

John Womack, informations- och IR-chef 0247-444 05

Informationen i denna delårsrapport är sådan som Clas Ohlson ska offentliggöra enligt lagen om värdepappersmarknaden. Informationen lämnades för offentliggörande den 5 september 2012 klockan 08.00 (CET).

Affärsidé

Vår affärsidé är att göra det smidigt för människor att lösa vardagens praktiska små problem.

Affärsidén baseras på grundaren Clas Ohlsons ursprungliga motto "Vi ska sälja rejäla produkter till låga priser med rätt kvalitet efter behov."

Vision och mål

Vi vill utveckla en stark europeisk detaljhandelskedja med hög lönsamhet och god värdetillväxt för våra aktieägare. Detta ska ske genom att vara det självklara valet för människors praktiska problemlösning i vardagen.

Försäljningstillväxt lägst 10 procent

Koncernens långsiktiga målsättning är en årlig försäljningstillväxt på lägst 10 procent. Målet mäts som genomsnittlig årlig ökning i försäljningen under fem år. Tillväxtmålet ska uppnås genom ökad försäljning i befintliga säljkanaler och genom fortsatta nyetableringar på såväl befintliga som nya marknader.

Rörelsemarginal lägst 10 procent

Målet för lönsamheten är en rörelsemarginal om lägst 10 procent. Under de kommande åren beräknas etablering på nya marknader (för närvarande Storbritannien) att belasta

Clas Ohlsons rörelsemarginal med upp till 2-3 procentenheter under ett verksamhetsår. Tillväxten på nya marknader i Europa ska ske i enlighet med de långsiktiga finansiella målen.

Affärsmodell och strategier

Ett prisvärt och attraktivt sortiment

Vårt sortiment ska vara anpassat och inriktat på att möta kundens behov i vardagen. Produkterna ska vara prisvärda med rätt kvalitet efter behov. Clas Ohlsons sortiment ska vara mångsidigt och innehålla smarta och prisvärda lösningar.

Hög service

Vi ska ge hög service via hjälpsam och kunnig personal som guidar till enkla lösningar. Våra medarbetare ska ha en bred och grundläggande kunskap om sortimentet. Vi ska också erbjuda gör det själv-guider, inspiration, tips och råd via våra hemsidor, sociala medier och kataloger.

Lättillgängligt och inspirerande

Vi ska finnas i attraktiva lägen där människor rör sig i sin vardag och via e-handel, katalog och telefon. Kunden ska uppleva att det är

smidigt och inspirerande att lösa vardagens praktiska problem hos oss genom de olika försäljnings- och kommunikationskanaler vi erbjuder. Våra butiker ska företrädesvis ligga i starka centrala köpcenter eller i attraktiva externa butikslägen som komplement till våra citybutiker.

Ansvar för människa och miljö

Vi tar ansvar för vår egen verksamhet och vår påverkan på människa och miljö. Vi ställer krav på våra leverantörer gällande arbetsvillkor, arbetsmiljö och miljöpåverkan. Clas Ohlson engagerar sig också i viktiga samhällsfrågor och stödjer lokala föreningar och ändamål i Dalarna där företaget har sina rötter. Vi stödjer också några utvalda nationella eller internationella ideella organisationer där vi kan vara med och bidra i ett större sammanhang i de länder där vi har verksamhet.

Säsongsvariationer

Clas Ohlsons marknad och verksamhet har säsongsvariationer där det tredje kvartalet (nov-jan) generellt sett är det starkaste, sedan kommer det andra och första kvartalet och slutligen det fjärde kvartalet som är försäljnings- och resultatmässigt svagast. Se diagram med försäljning och resultat per kvartal.

Definitioner

Kassaflöde från rörelsen

Internt genererade medel inklusive förändring av rörelsekapital.

Rörelsekapital

Summan av omsättningstillgångar exklusive likvida medel, minskat med kortfristiga skulder.

Sysselsatt kapital

Balansomslutningen minskad med icke räntebärande skulder och avsättningar. Genomsnittligt sysselsatt kapital beräknas som genomsnittligt sysselsatt kapital under året.

Bruttomarginal

Bruttoresultatet i resultaträkningen i procent av räkenskapsårets nettoomsättning.

Rörelsemarginal

Rörelseresultat i procent av räkenskapsårets nettoomsättning.

Avkastning på eget kapital

Årets resultat enligt resultaträkningen i procent av genomsnittligt eget kapital.

Soliditet

Eget kapital vid årets slut i procent av balansomslutningen.

Försäljning per kvadratmeter i butik

Butikens försäljning i förhållande till den effektiva butiksytan. För nya butiker har omräkning skett i förhållande till hur länge butiken har varit öppen.

Vinst per aktie

Resultat efter skatt i relation till genomsnittligt antal aktier.

Bruttokassaflöde per aktie

Resultat efter skatt plus avskrivningar i relation till genomsnittligt antal aktier.

Resultaträkning Koncernen

Mkr	3 mån 120501- 120731	3 mån 110501- 110731	Rullande 12 månader 12 mån 110801- 120731	Senaste årsbokslut 12 mån 110501- 120430	12 mån 100501- 110430
Försäljning	1 462,1	1 387,0	6 335,1	6 260,0	5 828,0
Kostnad för sålda varor	-840,3	-795,8	-3 668,2	-3 623,7	-3 401,7
Bruttoresultat	621,8	591,2	2 666,9	2 636,3	2 426,3
Försäljningskostnader	-476,3	-427,9	-1 955,0	-1 906,6	-1 761,6
Administrationskostnader	-44,7	-43,4	-169,7	-168,4	-156,9
Övriga rörelseintäkter/kostnader	-0,3	-0,3	-0,7	-0,7	-0,7
Rörelseresultat	100,5	119,6	541,5	560,6	507,1
Finansnetto	-1,2	-3,6	-7,2	-9,6	-8,1
Resultat efter finansiella poster	99,3	116,0	534,3	551,0	499,0
Inkomstskatt	-26,8	-31,3	-146,0	-150,5	-134,6
Periodens vinst	72,5	84,7	388,3	400,5	364,4
Bruttomarginal (%)	42,5	42,6	42,1	42,1	41,6
Rörelsemarginal (%)	6,9	8,6	8,5	9,0	8,7
Avkastning på sysselsatt kapital (%)	-	-	27,9	27,9	24,6
Avkastning på eget kapital (%)	-	-	21,9	23,1	22,5
Soliditet (%)	59,5	52,9	59,5	60,3	51,5
Försäljning per kvadratmeter i butik (tkr)	-	-	33	34	34
Data per aktie					
Genomsnittligt antal aktier före utspädning	63 531 536	63 698 535	63 594 020	63 635 998	63 802 230
Genomsnittligt antal aktier efter utspädning	63 579 842	63 741 088	63 632 372	63 702 052	63 870 584
Antal utestående aktier vid periodens slut	63 287 808	63 615 000	63 287 808	63 615 000	63 710 000
Vinst per aktie före utspädning (kr)	1,14	1,33	6,11	6,29	5,71
Vinst per aktie efter utspädning (kr)	1,14	1,33	6,10	6,29	5,71
Eget kapital per aktie (kr)	29,27	27,47	29,27	28,98	26,01

Totalresultat Koncernen

Mkr	3 mån 120501- 120731	3 mån 110501- 110731	Rullande 12 månader 12 mån 110801- 120731	Senaste årsbokslut 12 mån 110501- 120430	12 mån 100501- 110430
Periodens vinst	72,5	84,7	388,3	400,5	364,4
Övrigt totalresultat, netto efter skatt: Valutakursdifferenser	-38,0	17,9	-35,0	20,9	-52,3
Kassafliödessakringar	11,3	-3,4	22,7	8,0	-6,3
Övrigt totalresultat, netto efter skatt:	-26,7	14,5	-12,3	28,9	-58,6
Totalresultat för perioden	45,8	99,2	376,0	429,4	305,8

Balansräkning Koncernen

Mkr	12-07-31	11-07-31	12-04-30
Tillgångar			
Immateriella anläggningstillgångar	98,1	44,6	87,4
Materiella anläggningstillgångar	1 388,0	1 435,9	1 427,6
Finansiella anläggningstillgångar	3,6	10,7	3,5
Varulager	1 289,2	1 321,5	1 228,7
Kortfristiga fordringar	231,1	181,8	197,5
Likvida medel	103,4	306,3	111,8
Summa tillgångar	3 113,4	3 300,8	3 056,5
Eget kapital och skulder			
Eget kapital	1 852,6	1 747,4	1 843,8
Långfristiga skulder, räntebärande	0,0	300,0	0,0
Långfristiga skulder, icke räntebärande	197,6	157,1	195,8
Kortfristiga skulder, räntebärande	0,0	203,6	30,0
Kortfristiga skulder, icke räntebärande	1 063,2	892,7	986,9
Summa eget kapital och skulder	3 113,4	3 300,8	3 056,5

Koncernens kassaflöde

Mkr	3 mån 120501- 120731	3 mån 110501- 110731	12 mån 110501- 120430
Rörelseresultat	100,5	119,6	560,6
Justering för poster som inte ingår i kassaflödet	54,7	53,0	188,5
Erhållna räntor	0,4	0,8	6,0
Erlagda räntor	-1,6	-4,4	-16,6
Betald skatt	-35,1	-11,8	-77,3
Kassaflöde från den löpande verksamheten före förändringar av rörelsekapital	118,9	157,2	661,2
Förändring av rörelsekapital	-23,5	118,9	303,7
Kassaflöde från den löpande verksamheten	95,4	276,1	964,9
Investeringar i materiella anläggningstillgångar	-20,8	-32,3	-151,4
Investeringar i immateriella anläggningstillgångar	-13,6	-11,4	-55,5
Försäljning av inventarier	0,0	0,0	0,6
Förändring av finansiella anläggningstillgångar	0,0	0,0	0,2
Kassaflöde från investeringsverksamheten	-34,4	-43,7	-206,1
Förändring av kortfristiga räntebärande skulder	-30,0	-58,1	-231,7
Amortering av lån	0,0	0,0	-300,0
Återköp av egna aktier	-36,2	-11,2	-11,2
Utdelning till aktieägare	0,0	0,0	-238,6
Kassaflöde från finansieringsverksamheten	-66,2	-69,3	-781,5
Periodens kassaflöde	-5,2	163,1	-22,7
Likvida medel vid periodens början	111,8	132,6	132,6
Kursdifferens i likvida medel	-3,2	10,6	1,9
Likvida medel vid periodens slut	103,4	306,3	111,8

Nettoomsättning per segment

	3 mån 120501- 120731	3 mån 110501- 110731
Mkr		
Sverige	691,5	667,2
Norge	593,4	554,0
Finland och UK	177,2	165,8
Koncerngemensamt	355,4	422,1
Eliminering av försäljning till andra segment	-355,4	-422,1
Totalt	1 462,1	1 387,0

Specifikation resultatförändring

	3 mån 120501- 120731
(Efter finansiella poster i Mkr)	
Resultat från försäljningskanalerna	-11,4
Förändrad bruttomarginal	-1,4
Ökade administrationskostnader	-1,3
Förändring uppstartskostnader butiker	-0,1
Ökade avskrivningar	-4,9
Förändring finansnetto	2,4
Summa	-16,7

Rörelseresultat per segment

	3 mån 120501- 120731	3 mån 110501- 110731
Mkr		
Sverige	22,2	24,4
Norge	19,8	20,2
Finland och UK	4,4	4,6
Koncerngemensamt	54,1	70,4
Totalt	100,5	119,6

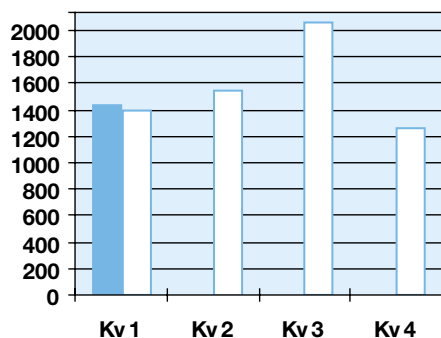
Förändring av eget kapital

	3 mån 120501- 120731	3 mån 110501- 110731
Mkr		
Ingående eget kapital	1 843,8	1 656,8
Återköp av egna aktier	-36,2	-11,2
Personaloptionsprogram: värde på anställdas tjänstgöring	-0,8	2,6
Totalresultat	45,8	99,2
Utgående eget kapital	1 852,6	1 747,4

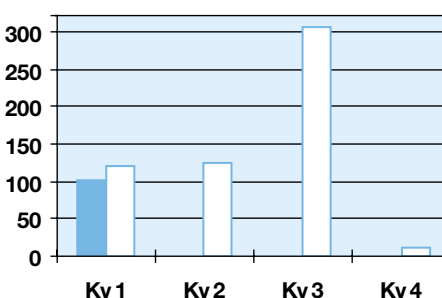
Resultat per kvartal

	Kv 1 12/13	Kv 4 11/12	Kv 3 11/12	Kv 2 11/12	Kv 1 11/12	Kv 4 10/11	Kv 3 10/11	Kv 2 10/11	Kv 1 10/11
Mkr									
Försäljning	1 462,1	1 271,9	2 048,6	1 552,5	1 387,0	1 163,6	1 906,0	1 434,9	1 323,5
Kostnad sålda varor	-840,3	-751,7	-1 179,7	-896,5	-795,8	-694,9	-1 097,6	-840,2	-769,0
Övriga rörelsekostnader	-521,3	-510,0	-561,7	-532,4	-471,6	-465,1	-538,9	-476,2	-439,0
Rörelseresultat	100,5	10,2	307,2	123,6	119,6	3,6	269,5	118,5	115,5
Rörelsemarginal (%)	6,9	0,8	15,0	8,0	8,6	0,3	14,1	8,3	8,7
Data per aktie									
Eget kapital per aktie (kr)	29,27	28,98	28,69	25,28	27,47	26,01	25,93	23,27	25,96

Försäljning (Mkr)



Rörelseresultat (Mkr)



Fylld stapel = Räkenskapsåret
120501-130430
Vit stapel = Räkenskapsåret
110501-120430

Kvartal 1 avser perioden maj-juli,
kvartal 2 aug-okt, kvartal 3 nov-jan
och kvartal 4 perioden febr-april.

Resultaträkning Moderbolaget

Mkr	Not	3 mån 120501- 120731	3 mån 110501- 110731	Rullande 12 månader 12 mån 110801- 120731	Senaste årsbokslut 12 mån 110501- 120430
Försäljning		1 047,0	1 089,3	4 882,0	4 924,3
Kostnad för sålda varor	1	-818,1	-748,1	-3 521,1	-3 451,1
Bruttoresultat		228,9	341,2	1 360,9	1 473,2
Försäljningskostnader	1	-228,9	-200,7	-894,2	-866,0
Administrationskostnader	1	-35,5	-34,4	-129,6	-128,5
Övriga rörelseintäkter/kostnader		-0,3	-0,3	-0,8	-0,8
Rörelseresultat		-35,8	105,8	336,3	477,9
Finansnetto		-2,7	-4,4	4,4	2,7
Resultat efter finansiella poster		-38,5	101,4	340,7	480,6
Bokslutsdispositioner		0,0	0,0	-148,6	-148,6
Resultat före skatt		-38,5	101,4	192,1	332,0
Inkomstskatt		11,2	-26,7	-47,7	-85,6
Periodens resultat		-27,3	74,7	144,4	246,4

Balansräkning Moderbolaget

Mkr	12-07-31	11-07-31	12-04-30
Tillgångar			
Immateriella anläggningstillgångar	98,1	44,5	87,4
Materiella anläggningstillgångar	1 052,4	1 104,5	1 069,4
Finansiella anläggningstillgångar	235,9	457,6	446,7
Varulager	905,7	927,4	838,5
Kortfristiga fordringar	561,2	265,2	192,3
Likvida medel	32,2	74,6	86,1
Summa tillgångar	2 885,5	2 873,8	2 720,4
Eget kapital och skulder			
Eget kapital	862,9	1 009,2	948,8
Obeskattade reserver	723,1	574,5	723,1
Avsättningar	16,4	16,2	13,9
Långfristiga skulder, räntebärande	0,0	300,0	0,0
Långfristiga skulder, icke räntebärande	5,0	5,0	5,0
Kortfristiga skulder, räntebärande	0,0	203,6	30,0
Kortfristiga skulder, icke räntebärande	1 278,1	765,3	999,6
Summa eget kapital och skulder	2 885,5	2 873,8	2 720,4
Ställda säkerheter	0,0	97,0	0,0
Ansvarsförbindelser	272,4	247,7	281,5

Not 1 Avskrivningar

För det första kvartalet har avskrivningarna uppgått till 32,0 Mkr (27,9 Mkr).

clas ohlson

Clas Ohlson AB (publ), 793 85 INSJÖN

Telefon 0247- 444 00 • Telefax 0247- 444 25

E-post: ir@clasohlson.se • Internet: om.clasohlson.com

Org. nr: 556035-8672