

Delårsrapport 2011-05-01 - 2011-10-31



- Kvartal 2**
- * Försäljningen uppgick till 1 553 Mkr (1 435), +8%.
I lokala valutor var tillväxten +8%
 - * Rörelseresultat uppgick till 124 Mkr (119), +4%
 - * Vinst efter skatt uppgick till 88 Mkr (86), +3%
 - * Vinst per aktie uppgick till 1,38 kr (1,35), +2%
- 6 månader**
- * Försäljningen uppgick till 2 940 Mkr (2 758), +7%.
I lokala valutor var tillväxten +8%.
 - * Rörelseresultatet uppgick till 243 Mkr (234), +4%
 - * Vinst efter skatt uppgick till 173 Mkr (170), +2%
 - * Vinst per aktie uppgick till 2,71 kr (2,66), +2%
 - * Kassaflödet från den löpande verksamheten uppgick till 512 Mkr (148 Mkr)

Händelser efter rapportperiodens slut

- * Försäljningen i november uppgick till 636 Mkr (593), +7%
I lokala valutor var tillväxten +6%

VD Klas Balkow säger i en kommentar:

"Vi fortsätter att växa och ta marknadsandelar på samtliga marknader i en generell svag detaljhandel. Under kvartalet har vi sett en fortsatt positiv effekt på vår bruttomarginal från en ökad andel direktinköp utan mellanhänder. Vi ökar vinsten i kvartalet jämfört med föregående år inkluderat fortsatta investeringar på den brittiska marknaden. Med vår försäljningsökning i november har vi även fått en bra start på årets julhandel.

Vårt långsiktiga arbete med att stärka Clas Ohlson för en europeisk marknad fortsätter. Vi har en stark bas med över 150 butiker och har nu nått en årsomsättning på över 6 miljarder kronor. Vi har en god finansiell ställning och har aldrig varit starkare på våra hemmamarknader vilket ger oss handlingsutrymme och uthållighet att fortsätta utveckla Clas Ohlson i en utmanande marknad."

	3 mån 110801- 111031	3 mån 100801- 101031	6 mån 110501- 111031	6 mån 100501- 101031	Rullande 12 månader 101101- 111031	Senaste årsbokslut 100501- 110430
Försäljning, Mkr	1 553	1 435	2 940	2 758	6 009	5 828
Rörelseresultat, Mkr	124	119	243	234	516	507
Vinst efter skatt, Mkr	88	86	173	170	367	364
Bruttomarginal, %	42,3	41,4	42,4	41,7	42,0	41,6
Rörelsemarginal, %	8,0	8,3	8,3	8,5	8,6	8,7
Soliditet, %	50	45	50	45	50	51
Vinst per aktie, kr	1,38	1,35	2,71	2,66	5,76	5,71

Verksamheten

Verksamheten utgörs av försäljning av produkter för hus och hem, teknik och hobby via egna butiker och distanshandel. Sortimentet inriktas på prisvärda produkter som behövs i vardagen. Verksamheten bedrivs i Sverige, Norge, Finland och Storbritannien. Antalet butiker var vid periodens utgång 149 varav 64 i Sverige, 54 i Norge, 19 i Finland och 12 i Storbritannien.

Under det andra kvartalet har sex nya butiker (5) öppnats varav två i Sverige, två i Norge, en i Finland och en i UK.

Försäljning och resultat

Det andra kvartalet (augusti-oktober)

Försäljningen uppgick till 1 553 Mkr jämfört med 1 435 Mkr föregående år, en ökning med 8 procent. Tillväxten under andra kvartalet påverkades av lägre försäljning i jämförbara butiker mot bakgrund av en generellt svag marknad, vilket påverkat konsumtion och detaljhandeln i stort. I lokala valutor ökade försäljningen med 8 procent.

Jämfört med samma period föregående år har 23 butiker tillkommit och det totala antalet butiker uppgick per den sista oktober 2011 till 149 butiker. Distanshandeln uppgick till 23 Mkr (22).

Försäljningen fördelar sig enligt följande:

Försäljningsområden (Mkr)			Procentuell förändring, lokal valuta	
	2011/12	2010/11	förändring	lokal valuta
Länder				
Sverige	722	711	+ 2	+ 2
Norge	646	564	+ 14	+ 13
Finland	122	109	+ 12	+ 14
UK	63	51	+ 23	+ 31
	<u>1 553</u>	<u>1 435</u>	<u>+ 8</u>	<u>+ 8</u>

Av försäljningsökningen på 8 procent fördelar sig:

Jämförbara butiker i lokal valuta	- 4 procent
Nya butiker	+ 12 procent
Valutaeffekter	+/- 0 procent
Summa	+ 8 procent

Bruttomarginalen uppgick till 42,3 procent vilket är en ökning med 0,9 procentenheter jämfört med motsvarande period föregående år (41,4 procent). Den ökade marginalen beror på positiva valutaeffekter (USD), ökad andel direktinköp och försäljningsmix (länder/produkter).

Försäljningskostnadernas andel ökade med 0,8 procentenheter till 31,6 procent (30,8 procent). En lägre försäljning i jämförbara butiker och högre kostnader i Storbritannien (fler butiker jämfört med föregående år) har medfört en högre andel försäljningskostnader, vilket delvis kompenseras av ökad produktivitet. Uppstartskostnaderna för nya och ombyggda butiker, inklusive utrangering av inventarier, uppgick till 18 Mkr (27 Mkr). Minskningen beror främst på lägre kostnader för butiker med öppning i november (Q3) jämfört med föregående år.

Periodens avskrivningar uppgick till 44 Mkr jämfört med 39 Mkr motsvarande period föregående år. Ökningen hänförs huvudsakligen till nya och ombyggda butiker.

Rörelseresultatet uppgick till 124 Mkr (119 Mkr).

Rörelsemarginalen uppgick till 8,0 procent (8,3 procent).

Resultatet efter finansiella poster uppgick till 121 Mkr (116 Mkr).

Avistakurserna för de viktigaste valutorna var i genomsnitt 1,18 för norska kronan och 6,56 för USA-dollar jämfört med 1,17 respektive 7,02 föregående år. Valutasäkringar har gjorts i USD och NOK. Bolagets policy är att säkra hälften av det förväntade flödet under en katalogperiod.

De första sex månaderna (maj-oktober)

Försäljningen uppgick till 2 940 Mkr jämfört med 2 758 Mkr föregående år, en ökning med 7 procent. I lokala valutor ökade försäljningen med 8 procent. Distanshandeln uppgick till 41 Mkr vilket är oförändrat jämfört med motsvarande period föregående år.

Tillväxten har påverkats av lägre försäljning i jämförbara butiker mot bakgrund av en generellt svag marknad, vilket påverkat konsumtion och detaljhandel i stort.

Försäljningen fördelar sig enligt följande:

Försäljningsområden (Mkr)			Procentuell förändring, lokal valuta	
	2011/12	2010/11	förändring	lokal valuta
Länder				
Sverige	1 389	1 372	+ 1	+ 1
Norge	1 200	1 074	+ 12	+ 13
Finland	238	213	+ 12	+ 15
UK	113	99	+ 14	+ 24
	<u>2 940</u>	<u>2 758</u>	<u>+ 7</u>	<u>+ 8</u>

Av försäljningsökningen på 7 procent fördelar sig:

Jämförbara butiker i lokal valuta	- 4 procent
Nya butiker	+ 12 procent
Valutaeffekter	- 1 procent
Summa	+ 7 procent

Bruttomarginalen uppgick till 42,4 procent jämfört med 41,7 procent motsvarande period föregående år. Den ökade marginalen beror på en större andel direktinköp och försäljningsmix (länder/produkter).

Försäljningskostnadernas andel ökade med 0,9 procentenheter till 31,3 procent (30,4 procent). En lägre försäljning i jämförbara butiker och högre kostnader i samband med etableringen i Storbritannien (fler butiker jämfört med samma period föregående år) har medfört en högre andel försäljningskostnader, vilket delvis kompenseras av ökad produktivitet. Uppstartskostnaderna för nya och ombyggda butiker, inklusive utrangering av inventarier, uppgick till 29 Mkr (40 Mkr). Minskningen beror främst på lägre kostnader för butiker med öppning i november (Q3) jämfört med föregående år.

Periodens avskrivningar uppgick till 88 Mkr jämfört med 76 Mkr motsvarande period föregående år. Ökningen hänförs främst till nya och ombyggda butiker.

Rörelseresultatet uppgick till 243 Mkr (234 Mkr).

Rörelsemarginalen uppgick till 8,3 procent (8,5 procent).

Resultatet efter finansiella poster uppgick till 237 Mkr (231 Mkr).

Kurserna för de viktigaste valutorna var i genomsnitt 1,17 för norska kronan och 6,45 för USA-dollar jämfört med 1,18 respektive 7,34 föregående år. Valutasäkringar har gjorts i USD och NOK. Bolagets policy är att säkra hälften av det förväntade flödet under en katalogperiod.

Investeringar

Under första halvåret har investeringar gjorts med 105 Mkr (129 Mkr). Av dessa avser 58 Mkr (90 Mkr) investeringar i nya eller ombyggda butiker. Övriga investeringar är i huvudsak IT-investeringar och ersättningsinvesteringar. Pågående investeringar i e-handel och IT-relaterade stödprocesser under första halvåret uppgick till 24 Mkr (4 Mkr).

Finansiering och likviditet

Kassaflödet från den löpande verksamheten uppgick under perioden till 512 Mkr (148 Mkr). Ökningen beror på en positiv förändring av rörelsekapitalet, främst genom en förbättrad lagerstyrning. Periodens kassaflöde, efter investerings- och finansieringsverksamhet, var -19 Mkr (84 Mkr). Under perioden har utnyttjande av krediter minskats med 176 Mkr (föregående år ett ökat utnyttjande med 361 Mkr). Ordinarie utdelning till Clas Ohlsons aktieägare i september 2011 uppgick till 239 Mkr (239 Mkr).

Genomsnittligt lagervärde under 12 månader uppgick till 1 384 Mkr (1 268 Mkr).

Vid kvartalets slut uppgick varulagret till 1 410 Mkr (1 521 Mkr). Jämfört med samma månad föregående år har 23 butiker tillkommit.

Återköp av egna aktier avseende säkring av LTI 2011 (Long Term Incentive program 2011) har skett med 11 Mkr under verksamhetsårets första kvartal (62 Mkr).

Koncernens nettoskuld, dvs. räntebärande skulder reducerat med likvida

medel, uppgick till 265 Mkr (föregående år 467 Mkr). Soliditeten uppgick till 50 procent (45 procent).

Antal aktier

Antalet registrerade aktier uppgår till 65 600 000 vilket är oförändrat mot föregående år. Per den 31 oktober 2011 innehade bolaget 1 985 000 aktier (1 890 000) motsvarande 3 procent av totala antalet registrerade aktier (3 procent). Antalet utestående aktier, netto efter återköp, uppgick vid periodens slut till 63 615 000 (63 710 000).

Tilldelning av totalt 31 520 aktier genomfördes den 2 maj i enlighet med stämmobeslut om aktiematchning med 1 aktie per köpt aktie till de deltagare i LTI 2008 som kvarstod i anställning efter den 3-åriga kvalifikationsperioden.

För att säkra bolagets åtagande gällande villkorade matchningsaktier och personaloptioner i samband med LTI 2011 genomförde Clas Ohlson under första kvartalet 2011/12 återköp av 126 520 aktier för totalt 11 Mkr till en genomsnittlig kurs om cirka 88 kr per aktie.

Långsiktigt incitamentsprogram LTI 2011

I maj 2011 infördes det långsiktiga incitamentsprogrammet LTI 2011 enligt samma struktur som tidigare implementerade LTI-program. 45 personer deltar i det nya programmet. Deltagarna köpte i maj 2011 totalt 38 398 aktier. Lösenpriset för de villkorade personaloptionerna är fastställt till 108,10 kr per aktie med eventuellt utnyttjande mellan juni 2014 och april 2018.

Anställda

Antalet anställda i koncernen var i genomsnitt 2 305 (2 086) varav 991 (897) kvinnor. Fördelning per land är 1 296 (1 238) i Sverige, 595 (505) i Norge, 174 (164) i Finland, 207 (153) i Storbritannien och 33 (26) i Kina.

Moderbolaget

Moderbolagets omsättning uppgick till 2 347 Mkr (2 345 Mkr) och resultatet efter finansiella poster uppgick till 218 Mkr (257 Mkr).

Periodens investeringar har uppgått till 56 Mkr (61 Mkr). Moderbolagets ansvarsförbindelser uppgick till 257 Mkr (236 Mkr).

Händelser efter periodens slut

Försäljningen under november ökade med 7 procent till 636 Mkr (593 Mkr). I lokala valutor ökade försäljningen med 6 procent. Jämfört med samma månad föregående år har 20 butiker (19) tillkommit och det totala antalet butiker uppgick per den sista november 2011 till 152 butiker. Distanshandeln uppgick till 10 Mkr jämfört med 9 Mkr motsvarande period föregående år.

Försäljningen fördelar sig enligt följande:

Försäljningsområden (Mkr)	Försäljningsområden (Mkr)		Procentuell förändring, Procentuell förändring, lokal valuta	Procentuell förändring lokal valuta
	2011	2010		
Länder				
Sverige	301	297	+ 2	+ 2
Norge	257	233	+ 10	+ 7
Finland	51	43	+ 18	+ 21
UK	27	20	+ 37	+ 39
	636	593	+ 7	+ 6

Etableringen i Storbritannien

Clas Ohlson fortsätter etableringen i Storbritannien men balanserar expansionstakten utifrån rådande marknadsförhållanden. De åtstramningar som gjorts för att förbättra de offentliga finanserna har påverkat den brittiska detaljhandeln negativt genom ett minskat konsumtionsutrymme och dämpad framtidstro bland brittiska konsumenter. Under verksamhetsåret 2011/12 planeras etablering av en till fyra nya butiker.

I augusti öppnades en ny butik i Newcastle, vilket innebär att Clas Ohlson nu har totalt 12 butiker i Storbritannien. Responsen från våra kunder i butikerna i Storbritannien är positiv och trots det kärva marknads klimatet är antalet besökare i de brittiska butikerna högre än koncerngenomsnittet. Konverteringsgraden och det genomsnittliga köpet är lägre i Storbritannien än genomsnittet i koncernen. Clas Ohlson räknar med att det tar tid att etablera varumärke och position på en helt ny marknad och att konverteringsgrad, genomsnittligt köp och omsättning förväntas att öka successivt under de kommande åren. Den svaga marknadsutvecklingen påverkar samtidigt Clas Ohlsons försäljningsutveckling negativt. Det allmänna konsumentförtroendet bland brittiska konsumenter (Consumer Confidence Index) noterade sin lägsta notering någonsin i oktober 2011 mot bakgrund av oro både för landets framtidsutsikter och för privatekonomin.

Försäljningskostnadernas andel av omsättningen är initialt högre i Storbritannien jämfört med redan etablerade marknader i Norden. Som en konsekvens av detta beräknar Clas Ohlson att det i Storbritannien, med högre hyres- och marknadsföringskostnader, kommer att ta väsentligt längre tid att nå break-even för en ny butik än på etablerade marknader i Norden.

Framtidsutsikter

Clas Ohlsons affärsidé, att erbjuda ett brett och prisvärt sortiment för att lösa vardagliga praktiska problem på ett smidigt sätt, har en stark attraktionskraft på etablerade marknader. Konceptet är unikt i sitt slag i Europa och har potential att expanderas till flera länder samt att öka marknadsandelarna på befintliga marknader.

Clas Ohlson har fortsatt att expandera och har haft en positiv utveckling med god lönsamhet på sina hemmamarknader under det senaste verksamhetsåret (2010/11). Under de kommande åren beräknas etablering på nya marknader (för närvarande Storbritannien) att belasta Clas Ohlsons rörelsemarginal med upp till 2-3 procentenheter under ett verksamhetsår. Tillväxten på nya marknader i Europa ska ske i enlighet med de långsiktiga finansiella målen.

Clas Ohlson planerar att under verksamhetsåret 2011/12 etablera 17-22 butiker varav två till fyra i Finland samt en till fyra i Storbritannien. Förutsättningar att etablera nya butiker i Sverige och Norge bedöms som fortsatt goda, trots en hög grad av förtätning. Den finska verksamheten har visat en positiv utvecklingstrend under de senaste åren och det finns en fortsatt stor tillväxtpotential i Finland. Clas Ohlson ska också fortsätta att expandera i Storbritannien men balanserar expansionstakten utifrån rådande marknadsförhållanden.

En fortsatt utveckling av Clas Ohlsons sortiment och utvecklade säljkanaler skapar ytterligare tillväxtpotential för företaget på våra primära marknader i Norden där Clas Ohlson nått en hög marknadspenetration.

Långsiktiga finansiella mål

Målet för långsiktig försäljningstillväxt är en tillväxt om lägst 10 procent årligen och mäts som genomsnittlig årlig ökning i försäljningen under fem år. Målet för lönsamheten är en rörelsemarginal om lägst 10 procent årligen.

Risker och osäkerhetsfaktorer

Det finns ett flertal faktorer som kan påverka bolagets resultat och verksamhet. De flesta hanteras genom interna rutiner, medan vissa i högre utsträckning styrs av yttre omständigheter. Clas Ohlsons verksamhet är utsatt för risker av såväl finansiell karaktär som rörelsekaraktär. Risker av finansiell karaktär utgörs främst av löneinflation, råvarupriser och valutaexponering medan risker av rörelsekaraktär utgörs av etableringen i Storbritannien, inköp i Asien, konjunkturförutsättningar, konkurrens, logistik, strejk, nyckelpersoner, socialt ansvar, sortiment och svinn.

För en utförlig beskrivning av koncernens risker och hanteringen av dessa hänvisas till årsredovisningen för 2010/11. Utöver de risker som beskrivs där bedöms inte några väsentliga risker ha tillkommit.

Redovisningsprinciper

Clas Ohlson tillämpar International Financial Reporting Standards (IFRS) som antagits av EU. Denna delårsrapport har upprättats i enlighet med årsredovisningslagen, IAS 34 Delårsrapportering och RFR 1 Kompletterande redovisningsregler för koncerner.

Moderbolagets redovisning är upprättad enligt den svenska årsredovisningslagen och Rådet för finansiell rapporteringsrekommendation RFR 2. Samma redovisningsprinciper som för koncernen tillämpas utom i de fall som anges under avsnittet "Moderbolagets redovisningsprinciper" i årsredovisningen för 2010/11, sidan 66. Samma redovisningsprinciper och beräkningsmetoder tillämpas som i senaste årsredovisningen förutom vad som anges nedan.

IASB (International Accounting Standards Boards) har utfärdat nya och reviderade IFRS standarder samt tolkningsuttalanden som gäller från den 1 maj 2011. Dessa har dock inte haft någon nämnvärd effekt på koncernens resultat- eller balansräkningar.

För en utförligare beskrivning av de redovisningsprinciper som tillämpats för koncernen och moderbolaget i denna delårsrapport, se årsredovisningen för räkenskapsåret 2010/11, sidan 64-66.

Finansiell information

Aktuell finansiell information finns tillgänglig på Clas Ohlsons hemsida: <http://om.clasohlson.com> under fliken "aktieägare" samt vid Clas Ohlson AB:s huvudkontor i Insjön, telefon 0247-444 00, fax 0247-444 25.

- Delårsrapport för tredje kvartalet 2011/12 publiceras den 8 mars 2012.
- Bokslutskommuniké för verksamhetsåret 2011/12 publiceras den 13 juni 2012.
- Årsredovisning för 2011/12 publiceras i augusti 2012.
- Årsstämman hålls lördagen den 8 september 2012 vid Clas Ohlsons distributionscentral i Insjön.

För mer information kontakta:

Klas Balkow, vd och koncernchef 0247-444 00
John Womack, informations- och IR-chef 0247-444 05

Informationen i denna delårsrapport är sådan som Clas Ohlson ska offentliggöra enligt lagen om värdepappersmarknaden. Informationen lämnades för offentliggörande den 8 december 2011 klockan 07.00 (CET).

Intygande

Halvårsrapporten ger en rättvisande översikt av moderbolagets och koncernens verksamhet, ställning och resultat samt beskriver väsentliga risker och osäkerhetsfaktorer som moderbolaget och de företag som ingår i koncernen står inför.

Insjön 8 december 2011

Anders Moberg
Styrelseordförande

Björn Haid

Sanna Suvanto-Harsaee

Lottie Svedenstedt

Urban Jansson

Cecilia Marlow

Edgar Rosenberger

Mikael Öberg
Arbetsgatarrepresentant
(Handels)

Caroline Persson
Arbetsgatarrepresentant
(Unionen)

Klas Balkow
Verkställande direktör

Granskningsrapport

Inledning

Vi har utfört en översiktlig granskning av rapporten för Clas Ohlson AB (publ) för perioden 1 maj till 31 oktober 2011. Det är styrelsen och verkställande direktören som har ansvaret för att upprätta och presentera denna finansiella delårsinformation i enlighet med IAS 34 och årsredovisningslagen. Vårt ansvar är att uttala en slutsats om denna finansiella delårsinformation grundad på vår översiktliga granskning.

Den översiktliga granskningens inriktning och omfattning

Vi har utfört vår översiktliga granskning i enlighet med Standard för översiktlig granskning (SÖG) 2410 Översiktlig granskning av finansiell delårsinformation utförd av företagets valda revisor. En översiktlig granskning består av att göra förfrågningar, i första hand till personer som är ansvariga för finansiella frågor och redovisningsfrågor, att utföra analytisk granskning och att vidta andra översiktliga granskningsåtgärder. En översiktlig granskning har en annan inriktning och en betydligt mindre omfattning jämfört med den inriktning och omfattning som en revision enligt ISA och god revisionssed i övrigt har. De granskningsåtgärder som vidtas vid en översiktlig granskning gör det inte möjligt för oss att skaffa

oss en sådan säkerhet att vi blir medvetna om alla viktiga omständigheter som skulle kunna ha blivit identifierade om en revision utförts. Den uttalade slutsatsen grundad på en översiktlig granskning har därför inte den säkerhet som en uttalad slutsats grundad på en revision har.

Slutsats

Grundat på vår översiktliga granskning har det inte kommit fram några omständigheter som ger oss anledning att anse att delårsrapporten inte, i allt väsentligt, är upprättad för koncernens del i enlighet med IAS 34 och årsredovisningslagen samt för moderbolagets del i enlighet med årsredovisningslagen.

Insjön 8 december 2011

Öhrlings PricewaterhouseCoopers AB

Annika Wedin
Auktoriserad revisor
Huvudansvarig revisor

Lennart Danielsson
Auktoriserad revisor

Resultaträkning Koncernen

	3 mån 110801- 111031	3 mån 100801- 101031	6 mån 110501- 111031	6 mån 100501- 101031	Rullande 12 månader 12 mån 101101- 111031	Senaste årsbokslut 12 mån 100501- 110430	12 mån 090501- 100430
Mkr							
Försäljning	1 552,5	1 434,9	2 939,5	2 758,4	6 009,1	5 828,0	5 555,8
Kostnad för sålda varor	-896,5	-840,2	-1 692,3	-1 609,2	-3 484,8	-3 401,7	-3 287,9
Bruttoresultat	656,0	594,7	1 247,2	1 149,2	2 524,3	2 426,3	2 267,9
Försäljningskostnader	-490,8	-442,0	-918,7	-838,9	-1 841,4	-1 761,6	-1 531,7
Administrationskostnader	-41,4	-35,3	-84,8	-75,5	-166,2	-156,9	-138,4
Övriga rörelseintäkter/kostnader	-0,2	1,1	-0,5	-0,8	-0,4	-0,7	-7,3
Rörelseresultat	123,6	118,5	243,2	234,0	516,3	507,1	590,5
Finansnetto	-2,8	-2,3	-6,4	-3,5	-11,0	-8,1	-2,3
Resultat efter finansiella poster	120,8	116,2	236,8	230,5	505,3	499,0	588,2
Inkomstskatt	-32,7	-30,4	-64,0	-60,3	-138,3	-134,6	-155,4
Periodens vinst	88,1	85,8	172,8	170,2	367,0	364,4	432,8
Bruttomarginal (%)	42,3	41,4	42,4	41,7	42,0	41,6	40,8
Rörelsemarginal (%)	8,0	8,3	8,3	8,5	8,6	8,7	10,6
Avkastning på sysselsatt kapital (%)	-	-	-	-	24,5	24,6	32,6
Avkastning på eget kapital (%)	-	-	-	-	22,5	22,5	28,0
Soliditet (%)	49,6	44,6	49,6	44,6	49,6	51,5	57,9
Försäljning per kvadratmeter i butik (tkr)	-	-	-	-	34	34	38
Data per aktie							
Genomsnittligt antal aktier före utspädning	63 615 000	63 710 000	63 656 768	63 892 955	63 683 165	63 802 230	64 383 906
Genomsnittligt antal aktier efter utspädning	63 655 946	63 769 614	63 702 198	63 952 112	63 730 757	63 870 584	64 432 321
Antal utestående aktier vid periodens slut	63 615 000	63 710 000	63 615 000	63 710 000	63 615 000	63 710 000	64 280 000
Vinst per aktie före utspädning (kr)	1,38	1,35	2,71	2,66	5,76	5,71	6,72
Vinst per aktie efter utspädning (kr)	1,38	1,35	2,71	2,66	5,76	5,71	6,72
Eget kapital per aktie (kr)	25,28	23,27	25,28	23,27	25,28	26,01	25,61

Totalresultat Koncernen

	3 mån 110801- 111031	3 mån 100801- 101031	6 mån 110501- 111031	6 mån 100501- 101031	Rullande 12 månader 12 mån 101101- 111031	Senaste årsbokslut 12 mån 100501- 110430	12 mån 090501- 100430
Mkr							
Periodens vinst	88,1	85,8	172,8	170,2	367,0	364,4	432,8
Övrigt totalresultat, netto efter skatt: Valutakursdifferenser	0,5	-21,4	18,4	-35,1	1,2	-52,3	-19,9
Kassaflödessäkringar	8,8	2,9	5,4	0,9	-1,8	-6,3	1,4
Övrigt totalresultat, netto efter skatt:	9,3	-18,5	23,8	-34,2	-0,6	-58,6	-18,5
Totalresultat för perioden	97,4	67,3	196,6	136,0	366,4	305,8	414,3

Balansräkning Koncernen

Mkr	11-10-31	10-10-31	11-04-30
Tillgångar			
Immateriella anläggningstillgångar	56,5	3,8	33,5
Materiella anläggningstillgångar	1 440,2	1 399,0	1 436,0
Finansiella anläggningstillgångar	10,3	0,6	10,9
Varulager	1 410,0	1 521,3	1 429,2
Kortfristiga fordringar	201,6	234,0	176,7
Likvida medel	120,5	166,2	132,6
Summa tillgångar	3 239,1	3 324,9	3 218,9
Eget kapital och skulder			
Eget kapital	1 608,1	1 482,5	1 656,8
Långfristiga skulder, räntebärande	0,0	300,0	300,0
Långfristiga skulder, icke räntebärande	155,0	122,7	165,9
Kortfristiga skulder, räntebärande	385,4	332,8	261,7
Kortfristiga skulder, icke räntebärande	1 090,6	1 086,9	834,5
Summa eget kapital och skulder	3 239,1	3 324,9	3 218,9

Koncernens kassaflöde

Mkr	3 mån 110801- 111031	3 mån 100801- 101031	6 mån 110501- 111031	6 mån 100501- 101031	12 mån 100501- 110430
Rörelseresultat	123,6	118,5	243,2	234,0	507,1
Justering för poster som inte ingår i kassaflödet	48,0	37,6	101,0	81,6	170,7
Erhållna räntor	1,5	0,7	2,3	1,1	3,2
Erlagda räntor	-4,4	-2,4	-8,8	-4,0	-10,3
Betald skatt	-29,8	-32,2	-41,6	-62,5	-127,7
Kassaflöde från den löpande verksamheten före förändringar av rörelsekapital	138,9	122,2	296,1	250,2	543,0
Förändring av rörelsekapital	97,2	-91,0	216,1	-102,5	-192,7
Kassaflöde från den löpande verksamheten	236,1	31,2	512,2	147,7	350,3
Investeringar i materiella anläggningstillgångar	-49,3	-75,1	-81,6	-125,2	-262,5
Investeringar i immateriella anläggningstillgångar	-12,3	-3,8	-23,7	-3,8	-33,9
Försäljning av inventarier	-	-	-	-	0,9
Förändring av finansiella anläggningstillgångar	-	-	-	0,1	0,2
Kassaflöde från investeringsverksamheten	-61,6	-78,9	-105,3	-128,9	-295,3
Förändring av kortfristiga räntebärande skulder	-118,2	247,6	-176,3	161,4	90,3
Upptagande av lån	-	-	-	200,0	200,0
Förändring av långfristiga ej räntebärande skulder	-	5,0	-	5,0	5,0
Återköp av egna aktier	-	-	-11,2	-62,4	-62,4
Utdelning till aktieägare	-238,6	-238,9	-238,6	-238,9	-238,9
Kassaflöde från finansieringsverksamheten	-356,8	13,7	-426,1	65,1	-6,0
Periodens kassaflöde	-182,3	-34,0	-19,2	83,9	49,0
Likvida medel vid periodens början	306,3	212,7	132,6	98,8	98,8
Kursdifferens i likvida medel	-3,5	-12,5	7,1	-16,5	-15,2
Likvida medel vid periodens slut	120,5	166,2	120,5	166,2	132,6

Nettoomsättning per segment

	3 mån 110801- 111031	3 mån 100801- 101031	6 mån 110501- 111031	6 mån 100501- 101031
Mkr				
Sverige	722,2	711,0	1 389,4	1 372,1
Norge	645,7	564,4	1 199,7	1 074,4
Finland och UK	184,6	159,5	350,4	311,9
Koncerngemensamt	535,8	491,5	957,9	972,6
Eliminering av försäljning till andra segment	-535,8	-491,5	-957,9	-972,6
Totalt	1 552,5	1 434,9	2 939,5	2 758,4

Specifikation resultatförändring

(Efter finansiella poster i Mkr)	3 mån 110801- 111031	6 mån 110501- 111031
Resultat från försäljningskanalerna	-4,1	-3,9
Förbättrad bruttomarginal	12,4	22,5
Ökade administrationskostnader	-6,1	-9,3
Minskade uppstartskostnader butiker	9,4	11,5
Ökade avskrivningar	-5,2	-11,9
Förändring finansnetto	-0,5	-2,9
Förändring övriga rörelseintäkter/kostnader	-1,3	0,3
Summa	4,6	6,3

Rörelseresultat per segment

	3 mån 110801- 111031	3 mån 100801- 101031	6 mån 110501- 111031	6 mån 100501- 101031
Mkr				
Sverige	27,8	26,4	52,2	51,2
Norge	25,4	21,1	45,6	39,7
Finland och UK	4,8	4,1	9,4	8,2
Koncerngemensamt	65,6	66,9	136,0	134,9
Totalt	123,6	118,5	243,2	234,0

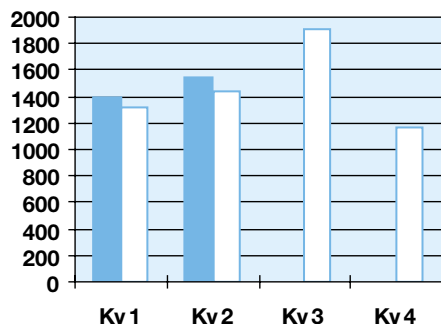
Förändring av eget kapital

	6 mån 110501- 111031	6 mån 100501- 101031
Mkr		
Ingående eget kapital	1 656,8	1 646,1
Utdelning till aktieägare	-238,6	-238,9
Återköp av egna aktier	-11,2	-62,4
Personaloptionsprogram: värde på anställdas tjänstgöring	4,5	1,7
Totalresultat	196,6	136,0
Utgående eget kapital	1 608,1	1 482,5

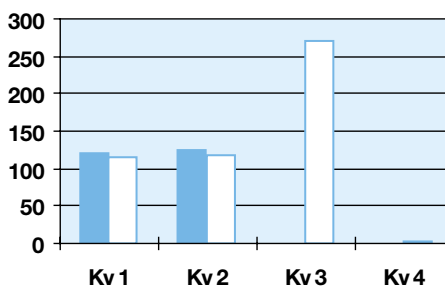
Resultat per kvartal

	Kv 2 09/10	Kv 3 09/10	Kv 4 09/10	Kv 1 10/11	Kv 2 10/11	Kv 3 10/11	Kv 4 10/11	Kv 1 11/12	Kv 2 11/12
Mkr									
Försäljning	1 372,5	1 817,3	1 077,7	1 323,5	1 434,9	1 906,0	1 163,6	1 387,0	1 552,5
Kostnad sålda varor	-816,1	-1 049,6	-642,5	-769,0	-840,2	-1 097,6	-694,9	-795,8	-896,5
Övriga rörelsekostnader	-411,0	-477,9	-421,1	-439,0	-476,2	-538,9	-465,1	-471,6	-532,4
Rörelseresultat	145,4	289,8	14,1	115,5	118,5	269,5	3,6	119,6	123,6
Rörelsemarginal	10,6%	15,9%	1,3%	8,7%	8,3%	14,1%	0,3%	8,6%	8,0%

Försäljning (Mkr)



Rörelseresultat (Mkr)



Fylld stapel = Räkenskapsåret
110501-120430
Vit stapel = Räkenskapsåret
100501-110430

Kvartal 1 avser perioden maj-juli,
kvartal 2 aug-okt, kvartal 3 nov-jan
och kvartal 4 perioden febr-april.

Resultaträkning Moderbolaget

Mkr	Not	3 mån	3 mån	6 mån	6 mån	Rullande 12 månader	Senaste årsbokslut
		110801- 111031	100801- 101031	110501- 111031	100501- 101031	101101- 111031	12 mån 100501- 110430
Försäljning		1 258,0	1 202,4	2 347,3	2 344,7	4 622,0	4 619,4
Kostnad för sålda varor	1	-886,0	-875,1	-1 634,1	-1 613,1	-3 409,6	-3 388,6
Bruttoresultat		372,0	327,3	713,2	731,6	1 212,4	1 230,8
Försäljningskostnader	1	-219,3	-216,8	-420,0	-408,5	-840,9	-829,4
Administrationskostnader	1	-32,2	-30,1	-66,6	-62,2	-125,4	-121,0
Övriga rörelseintäkter/kostnader		-0,2	1,1	-0,5	0,4	0,4	1,3
Rörelseresultat		120,3	81,5	226,1	261,3	246,5	281,7
Finansnetto		-4,0	-2,8	-8,4	-4,5	-12,5	-8,6
Resultat efter finansiella poster		116,3	78,7	217,7	256,8	234,0	273,1
Bokslutsdispositioner		0,0	0,0	0,0	0,0	-114,9	-114,9
Resultat före skatt		116,3	78,7	217,7	256,8	119,1	158,2
Inkomstskatt		-30,8	-20,5	-57,5	-67,4	-42,1	-52,0
Periodens vinst		85,5	58,2	160,2	189,4	77,0	106,2

Balansräkning Moderbolaget

Mkr	11-10-31	10-10-31	11-04-30
Tillgångar			
Immateriella anläggningstillgångar	56,5	3,8	33,5
Materiella anläggningstillgångar	1 095,5	1 132,0	1 118,1
Finansiella anläggningstillgångar	456,3	457,9	446,7
Varulager	978,5	1 154,4	1 020,7
Kortfristiga fordringar	321,4	405,0	186,4
Likvida medel	60,1	82,2	70,2
Summa tillgångar	2 968,3	3 235,3	2 875,6
Eget kapital och skulder			
Eget kapital	856,9	1 024,2	932,4
Obeskattade reserver	574,5	459,6	574,5
Avsättningar	16,3	16,4	13,3
Långfristiga skulder, räntebärande	0,0	300,0	300,0
Långfristiga skulder, icke räntebärande	5,0	5,0	5,0
Kortfristiga skulder, räntebärande	385,4	332,8	261,7
Kortfristiga skulder, icke räntebärande	1 130,2	1 097,3	788,7
Summa eget kapital och skulder	2 968,3	3 235,3	2 875,6
Ställda säkerheter	97,0	97,0	97,0
Ansvarsförbindelser	256,9	236,1	237,9

Not 1 Avskrivningar

För det första halvåret har avskrivningarna uppgått till 56,0 Mkr (52,4 Mkr).

För det andra kvartalet har avskrivningarna uppgått till 28,1 Mkr (26,4 Mkr).

clas ohlson

Clas Ohlson AB (publ), 793 85 INSJÖN

Telefon 0247- 444 00 • Telefax 0247- 444 25

E-post: ir@clasohlson.se • Internet: om.clasohlson.com

Org. nr: 556035-8672