

# DELÅRSRAPPORT

## 2008-05-01 - 2009-01-31



- Kvartal 3
- \* Försäljningen uppgick till 1 539 Mkr (1 496), + 3%
  - \* Rörelseresultatet uppgick till 242 Mkr (261), -7%
  - \* Vinst efter skatt uppgick till 174 Mkr (190), -8%
  - \* Vinst per aktie uppgick till 2,68 kr (2,89), -7%
  - \* Första butiken i Storbritannien öppnad

- 9 månader
- \* Försäljningen uppgick till 3 877 Mkr (3 674), +6%
  - \* Rörelseresultatet uppgick till 464 Mkr (528), -12%
  - \* Vinst efter skatt uppgick till 337 Mkr (385), -12%
  - \* Vinst per aktie uppgick till 5,17 kr (5,86), -12%

#### Händelser efter rapportperiodens slut

- \* Försäljningen i februari uppgick till 340 Mkr (335), + 2%. Föregående års jämförelsesifra innehåller en kalendereffekt motsvarande + 4 %.

#### VD Klas Balkow säger i en kommentar:

*"Trots en fortsatt kraftig avmattning i detaljhandeln visar vi en rörelsemarginal på drygt 15 procent genom fortsatt arbete med produktivitetsförbättringar i alla delar av verksamheten. Vi fortsätter samtidigt att investera för framtiden genom vår etablering i England, nya butikskoncept samt ännu effektivare inköp och distributionshantering".*

## Verksamheten

Verksamheten utgörs av försäljning av produkter för hus och hem, teknik och hobby via egna butiker och distanshandel. Verksamheten bedrivs i Sverige, Norge, Finland och Storbritannien. Antalet butiker var vid periodens utgång 100 varav 47 i Sverige, 36 i Norge, 16 i Finland och en i Storbritannien.

Under det tredje kvartalet har åtta nya butiker öppnats, två i Sverige, tre i Norge, två i Finland och en i Storbritannien. Under de första nio månaderna har 14 nya butiker öppnats (11 butiker).

## Försäljning och resultat

### Det tredje kvartalet (november-januari)

Försäljningen uppgick till 1 539 Mkr jämfört med 1 496 Mkr föregående år, en ökning med 3 procent.

Clas Ohlson fortsätter att växa. Sortiment inriktas på prisvärda produkter som behövs i vardagen oavsett konjunkturen men den kraftiga konjunkturförsvagningen har även påverkat Clas Ohlson negativt på samtliga marknader och försäljningskanaler.

Försäljningen fördelar sig enligt följande:

Försäljningskanaler	2008/09	2007/08	Procentuell förändring
Butiker	1 511	1 457	+ 4
Distanshandel	28	39	- 29
	1 539	1 496	+ 3
Länder (SEK)			
Sverige och UK	788	817	- 4
Norge	599	550	+ 9
Finland	152	129	+ 18
	1 539	1 496	+ 3

Av butikernas försäljningsökning på 4 procent fördelar sig:

Jämförbara butiker i lokal valuta	- 9 procent
Nya butiker	+ 13 procent
Valutaeffekter	0 procent
Summa	+ 4 procent

Bruttomarginalen uppgick till 42,2 procent jämfört med 41,5 procent motsvarande period föregående år. Marginalen har påverkats positivt främst av försäljningsmix samtidigt som ett antal faktorer påverkat marginalen negativt såsom ökade hanteringskostnader och kostnader för etablering av inköpsbolag i Shanghai, Kina.

Försäljningskostnadernas andel ökade med 2,2 procentenheter till 24,5 procent (22,3 procent). Ökningen beror främst på att försäljningen i jämförbara butiker minskat samt på ökade kostnader för nya butiker. Under kvartalet öppnades åtta nya butiker (föregående år sex) vilket medfört ökade personalkostnader men som delvis motverkats genom produktivitetshöjande åtgärder i jämförbara butiker. Vidare har försäljningskostnadernas andel påverkats av ökade hyreskostnader för befintliga butiker jämfört med samma period föregående år. Uppstartskostnaderna för nya butiker uppgick till 19 Mkr (9 Mkr). I detta ingår uppstartskostnader för etablering av verksamhet i Storbritannien.

Periodens avskrivningar uppgick till 24 Mkr jämfört med 21 Mkr motsvarande period föregående år.

Rörelseresultatet uppgick till 242 Mkr, en minskning med 7 procent jämfört med motsvarande period föregående år (261 Mkr). Rörelseresultatet var 239 Mkr (255 Mkr) för butikerna och 3 Mkr (6 Mkr) för distanshandeln.

Rörelsemarginalen uppgick till 15,7 procent (17,4 procent). Rörelsemarginalen var 15,8 procent (17,5 procent) för butikerna och 12,6 procent (16,2 procent) för distanshandeln.

Resultatet efter finansiella poster uppgick till 240 Mkr, en minskning med 9 procent jämfört med motsvarande period föregående år (263 Mkr).

Kurserna för de viktigaste valutorna var i genomsnitt 1,15 för norska kronan och 8,00 för USA-dollar jämfört med 1,18 respektive 6,40 föregående år. Valutasäkringar har gjorts i USD, HKD och NOK. Dessa påverkade resultatet med +21 Mkr jämfört med om Clas Ohlson enbart handlat mot dagskurser. Bolagets policy är att säkra hälften av det förväntade flödet under en katalogperiod.

### De första nio månaderna (maj-januari)

Försäljningen uppgick till 3 877 Mkr jämfört med 3 674 Mkr motsvarande period föregående år, en ökning med 6 procent. De senaste tolv månadernas försäljning uppgår till 4 864 Mkr.

Försäljningen fördelar sig enligt följande:

Försäljningskanaler	2008/09	2007/08	Procentuell förändring
Butiker	3 799	3 578	+ 6
Distanshandel	78	96	- 18
	3 877	3 674	+ 6
Länder (SEK)			
Sverige och UK	2 039	2 051	- 1
Norge	1 495	1 342	+ 11
Finland	343	281	+ 22
	3 877	3 674	+ 6

Av butikernas försäljningsökning på 6 procent fördelar sig:

Jämförbara butiker i lokal valuta	- 7 procent
Nya butiker	+ 13 procent
Valutaeffekter	0 procent
Summa	+ 6 procent

Bruttomarginalen uppgick till 41,1 procent jämfört med 40,7 procent motsvarande period föregående år. Marginalen har påverkats positivt främst av försäljningsmix och terminssäkrade valutor samtidigt som ett antal faktorer påverkat marginalen negativt i form av ökade hanterings- och distributionskostnader samt uppstartskostnader för inköpsbolag i Shanghai, Kina.

Försäljningskostnadernas andel ökade med 2,7 procentenheter till 26,8 procent (24,1 procent). Ökningen beror främst på att försäljningen i jämförbara butiker minskat samt på ökade kostnader för nya butiker. Under årets första nio månader öppnades 14 nya butiker (föregående år 11) vilket medfört ökade personalkostnader men som delvis motverkats genom produktivitetshöjande åtgärder i jämförbara butiker. Vidare har försäljningskostnadernas andel påverkats av ökade hyreskostnader för befintliga butiker jämfört med samma period föregående år. Uppstartskostnaderna för nya butiker uppgick till 49 Mkr (37 Mkr). I detta ingår uppstartskostnader för etablering av verksamhet i Storbritannien.

Engångskostnader om 6,7 Mkr har belastat resultatet avseende en personalkonferens i samband med företagets 90-års jubileum. Under föregående år kostnadsfördes bland administrationskostnader en post av engångskaraktär avseende ersättningar fram till pensioneringen för tidigare VD Gert Karnberger på totalt 11 Mkr.

Periodens avskrivningar uppgick till 68 Mkr jämfört med 62 Mkr motsvarande period föregående år.

Rörelseresultatet uppgick till 464 Mkr, en minskning med 12 procent jämfört med motsvarande period föregående år (528 Mkr). Rörelseresultatet var 458 Mkr (518 Mkr) för butikerna och 6 Mkr (10 Mkr) för distanshandeln. För de senaste tolv månaderna uppgick rörelseresultatet till 514 Mkr (589 Mkr), en minskning med 13 procent.

Rörelsemarginalen uppgick till 12,0 procent (14,4 procent). Rörelsemarginalen var 12,1 procent (14,5 procent) för butikerna och 8,2 procent (10,0 procent) för distanshandeln.

Resultatet efter finansiella poster uppgick till 466 Mkr, en minskning med 13 procent jämfört med motsvarande period föregående år (534 Mkr).

Kurserna för de viktigaste valutorna var i genomsnitt 1,16 för norska kronan och 6,95 för USA-dollar jämfört med 1,17 respektive 6,50 föregående år. Valutasäkringar har gjorts i USD, HKD och NOK. Dessa påverkade resultatet med +28 Mkr jämfört med om Clas Ohlson enbart handlat mot dagskurser. Bolagets policy är att säkra hälften av det förväntade flödet under en katalogperiod.

## Investeringar

Under perioden har investeringar gjorts med 318 Mkr (173 Mkr). Av dessa avser 76 Mkr (52 Mkr) investeringar i nya och kommande butiker. Vidare avser 207 Mkr (97 Mkr) investering i utbyggnaden av distributionscentralen i Insjön. Övriga investeringar är i huvudsak ersättningsinvesteringar.

## Finansiering och likviditet

Kassaflödet från den löpande verksamheten uppgick till 438 Mkr (485 Mkr). Periodens kassaflöde var -175 Mkr (18 Mkr). Ordinarie utdelning till Clas Ohlsons aktieägare i september 2008 uppgick till 325 Mkr (295 Mkr).

Vid periodens utgång uppgick varulagret till 1 009 Mkr, en ökning med 1 procent jämfört med den 31 januari föregående år (996 Mkr). Jämfört med samma månad föregående år har 18 butiker tillkommit. Under verksamhetsåret (9 mån) har varulagret ökat med 57 Mkr. Varulager i nya butiker uppgår till 72 Mkr.

Återköp av egna aktier avseende säkring av LTI 2008 (Long Term Incentive program 2008) har skett med 58,0 Mkr under verksamhetsårets första kvartal (0 Mkr).

Likvida medel uppgick till 116 Mkr (365 Mkr). Räntebärande skulder avseende utnyttjande av checkräkningskredit uppgick till 89 Mkr (0 Mkr). Soliditeten uppgick till 62,0 procent (64,6 procent).

## Antal aktier

Antalet registrerade aktier uppgår till 65 600 000 st vilket är oförändrat mot föregående år. Per den 31 januari 2009 innehade bolaget 645 000 st motsvarande 1 procent av totala antalet registrerade aktier (0 st). Antalet utestående aktier, netto efter återköp, uppgick vid periodens slut till 64 955 000 st.

För att säkra bolagets åtagande gällande villkorade matchningsaktier och personaloptioner i samband med LTI 2008 har Clas Ohlson under verksamhetsårets första kvartal återköpt 645 000 aktier för totalt 58,0 Mkr till en genomsnittlig kurs om cirka 90 kr per aktie.

## Anställda

Antalet anställda i koncernen var i genomsnitt 1 909 (1 781) varav 775 (713) kvinnor. Fördelning per land är 1 262 (1 262) i Sverige, 457 (373) i Norge, 170 (146) i Finland och 20 (0) i Storbritannien.

## Moderbolaget

Moderbolagets omsättning uppgick till 3 361 Mkr (3 218 Mkr) och resultatet efter finansiella poster uppgick till 548 Mkr (649 Mkr). Resultatet har påverkats negativt av minskad utdelning från dotterföretag.

Årets investeringar har uppgått till 245 Mkr (131 Mkr). Ansvarsförbindelser för moderbolaget uppgick till 134,1 Mkr (86,6 Mkr).

## Långsiktiga incitamentsprogram LTI 2008 och LTI 2009

I maj 2008 infördes det incitamentsprogram som beslutades vid extra bolagsstämma den 10 april 2008. Upp till 40 personer deltar i programmet. Samtliga deltagare har valt att uppfylla kravet att göra en initial investering i Clas Ohlson-aktier motsvarande ett belopp om mellan 5 och 10 procent av sin årliga fasta lön. Totalt har deltagarna köpt 34 725 Clas Ohlson aktier. Deltagare som fortfarande efter tre år är anställd i bolaget och har behållit initialt investerade aktier, tilldelas vederlagsfritt matchningsaktier motsvarande antalet initialt köpta aktier. Beroende på grad av måluppfyllelse får 0-15 optioner per aktie nyttjas. Lösenpriset för de villkorade personaloptionerna är fastställt till 107,60 kr per aktie med eventuellt nyttjande, efter den treåriga kvalifikationsperioden, mellan juni 2011 och april 2015.

Vid Clas Ohlsons årsstämma i september 2008 gav stämman styrelsen mandat att införa ett nytt långsiktigt incitamentsprogram, LTI 2009 med start i maj 2009. Stämman gav också styrelsen mandat att återköpa aktier i syfte att säkra företagets åtaganden och kostnader. Programmet bygger på samma principer som LTI 2008 och har en löptid från maj 2009 till juni 2016.

## Första butiken i Storbritannien

Clas Ohlson öppnade den 27 november sin första butik i Storbritannien. Den nya butiken ligger i köpcentret The Whitgift Shopping Centre i Croydon i sydöstra London och har en butiksyta på 1 900 kvadratmeter. Upptagningsområdet för butiken är ca 512 000 invånare och köpcentret har årligen 25 miljoner besökare.

Responser från kunder i den nyligen öppnade butiken i London är positiv med ett stort antal besökare i butiken. Clas Ohlson räknar med att det tar tid att etablera varumärke och position på en helt ny marknad. Under kommande år förväntas många attraktiva butikslägen bli tillgängliga.

Clas Ohlson tecknade i december kontrakt på en ny butik i Manchester Storbritannien. Butiken kommer att ligga i The Arndale Shopping Centre som är beläget mitt i centrala Manchester. Köpcentret har årligen mer än 39 miljoner besökare och ca 240 butiker. Butiksytan kommer att uppgå till 2 500 kvadratmeter. Upptagningsområdet för butiken är ca 2,4 miljoner invånare och butiken beräknas öppna i slutet av april 2009.

## Lansering av nya butikskoncept

Clas Ohlsons nya butikskoncept lanserades i november i två nyöppnade butiker – Skövde i Sverige respektive Croydon i Storbritannien. Det nya konceptet ska göra det enklare för kunderna att hitta i det breda sortiment som finns i Clas Ohlsons butiker. Förändringen innebär också en uppdaterad design och modernisering av Clas Ohlsons nuvarande butikskoncept. Befintliga butiker kommer successivt att byggas om och innebär en beräknad investering om cirka 40 Mkr per år med början under fjärde kvartalet 2008/2009.

I januari 2009 öppnade Clas Ohlson sin första butik med ett mindre butikskoncept i Motala. Butiken är på 800 kvm och har vissa delar av sortimentet som beställningsvaror. Syftet med det nya formatet är att kunna etablera lönsamma Clas Ohlson butiker även på mindre orter och som komplement till större butiker i större orter.

## Händelser efter periodens slut

Försäljningen under februari uppgick till 340 Mkr jämfört med 335 Mkr motsvarande period föregående år, en ökning med 2 procent. Jämfört med samma månad föregående år har 19 butiker tillkommit. Försäljningen föregående år påverkades av en skottårseffekt motsvarande + 4 procent.

Försäljningen fördelar sig enligt följande:

	2009	2008	Procentuell förändring
<u>Försäljningskanaler</u>			
Butiker	332	326	+2
Distanshandel	8	9	-16
	<u>340</u>	<u>335</u>	+2
<u>Länder (SEK)</u>			
Sverige och UK	172	179	-4
Norge	137	129	+6
Finland	31	27	+13
	<u>340</u>	<u>335</u>	+2

## Framtidsutsikter

Clas Ohlsons affärsidé, att erbjuda ett brett och prisvärt sortiment för att lösa vardagliga praktiska problem på ett smidigt sätt, har en stark attraktionskraft på etablerade marknader. Konceptet är unikt i sitt slag i Europa och har potential att expanderas till flera länder.

Clas Ohlsons långsiktiga tillväxtmål ligger fast. Den kraftiga inbromsningen i konjunkturen skapar både möjligheter och behov till anpassning. Det prisvärda sortimentet är attraktivt oavsett konjunktur. Clas Ohlson räknar med att kunna fortsätta att ta marknadsandelar även om Clas Ohlson också påverkas av en lägre generell konsumtion. Inbromsningen ökar också möjligheterna att kontraktera och etablera butiker i attraktiva lägen, framför allt på den brittiska marknaden.

Clas Ohlson fortsätter att öppna nya butiker på etablerade marknader, men anpassar takten efter rådande marknadsförutsättningar. Under innevarande verksamhetsår (2008/2009) kommer Clas Ohlson att öppna 20 butiker, varav 2 i Storbritannien. Planerna för nästa verksamhetsår (2009/2010) är att etablera 15-20 butiker varav 4-8 i Storbritannien.

Införandet av Clas Ohlsons nya butikskoncept i nya och befintliga butiker skapar tillsammans med det nya mindre butikskonceptet "lill-Clas" ytterligare tillväxtmöjligheter för företaget.

Clas Ohlson ska fortsätta att anpassa kostnaderna för att mildra resultateffekterna av den lägre tillväxttakt som följer av avmattningen i detaljhandeln.

## Långsiktiga finansiella mål

Målet för långsiktig försäljningstillväxt är 15 procent och mäts som genomsnittlig årlig ökning i försäljningen under fem år. Målet för lönsamheten är en rörelsemarginal om lägst 10 procent.

## Risker och osäkerhetsfaktorer

Det finns ett flertal faktorer som kan påverka bolagets resultat och verksamhet. De flesta hanteras genom interna rutiner, medan vissa i högre utsträckning styrs av yttre omständigheter. I bolaget pågår ett fortlöpande arbete med dessa frågor.

Clas Ohlsons verksamhet är utsatt för risker av såväl finansiell karaktär som rörelsekaraktär. Risker av finansiell karaktär utgörs främst av löneinflation, råvarupriser och valutaexponering medan risker av rörelsekaraktär utgörs av etableringen i Storbritannien, inköp i Kina, konjunkturförutsättningar, konkurrens, logistik, nyckelpersoner, socialt ansvar, sortiment och svinn. När det gäller beskrivning och kvantifiering av de finansiella riskerna beskrivs dessa i årsredovisningen för 2007/08 i not 2 samt på sidan 35-36. Risker av rörelsekaraktär beskrivs på sidan 34. Utöver de risker som beskrivs i årsredovisningen bedöms inte några väsentliga risker ha tillkommit.

## Redovisningsprinciper

Clas Ohlson tillämpar International Financial Reporting Standards (IFRS) som antagits av EU. Denna delårsrapport har upprättats i enlighet med årsredovisningslagen, IAS 34 Delårsrapportering och RFR 1.1 Kompletterande redovisningsregler för koncerner. De nya eller reviderade IFRS standarder eller IFRIC tolkningar som trätt i kraft sedan 1 januari 2008 har inte haft någon nämnvärd effekt på koncernens resultat- eller balansräkningar. Redovisningsprinciper enligt IFRS beskrivs i årsredovisningen för räkenskapsåret 2007/08, sidan 52-54.

Moderbolagets redovisning är upprättad enligt den svenska årsredovisningslagen och Rådet för finansiell rapporterings rekommendation RFR 2.1. Samma redovisningsprinciper som för koncernen tillämpas utom i de fall som anges under avsnittet "Moderbolagets redovisningsprinciper" i årsredovisningen för 2007/08, sidan 54.

Beträffande segmentsredovisning utgörs verksamheten till fullo av försäljning av produkter för hus, hem, teknik och hobby varför det räknas som primärt segment.

## Finansiell information och årsstämma

Aktuell finansiell information finns tillgänglig på bolagets hemsida [www.clasohlson.se](http://www.clasohlson.se) samt vid Clas Ohlson AB:s huvudkontor i Insjön, telefon 0247-444 00, fax 0247-444 25.

Bokslutskommunikén för 2008/09 publiceras den 11 juni 2009.

Årsredovisning för 2008/09 publiceras i augusti 2009.

Årsstämman kommer att hållas lördagen den 12 september 2009 i Insjön. Kallelse till årsstämman beräknas ske under andra veckan i augusti. Information om valberedning och anmälan till årsstämma finns på Clas Ohlsons hemsida med adressen [www.clasohlson.se](http://www.clasohlson.se) under finansiell information – koncernen.

Denna rapport har ej granskats av bolagets revisorer.

Insjön 11 mars 2009

**Klas Balkow**

Verkställande direktör

För mer information kontakta:

Klas Balkow, vd och koncernchef 0247-444 00  
John Womack, informations- och ir-chef 070-678 24 99  
Informationen i denna delårsrapport är sådan som Clas Ohlson ska offentliggöra enligt lagen om värdepappersmarknaden. Informationen lämnades för offentliggörande den 11 mars 2009 klockan 08.00 (CET).

## CLAS OHLSON I KORTHET

Clas Ohlson grundades 1918 som en postorderfirma i Insjön, Dalarna. Idag har företaget 102 butiker i fyra länder och distanshandel via Internet och postorder. Clas Ohlson hjälper sina kunder att lösa vardagens praktiska små problem med ett sortiment av prisvärda produkter inom hem och

hushåll, verktyg & maskiner, fritid, el & elektronik samt multimedia. Företaget är noterat på OMX Nordic Exchange och har cirka 3 000 anställda. Mer information om Clas Ohlson finns på [www.clasohlson.se](http://www.clasohlson.se)

## Resultaträkning Koncernen

Mkr	3 mån 081101- 090131	3 mån 071101- 080131	9 mån 080501- 090131	Rullande 12 månader		Senaste	12 mån 060501- 070430
				9 mån 070501- 080131	12 mån 080201- 090131	12 mån 070501- 080430	
Försäljning	1 538,6	1 496,2	3 876,8	3 674,2	4 864,2	4 661,6	4 101,2
Kostnad för sålda varor	-888,9	-875,7	-2 283,1	-2 177,4	-2 894,4	-2 788,7	-2 474,1
Bruttoresultat	649,7	620,5	1 593,7	1 496,8	1 969,8	1 872,9	1 627,1
Försäljningskostnader	-376,5	-333,8	-1 040,8	-884,3	-1 339,6	-1 183,1	-996,4
Administrationskostnader	-31,4	-25,9	-86,9	-84,9	-112,9	-110,9	-100,0
Övriga rörelseintäkter/kostnader	-0,1	0,1	-1,6	0,1	-3,1	-1,4	0,2
Rörelseresultat	241,7	260,9	464,4	527,7	514,2	577,5	530,9
Finansnetto	-1,5	2,1	1,8	6,5	5,6	10,3	6,9
Resultat efter finansiella poster	240,2	263,0	466,2	534,2	519,8	587,8	537,8
Skatt	-65,9	-73,5	-129,7	-149,5	-146,2	-166,0	-152,0
Periodens vinst	174,3	189,5	336,5	384,7	373,6	421,8	385,8
Bruttomarginal (%)	42,2	41,5	41,1	40,7	40,5	40,2	39,7
Rörelsemarginal (%)	15,7	17,4	12,0	14,4	10,6	12,4	12,9
Rörelsemarginal butikar (%)	15,8	17,5	12,1	14,5	10,6	12,5	13,2
Rörelsemarginal distanshandel (%)	12,6	16,2	8,2	10,0	8,0	9,5	5,1
Avkastning på sysselsatt kapital (%)	-	-	-	-	34,7	41,0	40,9
Avkastning på eget kapital (%)	-	-	-	-	25,5	29,4	29,4
Soliditet (%)	62,0	64,6	62,0	64,6	62,0	68,4	70,6
Försäljning per kvadratmeter i butik, tkr	-	-	-	-	39	44	45
Data per aktie							
Genomsnittligt antal aktier före utspädning	64 955 000	65 600 000	65 100 482	65 600 000	65 222 282	65 600 000	65 600 000
Genomsnittligt antal aktier efter utspädning	64 956 931	65 600 000	65 108 706	65 600 000	65 229 993	65 600 000	65 600 000
Vinst per aktie före utspädning (kr)	2,68	2,89	5,17	5,86	5,73	6,43	5,88
Vinst per aktie efter utspädning (kr)	2,68	2,89	5,17	5,86	5,73	6,43	5,88
Eget kapital per aktie före utspädning (kr)	22,65	22,17	22,60	22,17	22,56	22,86	20,84
Eget kapital per aktie efter utspädning (kr)	22,65	22,17	22,60	22,17	22,55	22,86	20,84

## Balansräkning Koncernen

Mkr	09-01-31	08-01-31	08-04-30
<b>Tillgångar</b>			
Materiella anläggningstillgångar	1 102,9	793,3	848,7
Finansiella anläggningstillgångar	3,4	2,4	3,3
Varulager	1 009,4	995,5	952,6
Kortfristiga fordringar	141,4	95,0	107,1
Likvida medel	115,5	364,7	280,3
Summa tillgångar	2 372,6	2 250,9	2 192,0
<b>Eget kapital och skulder</b>			
Eget kapital	1 471,2	1 454,6	1 499,5
Långfristiga skulder, icke räntebärande	17,6	21,3	26,9
Kortfristiga skulder, räntebärande	88,5	-	-
Kortfristiga skulder, icke räntebärande	795,3	775,0	665,6
Summa eget kapital och skulder	2 372,6	2 250,9	2 192,0

## Specifikation resultatförändring

	3 mån 081101- 090131	9 mån 080501- 090131
(Efter finansiella poster i Mkr)		
Resultat från försäljningskanalerna	-12,5	-49,1
Förbättrad bruttomarginal	11,2	14,4
Ökade administrationskostnader	-5,5	-12,9
Pensionering tidigare VD	0,0	10,9
Ökade uppbyggnadskostnader nya butiker	-9,6	-11,8
Kostnader för 90-års jubileum	0,0	-6,7
Ökade avskrivningar	-2,6	-6,4
Försämrat finansnetto	-3,6	-4,7
Övrigt	-0,2	-1,7
Summa	-22,8	-68,0

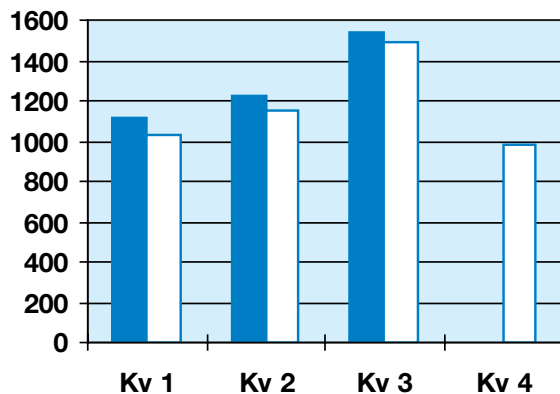
## Förändring av eget kapital

Mkr	9 mån 080501- 090131	9 mån 070501- 080131
Ingående eget kapital	1 499,5	1 367,3
Utdelning till aktieägare	-324,8	-295,2
Förändring av omräkningsdifferens	4,6	5,3
Aktiverade kassaflödessäkringar, efter skatt	9,2	-26,8
lansspråktagna kassaflödessäkringar, efter skatt	2,5	19,3
Återköp av egna aktier	-58,0	0,0
Personaloptionsprogram: värde på anställdas tjänstgöring	1,7	0,0
Periodens vinst	336,5	384,7
Utgående eget kapital	1 471,2	1 454,6

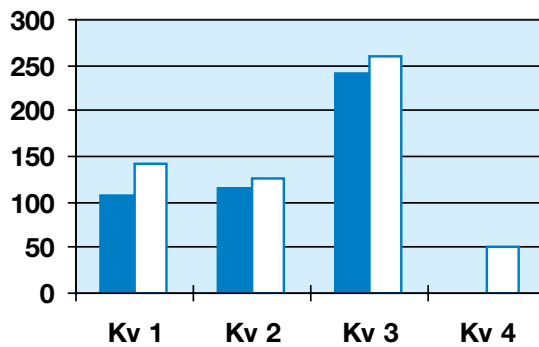
## Resultat per kvartal

Mkr	Kv 3 06/07	Kv 4 06/07	Kv 1 07/08	Kv 2 07/08	Kv 3 07/08	Kv 4 07/08	Kv 1 08/09	Kv 2 08/09	Kv 3 08/09
Försäljning	1 331,2	870,9	1 031,9	1 146,1	1 496,2	987,4	1 114,3	1 223,9	1 538,6
Kostnad sålda varor	-788,7	-529,3	-624,9	-676,8	-875,7	-611,3	-669,6	-724,6	-888,9
Övriga rörelsekostnader	-292,5	-280,1	-265,2	-344,3	-359,6	-326,3	-337,2	-384,1	-408,0
Rörelseresultat	250,0	61,5	141,8	125,0	260,9	49,8	107,5	115,2	241,7
Rörelsemarginal	18,8%	7,1%	13,7%	10,9%	17,4%	5,0%	9,6%	9,4%	15,7%

### Försäljning (Mkr)



### Rörelseresultat (Mkr)



Fyllt stapel = Räkenskapsåret 080501-090430  
Vit stapel = Räkenskapsåret 070501-080430

Kvartal 1 avser perioden maj-juli,  
kvartal 2 augusti-oktober,  
kvartal 3 november-januari  
och kvartal 4 perioden februari-april.

## Resulträkning Moderbolaget

Mkr	Not	Rullande 12 månader					
		3 mån 081101- 090131	3 mån 071101- 080131	9 mån 080501- 090131	9 mån 070501- 080131	12 mån 080201- 090131	Senaste årsbokslut 12 mån 070501- 080430
Försäljning		1 291,9	1 288,1	3 361,1	3 218,4	4 205,5	4 062,8
Kostnad för sålda varor	1	-856,6	-865,0	-2 238,1	-2 163,7	-2 825,2	-2 750,8
Bruttoresultat		435,3	423,1	1 123,0	1 054,7	1 380,3	1 312,0
Försäljningskostnader	1	-187,4	-182,9	-539,0	-499,9	-704,5	-665,4
Administrationskostnader	1	-26,6	-22,2	-74,2	-74,6	-97,2	-97,6
Övriga rörelseintäkter/kostnader		0,0	0,1	-1,3	0,1	-1,1	0,3
Rörelseresultat		221,3	218,1	508,5	480,3	577,5	549,3
Utdelning från koncernföretag		-	-	39,4	165,8	39,4	165,8
Finansnetto		-1,7	0,9	-0,2	3,1	2,6	5,9
Resultat efter finansiella poster		219,6	219,0	547,7	649,2	619,5	721,0
Bokslutsdispositioner		-	-	-	-	-16,0	-16,0
Resultat före skatt		219,6	219,0	547,7	649,2	603,5	705,0
Inkomstskatt		-61,4	-61,4	-142,4	-135,4	-159,4	-152,4
Periodens vinst		158,2	157,6	405,3	513,8	444,1	552,6

## Balansräkning Moderbolaget

Mkr	09-01-31	08-01-31	08-04-30
<b>Tillgångar</b>			
Materiella anläggningstillgångar	900,0	653,7	704,7
Finansiella anläggningstillgångar	41,1	34,5	34,5
Varulager	723,1	751,2	703,9
Kortfristiga fordringar	631,9	294,0	317,4
Likvida medel	16,1	177,3	194,8
Summa tillgångar	2 312,2	1 910,7	1 955,3
<b>Eget kapital och skulder</b>			
Eget kapital	1 302,9	1 239,8	1 278,6
Obeskattade reserver	152,6	136,5	152,6
Avsättningar	13,3	12,3	11,5
Kortfristiga skulder, räntebärande	247,8	-	-
Kortfristiga skulder, icke räntebärande	595,6	522,1	512,6
Summa eget kapital och skulder	2 312,2	1 910,7	1 955,3
Ställda säkerheter	67,0	67,0	67,0
Ansvarsförbindelser	134,1	86,6	90,4

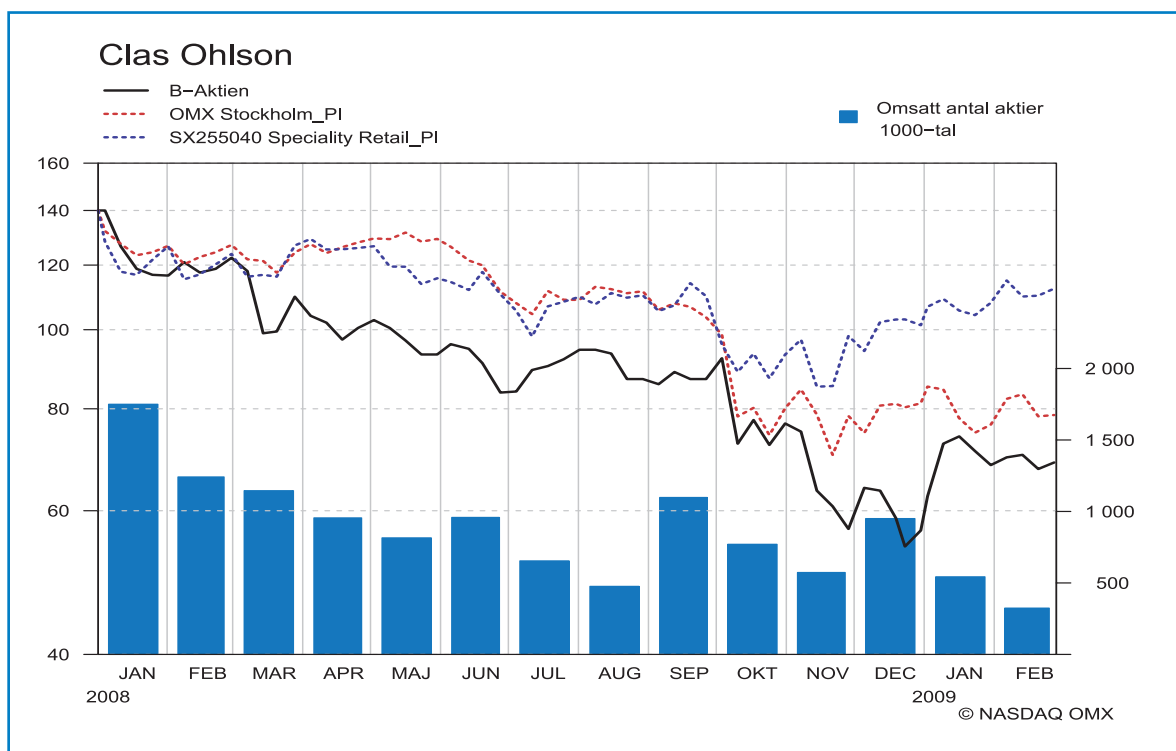
### Not 1 Avskrivningar

För de första nio månaderna har avskrivningarna uppgått till 46,0 Mkr (44,7 Mkr).

För det tredje kvartalet har avskrivningarna uppgått till 15,6 Mkr (14,9 Mkr).

## Koncernens kassaflöde

Mkr	3 mån 081101- 090131	3 mån 071101- 080131	9 mån 080501- 090131	9 mån 070501- 080131	12 mån 070501- 080430
Rörelseresultat	241,7	260,9	464,4	527,7	577,5
Justering för poster som inte ingår i kassaflödet	23,2	22,3	72,2	62,0	86,0
Erhållna räntor	3,9	4,1	8,4	6,8	9,2
Erlagda räntor	-1,8	-0,1	-3,6	-0,6	-0,6
Betald skatt	-54,6	-32,0	-139,0	-73,7	-150,3
<b>Kassaflöde från den löpande verksamheten före förändringar av rörelsekapital</b>	<b>212,4</b>	<b>255,2</b>	<b>402,4</b>	<b>522,2</b>	<b>521,8</b>
Förändring av rörelsekapital	80,0	83,1	35,1	-37,0	-41,8
<b>Kassaflöde från den löpande verksamheten</b>	<b>292,4</b>	<b>338,3</b>	<b>437,5</b>	<b>485,2</b>	<b>480,0</b>
Investeringar i materiella anläggningstillgångar	-145,0	-72,1	-318,4	-172,9	-251,6
Försäljning av inventarier	0,0	0,0	0,5	0,8	1,0
<b>Kassaflöde från investeringsverksamheten</b>	<b>-145,0</b>	<b>-72,1</b>	<b>-317,9</b>	<b>-172,1</b>	<b>-250,6</b>
Förändring av kortfristiga räntebärande skulder	-58,2	0,0	88,5	0,0	0,0
Återköp av egna aktier	0,0	0,0	-58,0	0,0	0,0
Utdelning till aktieägare	0,0	-	-324,8	-295,2	-295,2
<b>Kassaflöde från finansieringsverksamheten</b>	<b>-58,2</b>	<b>0,0</b>	<b>-294,3</b>	<b>-295,2</b>	<b>-295,2</b>
<b>Periodens kassaflöde</b>	<b>89,2</b>	<b>266,2</b>	<b>-174,7</b>	<b>17,9</b>	<b>-65,8</b>
Likvida medel vid periodens början	16,6	99,2	280,3	347,9	347,9
Kursdifferens i likvida medel	9,7	-0,7	9,9	-1,1	-1,8
Likvida medel vid periodens slut	115,5	364,7	115,5	364,7	280,3



# CLAS OHLSON

## Allt för en enklare vardag

Clas Ohlson AB (publ), 793 85 INSJÖN

Telefon 0247- 444 00 • Telefax 0247- 444 25

E-post: [order@clasohlson.se](mailto:order@clasohlson.se) • Internet: [www.clasohlson.com](http://www.clasohlson.com)

Org. nr: 556035-8672