

# DELÅRSRAPPORT

## 2007-05-01 - 2007-10-31



VD Klas Balkow säger i en kommentar:

"Clas Ohlson växer starkt. För att ytterligare stärka vår konkurrenskraft förtydligar vi, som ett första steg, Clas Ohlsons position som vardagens problemlösare. Det är en unik position som bygger på våra styrkor och som skapar utvecklingsmöjligheter för såväl butikskoncept, sortiment och kommunikation. Detta skapar möjligheter för oss att långsiktigt fortsätta att upprätthålla en hög tillväxt, både på befintliga marknader och nya."

**Kvartal 2:** \*Försäljningen uppgick till 1 146,1 Mkr (1 020,4 Mkr), +12%

\*Rörelseresultatet uppgick till 125,0 Mkr (111,3 Mkr), +12%

\*Vinst efter skatt uppgick till 91,3 Mkr (81,3 Mkr), +12%

\*Vinst per aktie uppgick till 1,39 kr (1,24 kr), +12%

\*Klas Balkow tillträdde som ny VD och koncernchef i samband med årsstämman den 8 september 2007

\*Beslut att förstärka och förtydliga Clas Ohlsons marknadsposition

**6 månader:** \*Försäljningen uppgick till 2 178,0 Mkr (1 899,1 Mkr), +15%

\*Rörelseresultatet uppgick till 266,8 Mkr (219,4 Mkr), +22%

\*Vinst efter skatt uppgick till 195,2 Mkr (160,4 Mkr), +22%

\*Vinst per aktie uppgick till 2,98 kr (2,45 kr), +22%

## VERKSAMHETEN

Verksamheten utgörs av försäljning av produkter för hus och hem, teknik och hobby via egna butiker och postorder/Internet. Verksamheten bedrivs i Sverige, Norge och Finland. Antalet butiker var vid periodens utgång 76 varav 40 i Sverige, 26 i Norge och tio i Finland.

Under det andra kvartalet har fyra nya butiker öppnats, två i Norge, en i Sverige och en i Finland. Under det första kvartalet öppnades en ny butik i Sverige.

Klas Balkow tillträdde som ny VD och koncernchef i samband med årsstämman den 8 september 2007.

## FÖRSÄLJNING OCH RESULTAT

### Det andra kvartalet (augusti-oktober)

Försäljningen uppgick till 1 146,1 Mkr jämfört med 1 020,4 Mkr föregående år, en ökning med 12 procent. Jämfört med samma period föregående år har tolv butiker tillkommit.

Clas Ohlson fortsätter att växa och ta marknadsandelar i samtliga länder. I Sverige ökar konkurrensen genom fler butiker och köpcenter samtidigt som Clas Ohlsons förbättrade marknadstäckning gör att de positiva effekterna av nya butiker tar längre tid att nå. Norge och Finland fortsätter att utvecklas väl. Som en följd av det var försäljningen i jämförbara butiker i koncernen oförändrad jämfört med motsvarande period föregående år.

Försäljningen fördelar sig enligt följande:

|                            | 2007/08        | 2006/07        | Procentuell förändring |
|----------------------------|----------------|----------------|------------------------|
| <u>Försäljningskanaler</u> |                |                |                        |
| Butiker                    | 1 112,6        | 987,2          | +13                    |
| Postorder/Internet         | 33,5           | 33,2           | +1                     |
|                            | <u>1 146,1</u> | <u>1 020,4</u> | +12                    |
| <u>Länder</u>              |                |                |                        |
| Sverige                    | 640,0          | 583,9          | +10                    |
| Norge                      | 425,2          | 365,7          | +16                    |
| Finland                    | 80,9           | 70,8           | +14                    |
|                            | <u>1 146,1</u> | <u>1 020,4</u> | +12                    |

Av butikernas försäljningsökning på 13 procent fördelar sig:

|                                   |              |
|-----------------------------------|--------------|
| Jämförbara butiker i lokal valuta | + 0 procent  |
| Nya butiker                       | + 11 procent |
| Valutaeffekter                    | + 2 procent  |
| Summa                             | + 13 procent |

Bruttomarginalen uppgick till 40,9 procent jämfört med 39,6 procent motsvarande period föregående år. Förbättringen beror främst på förändrade valutakurser och förändrad sortimentsmix.

Rörelseresultatet uppgick till 125,0 Mkr, en ökning med 12 procent jämfört med motsvarande period föregående år (111,3 Mkr). Resultatökningen beror främst på ökad försäljning och förbättrad bruttomarginal. Rörelseresultatet var 124,5 Mkr (112,3 Mkr) för butikerna och 0,5 Mkr (-1,0 Mkr) för postorder/Internet.

Rörelsemarginalen uppgick till 10,9 procent (10,9 procent). Rörelsemarginalen var 11,2 procent (11,4 procent) för butikerna, medan den var 1,5 procent (-3,0 procent) för postorder/Internet.

Resultatet efter finansiella poster uppgick till 126,9 Mkr, en ökning med 12 procent jämfört med motsvarande period föregående år (112,9 Mkr).

Försäljningskostnadernas andel ökade med 1,2 procentenheter. Uppstartskostnader för nya butiker uppgick till 24,7 Mkr (15,2 Mkr). Under det andra kvartalet öppnade fyra nya butiker (föregående år fem) och i november öppnade fem nya butiker (föregående år en). I uppstartskostnaderna ingår delvis även kostnader för butiker som öppnat i november.

Periodens avskrivningar uppgick till 20,7 Mkr jämfört med 18,4 Mkr motsvarande period föregående år.

Ersättningar fram till pensioneringen i september 2008 för tidigare VD Gert Karnberger, totalt 10,9 Mkr, har i sin helhet reserverats och kostnadsförts bland administrationskostnader. Kostnaden är av engångskaraktär. Motsvarande period föregående år ingick en engångskostnad avseende pension med 9,4 Mkr (Björn Haid).

Kurserna på de viktigaste valutorna för perioden var i genomsnitt 1,18 för norska kronan och 6,65 för USA-dollar jämfört med 1,12 respektive 7,30 föregående år. Valutasäkringar har gjorts i NOK, USD och HKD. Dessa påverkade resultatet negativt med 5,5 Mkr jämfört med dagkurser (föregående år +9,3 Mkr). Bolagets policy är att säkra hälften av det förväntade flödet under katalogperioden, vilket nu innebär augusti 2007 – augusti 2008.

Andelen Internetorder uppgick till 66 procent av samtliga order inom postorder/Internet under det andra kvartalet (62 procent).

### Det första halvåret (maj-oktober)

Försäljningen uppgick till 2 178,0 Mkr jämfört med 1 899,1 Mkr motsvarande period föregående år, en ökning med 15 procent. Jämfört med samma period föregående år har tolv butiker tillkommit. De senaste tolv månadernas försäljning uppgår till 4 380,1 Mkr.

Försäljningen fördelar sig enligt följande:

|                            | 2007/08        | 2006/07        | Procentuell förändring |
|----------------------------|----------------|----------------|------------------------|
| <u>Försäljningskanaler</u> |                |                |                        |
| Butiker                    | 2 121,2        | 1 842,8        | +15                    |
| Postorder/Internet         | 56,8           | 56,3           | +1                     |
|                            | <u>2 178,0</u> | <u>1 899,1</u> | +15                    |
| <u>Länder</u>              |                |                |                        |
| Sverige                    | 1 234,0        | 1 088,3        | +13                    |
| Norge                      | 792,0          | 676,5          | +17                    |
| Finland                    | 152,0          | 134,3          | +13                    |
|                            | <u>2 178,0</u> | <u>1 899,1</u> | +15                    |

Av butikernas försäljningsökning på 15 procent fördelar sig:

|                                   |              |
|-----------------------------------|--------------|
| Jämförbara butiker i lokal valuta | + 3 procent  |
| Nya butiker                       | + 11 procent |
| Valutaeffekter                    | + 1 procent  |
| Summa                             | + 15 procent |

Bruttomarginalen uppgick till 40,2 procent jämfört med 39,1 procent motsvarande period föregående år. Förbättringen beror främst på förändrade valutakurser och förändrad sortimentsmix.

Rörelseresultatet uppgick till 266,8 Mkr, en ökning med 22 procent jämfört med motsvarande period föregående år (219,4 Mkr). Resultatökningen beror främst på ökad försäljning och förbättrad bruttomarginal. Rörelseresultatet var 263,5 Mkr (219,1 Mkr) för butikerna och 3,3 Mkr (0,3 Mkr) för postorder/Internet. För de senaste tolv månaderna uppgick rörelseresultatet till 578,3 Mkr, en ökning med 23 procent (469,0 Mkr).

Rörelsemarginalen uppgick till 12,2 procent (11,6 procent). Rörelsemarginalen var 12,4 procent (11,9 procent) för butikerna, medan den var 5,8 procent (0,5 procent) för postorder/Internet.

Resultatet efter finansiella poster uppgick till 271,2 Mkr, en ökning med 22 procent jämfört med motsvarande period föregående år (222,9 Mkr).

Försäljningskostnadernas andel ökade med 0,4 procentenheter. Uppstartskostnader för nya butiker uppgick till 28,0 Mkr (19,6 Mkr). Under det första halvåret öppnade fem nya butiker (föregående år sex) och i november öppnade fem nya butiker (föregående år en). I uppstartskostnaderna ingår delvis även kostnader för butiker som öppnat i november.

Periodens avskrivningar uppgick till 40,9 Mkr jämfört med 36,3 Mkr motsvarande period föregående år.

Ersättningar fram till pensioneringen i september 2008 för tidigare VD Gert Karnberger, totalt 10,9 Mkr, har i sin helhet reserverats och kostnadsförts bland administrationskostnader. Kostnaden är av engångskaraktär. Motsvarande period föregående år ingick en engångskostnad avseende pension med 9,4 Mkr (Björn Haid).

Kurserna på de viktigaste valutorna för perioden var i genomsnitt 1,17 för norska kronan och 6,70 för USA-dollar jämfört med 1,15 respektive 7,30 föregående år. Valutasäkringar har gjorts i NOK, USD och HKD. Dessa påverkade resultatet negativt med 5,2 Mkr jämfört med dagskurser (föregående år +11,2 Mkr). Bolagets policy är att säkra hälften av det förväntade flödet under katalogperioden, vilket nu innebär augusti 2007 – augusti 2008.

## INVESTERINGAR

Under perioden har nettoinvesteringar gjorts med 100,8 Mkr (87,3 Mkr). Av dessa avser 31,1 Mkr (28,6 Mkr) investeringar i nya och kommande butiker. Vidare avser 52,8 Mkr (35,0 Mkr) investering i utbyggnaden av distributionscentralen i Insjön. Övriga investeringar är i huvudsak ersättningsinvesteringar.

## FINANSIERING OCH LIKVIDITET

Kassaflödet från den löpande verksamheten var under det andra kvartalet negativt med -52,4 Mkr (+35,2 Mkr). Skillnaden beror framför allt på ökat varulager. Efter investeringsverksamheten var kassaflödet -124,9 Mkr (-0,8 Mkr).

Under det första halvåret var kassaflödet från den löpande verksamheten positivt med +146,9 Mkr (+206,6 Mkr). Efter avdrag för investeringsverksamheten var kassaflödet +46,9 Mkr (+119,4 Mkr).

Varulagret har under det första halvåret ökat med 245,3 Mkr till 1 072,0 Mkr. Av ökningen avser 68,9 Mkr varulager i nya butiker. Resterande utgör till stor del lageruppbyggnad inför julhandeln. Föregående år, 2006-10-31, uppgick varulagret till 863,8 Mkr. Jämfört med samma månad föregående år har tolv butiker tillkommit.

Likvida medel uppgick till 99,2 Mkr (185,6 Mkr). Räntebärande skulder saknas. Soliditeten uppgick till 61,5 procent (62,8 procent).

## ANTAL AKTIER

Antalet aktier är 65 600 000 st vilket är oförändrat mot föregående år.

## ANSTÄLLDA

Antalet anställda i koncernen var i genomsnitt 1 724 (1 560) varav 690 (593) kvinnor. Fördelning per land är 1 208 (1 092) i Sverige, 370 (341) i Norge och 146 i Finland (127).

## MODERBOLAGET

Moderbolagets omsättning under det första halvåret uppgick till 1 930,3 Mkr (1 575,4 Mkr) och resultatet efter finansiella poster uppgick till 430,2 Mkr (265,4 Mkr). Resultatet har påverkats positivt av ökad utdelning från dotterföretag och ändrade internpriser.

Likviditeten har varit god. Investeringarna har uppgått till 76,4 Mkr (64,4 Mkr).

## HÄNDELSE EFTER PERIODENS SLUT

### NYA BUTIKER

Fem nya butiker har öppnats i november varav två i Norge, två i Finland och en i Sverige.

### FÖRSÄLJNING NOVEMBER

Försäljningen under november uppgick till 449,2 Mkr mot 401,4 Mkr föregående år, en ökning med 12 procent. Jämfört med samma månad föregående år har tretton butiker tillkommit. Försäljningen fördelar sig enligt följande:

|                            | 2007        | 2006        | Procentuell förändring |
|----------------------------|-------------|-------------|------------------------|
| <u>Försäljningskanaler</u> |             |             |                        |
| Butiker                    | 434,4       | 388,8       | +12                    |
| Postorder/Internet         | 14,8        | 12,6        | +17                    |
|                            | <hr/> 449,2 | <hr/> 401,4 | +12                    |
| <u>Länder</u>              |             |             |                        |
| Sverige                    | 248,2       | 231,9       | +7                     |
| Norge                      | 166,2       | 140,5       | +18                    |
| Finland                    | 34,8        | 29,0        | +20                    |
|                            | <hr/> 449,2 | <hr/> 401,4 | +12                    |



## FRAMTIDSUTSIKTER

Koncernens långsiktiga målsättning är en årlig försäljningstillväxt på 15 procent. Detta ska uppnås genom ökad försäljning i befintliga butiker och genom fortsatta nyetableringar i Sverige, Norge och Finland. Under verksamhetsåret 2008/09 är målet dessutom att etablera verksamhet i Storbritannien genom att öppna 2-4 butiker i citylägen inom ett koncentrerat geografiskt område.

För verksamhetsåret 2007/08 planeras 15-20 nya butiker och för 2008/09 planeras 20-25 nya butiker inklusive de 2-4 i Storbritannien.

Hitills är tio nya butiker kontrakterade, varav fyra i Sverige och sex i Norge.

Koncernens långsiktiga resultatmål är en rörelsemarginal på 13-15 procent över en konjunkturcykel.

Clas Ohlson kommer att förstärka sin position som vardagens problemlösare. Detta ger förutsättningar för att utveckla butikskoncept, sortiment och kommunikation. Positioneringen underlättar också för snabbare expansion till fler marknader.

Beslut har tagits om att etablera ett helägt inköpsbolag i Shanghai Kina. Styrelsens bedömning är att detta ytterligare kommer att stärka bolagets konkurrenskraft i den fortsatta expansionen. Målsättningen är att bolaget ska vara i drift under verksamhetsåret 2008/09.

En ytterligare utbyggnad av distributionscentralen i Insjön pågår för att skapa kapacitet för framtida expansion. Inriktningen på det fortsatta arbetet är att bygga upp en kapacitet att leverera till cirka 150 butiker. Investeringen beräknas totalt uppgå till 370 Mkr och delar av anläggningen beräknas tas i drift våren 2009.

## RISKER OCH OSÄKERHETSFAKTORER

Det finns ett flertal faktorer som kan påverka bolagets resultat och verksamhet. De flesta hanteras genom interna rutiner, medan vissa i högre utsträckning styrs av yttre omständigheter. I bolaget pågår ett fortlöpande arbete med dessa frågor.

Clas Ohlsons verksamhet är utsatt för risker av såväl finansiell karaktär som rörelsekaraktär. Risker

av finansiell karaktär utgörs främst av valutaexponering medan risker av rörelsekaraktär utgörs av sortiment, konkurrens, konjunktur, julhandel samt etableringen i Storbritannien. När det gäller beskrivning och kvantifiering av de finansiella riskerna beskrivs dessa i årsredovisningen för 2006/07 i not 2 samt på sidan 37. Risker av rörelsekaraktär beskrivs på sidan 36. Utöver de risker som beskrivs i årsredovisningen bedöms inte några väsentliga risker ha tillkommit.

## REDOVISNINGSPRINCIPER

Clas Ohlson tillämpar International Financial Reporting Standards (IFRS) som antagits av EU. Denna delårsrapport har upprättats i enlighet med årsredovisningslagen, IAS 34 Delårsrapportering och RR 31 Delårsrapportering för koncerner. De nya eller reviderade IFRS standarder eller IFRIC tolkningar som trätt i kraft sedan 1 januari 2007 har inte haft någon nämnvärd effekt på koncernens resultat- eller balansräkningar. Redovisningsprinciper enligt IFRS beskrivs i årsredovisningen för räkenskapsåret 2006/07, sidan 51-53.

Moderbolagets redovisning är upprättad enligt den svenska årsredovisningslagen (ÅRL) och Redovisningsrådets rekommendation 32:06. Samma redovisningsprinciper som för koncernen tillämpas utom i de fall som anges under avsnittet

”Moderbolagets redovisningsprinciper” i årsredovisningen för 2006/07, sidan 53.

Beträffande segmentsredovisning utgörs verksamheten till fullo av försäljning av produkter för hus, hem, teknik och hobby varför det räknas som primärt segment.

## FINANSIELL INFORMATION

Aktuell finansiell information finns tillgänglig vid Clas Ohlson AB:s huvudkontor i Insjön, telefon 0247-444 00, fax 0247-444 25 samt på bolagets hemsida [www.clasohlson.se](http://www.clasohlson.se).

Delårsrapporten för det tredje kvartalet 2007/08 publiceras den 11 mars 2008. Bokslutskommunikén för 2007/08 publiceras den 12 juni 2008.

## INTYGANDE:

Halvårsrapporten ger en rättvisande översikt av moderbolagets och koncernens verksamhet, ställning och resultat samt beskriver väsentliga risker och osäkerhetsfaktorer som moderbolaget och de företag som ingår i koncernen står inför.

Insjön 5 december 2007

**ANDERS MOBERG**  
Styrelseordförande

**BJÖRN HAID**

**ELISABET SALANDER BJÖRKLUND**

**LOTTIE SVEDENSTEDT**

**URBAN JANSSON**

**CECILIA TUFVESSON MARLOW**

**SÖLWE JOHNSON**

**CAROLINE PERSSON**

**KLAS BALKOW**  
Verkställande direktör



Interiör från Sello köpcenter i Esbo, Finland.

## GRANSKNINGSRAPPORT

Vi har utfört en översiktlig granskning av delårsrapporten för Clas Ohlson AB (publ) för perioden 1 maj till 31 oktober 2007. Det är styrelsen och verkställande direktören som har ansvaret för att upprätta och presentera denna delårsrapport i enlighet med IAS 34 och årsredovisningslagen. Vårt ansvar är att uttala en slutsats om denna delårsrapport grundad på vår översiktliga granskning.

Vi har utfört vår översiktliga granskning i enlighet med Standard för översiktlig granskning SÖG 2410, Översiktlig granskning av finansiell delårsinformation utförd av företagets valda revisor. En översiktlig granskning består av att göra förfrågningar, i första hand till personer som är ansvariga för finansiella frågor och redovisningsfrågor, att utföra analytisk granskning och att vidta andra översiktliga granskningsåtgärder. En översiktlig granskning har en annan inriktning och en betydligt mindre omfattning jämfört med den inriktning och omfattning som en revision enligt Revisionsstandard i

Sverige RS och god revisions sed i övrigt har. De granskningsåtgärder som vidtas vid en översiktlig granskning gör det inte möjligt för oss att skaffa oss en sådan säkerhet att vi blir medvetna om alla viktiga omständigheter som skulle kunna ha blivit identifierade om en revision utförts. Den uttalade slutsatsen grundad på en översiktlig granskning har därför inte den säkerhet som en uttalad slutsats grundad på en revision har. Grundat på vår översiktliga granskning har det inte kommit fram några omständigheter som ger oss anledning att anse att delårsrapporten inte, i allt väsentligt, är upprättad för koncernens del i enlighet med IAS 34 och årsredovisningslagen samt för moderbolagets del i enlighet med årsredovisningslagen.

Insjön den 5 december 2007

PricewaterhouseCoopers

Annika Wedin  
Auktoriserad revisor  
Huvudansvarig

Peter Bladh  
Auktoriserad revisor

## RESULTATRÄKNING KONCERNEN

| Mkr                                       | 3 mån<br>070801-<br>071031 | 3 mån<br>060801-<br>061031 | 6 mån<br>070501-<br>071031 | 6 mån<br>060501-<br>061031 | Rullande 12<br>månader<br>12 mån<br>061101-<br>071031 | Senaste<br>årsbokslut<br>12 mån<br>060501-<br>070430 | 12 mån<br>050501-<br>060430 |
|---|----------------------------|----------------------------|----------------------------|----------------------------|---|--|-----------------------------|
| Försäljning                               | 1 146,1                    | 1 020,4                    | 2 178,0                    | 1 899,1                    | 4 380,1   | 4 101,2  | 3 567,6                     |
| Kostnad för sålda varor                   | -676,8                     | -616,0                     | -1 301,7                   | -1 156,1                   | -2 619,7  | -2 474,1   | -2 144,5                    |
| Bruttoresultat                            | 469,3                      | 404,4                      | 876,3                      | 743,0                      | 1 760,4   | 1 627,1  | 1 423,1                     |
| Försäljningskostnader                     | -308,0                     | -261,9                     | -550,5                     | -472,2                     | -1 074,7  | -996,4   | -855,6                      |
| Administrationskostnader                  | -36,2                      | -30,7                      | -59,0                      | -50,9                      | -108,1  | -100,0   | -80,6                       |
| Övriga rörelseintäkter/kostnader          | -0,1                       | -0,5                       | 0,0                        | -0,5                       | 0,7   | 0,2  | -2,4                        |
| Rörelseresultat                           | 125,0                      | 111,3                      | 266,8                      | 219,4                      | 578,3   | 530,9  | 484,5                       |
| Finansnetto                               | 1,9                        | 1,6                        | 4,4                        | 3,5                        | 7,8   | 6,9  | 6,5                         |
| Resultat efter finansiella poster         | 126,9                      | 112,9                      | 271,2                      | 222,9                      | 586,1   | 537,8  | 491,0                       |
| Skatt                                     | -35,6                      | -31,6                      | -76,0                      | -62,5                      | -165,5  | -152,0   | -138,9                      |
| Periodens vinst                           | 91,3                       | 81,3                       | 195,2                      | 160,4                      | 420,6   | 385,8  | 352,1                       |
| Bruttomarginal (%)                        | 40,9                       | 39,6                       | 40,2                       | 39,1                       | 40,2  | 39,7   | 39,9                        |
| Rörelsemarginal (%)                       | 10,9                       | 10,9                       | 12,2                       | 11,6                       | 13,2  | 12,9   | 13,6                        |
| Rörelsemarginal butiker (%)               | 11,2                       | 11,4                       | 12,4                       | 11,9                       | 13,4  | 13,2   | 13,8                        |
| Rörelsemarginal postorder/Internet (%)    | 1,5                        | -3,0                       | 5,8                        | 0,5                        | 7,7   | 5,1  | 8,6                         |
| Nettomarginal (%)                         | 11,1                       | 11,1                       | 12,5                       | 11,7                       | 13,4  | 13,1   | 13,8                        |
| Avkastning på sysselsatt kapital (%)      | -                          | -                          | -                          | -                          | 48,9  | 40,9   | 42,4                        |
| Avkastning på eget kapital (%)            | -                          | -                          | -                          | -                          | 35,0  | 29,4   | 30,4                        |
| Soliditet (%)                             | 61,5                       | 62,8                       | 61,5                       | 62,8                       | 61,5  | 70,6   | 70,4                        |
| Försäljning per kvadratmeter i butik, tkr | -                          | -                          | -                          | -                          | 45  | 45   | 48                          |
| Data per aktie                            |                            |                            |                            |                            |   |  |                             |
| Antal aktier vid periodens slut           | 65,6 milj                  | 65,6 milj                  | 65,6 milj                  | 65,6 milj                  | 65,6 milj   | 65,6 milj  | 65,6 milj                   |
| Vinst per aktie (kr)                      | 1,39                       | 1,24                       | 2,98                       | 2,45                       | 6,41  | 5,88   | 5,37                        |
| Eget kapital per aktie (kr)               | 19,13                      | 17,46                      | 19,13                      | 17,46                      | 19,13   | 20,84  | 19,16                       |

## BALANSRÄKNING KONCERNEN

| Mkr                                     | 07-10-31 | 06-10-31 | 07-04-30 |
|---|----------|----------|----------|
| <b>Tillgångar</b>                       |          |          |          |
| Materiella anläggningstillgångar        | 743,0    | 678,0    | 678,7    |
| Finansiella anläggningstillgångar       | 5,6      | 6,3      | 4,8      |
| Varulager                               | 1 072,0  | 863,8    | 826,7    |
| Kortfristiga fordringar                 | 121,0    | 89,2     | 79,6     |
| Likvida medel                           | 99,2     | 185,6    | 347,9    |
| Summa tillgångar                        | 2 040,8  | 1 822,9  | 1 937,7  |
| <b>Eget kapital och skulder</b>         |          |          |          |
| Eget kapital                            | 1 254,6  | 1 145,4  | 1 367,3  |
| Långfristiga skulder, icke räntebärande | 23,9     | 21,0     | 23,9     |
| Kortfristiga skulder, icke räntebärande | 762,3    | 656,5    | 546,5    |
| Summa eget kapital och skulder          | 2 040,8  | 1 822,9  | 1 937,7  |



CLAS OHLSON

CLAS OHLSON

CLAS OHLSON



## SPECIFIKATION RESULTATFÖRÄNDRING

|  | 3 mån<br>070801-<br>071031 | 6 mån<br>070501-<br>071031 |
|--|----------------------------|----------------------------|
| (Efter finansiella poster i Mkr)       |                            |                            |
| Resultat av ökad försäljning           | 15,8                       | 43,8                       |
| Förändrad bruttomarginal               | 14,8                       | 24,2                       |
| Ökade administrationskostnader         | -4,0                       | -6,6                       |
| Skillnad kostnader avtalspensionering  | -1,5                       | -1,5                       |
| Ökade uppbyggnadskostnader nya butiker | -9,5                       | -8,4                       |
| Ökade avskrivningar                    | -2,3                       | -4,6                       |
| Förbättrat finansnetto                 | 0,3                        | 0,9                        |
| Övrigt                                 | 0,4                        | 0,5                        |
| Summa                                  | 14,0                       | 48,3                       |

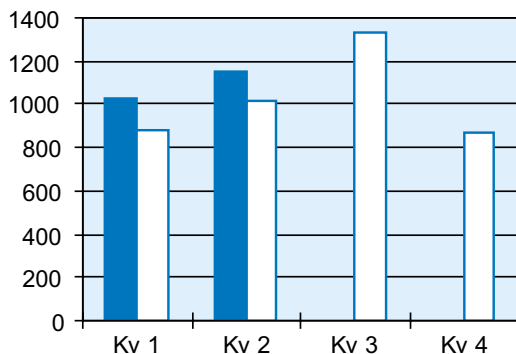
## FÖRÄNDRING AV EGET KAPITAL

|  | 6 mån<br>070501-<br>071031 | 6 mån<br>060501-<br>061031 |
|--|----------------------------|----------------------------|
| Mkr  |                            |                            |
| Ingående eget kapital                              | 1 367,3                    | 1 256,9                    |
| Utdelning till aktieägare                          | -295,2                     | -262,4                     |
| Aktiverade kassaflödessäkringar,<br>efter skatt    | -26,8                      | 9,1                        |
| lanspråktagna kassaflödessäkringar,<br>efter skatt | 6,4                        | -1,4                       |
| Förändring av omräkningsdifferens                  | 7,7                        | -17,2                      |
| Periodens resultat                                 | 195,2                      | 160,4                      |
| Utgående eget kapital                              | 1 254,6                    | 1 145,4                    |

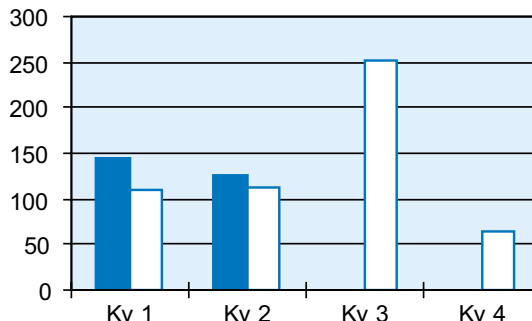
## RESULTAT PER KVARTAL

|                       | Kv 2<br>05/06 | Kv 3<br>05/06 | Kv 4<br>05/06 | Kv 1<br>06/07 | Kv 2<br>06/07 | Kv 3<br>06/07 | Kv 4<br>06/07 | Kv 1<br>07/08 | Kv 2<br>07/08 |
|-----------------------|---------------|---------------|---------------|---------------|---------------|---------------|---------------|---------------|---------------|
| Mkr                   |               |               |               |               |               |               |               |               |               |
| Försäljning           | 880,4         | 1 164,8       | 763,0         | 878,7         | 1 020,4       | 1 331,2       | 870,9         | 1 031,9       | 1 146,1       |
| Kostnad sålda varor   | -524,5        | -700,8        | -465,9        | -540,1        | -616,0        | -788,7        | -529,3        | -624,9        | -676,8        |
| Övriga rörelsekostn   | -239,7        | -259,5        | -252,0        | -230,5        | -293,1        | -292,5        | -280,1        | -265,2        | -344,3        |
| Finansnetto           | 1,5           | 1,5           | 1,9           | 1,9           | 1,6           | 1,8           | 1,6           | 2,5           | 1,9           |
| Res efter finansnetto | 117,7         | 206,0         | 47,0          | 110,0         | 112,9         | 251,8         | 63,1          | 144,3         | 126,9         |
| Nettomarginal         | 13,4%         | 17,7%         | 6,2%          | 12,5%         | 11,1%         | 18,9%         | 7,2%          | 14,0%         | 11,1%         |

### FÖRSÄLJNING (Mkr)



### RESULTAT EFTER FINANSNETTO (Mkr)



Fylld stapel = Räkenskapsåret 070501-080430  
Vit stapel = Räkenskapsåret 060501-070430

Kvartal 1 avser perioden maj-juli, kvartal 2 aug-okt, kvartal 3 nov-jan och kvartal 4 perioden febr-april.

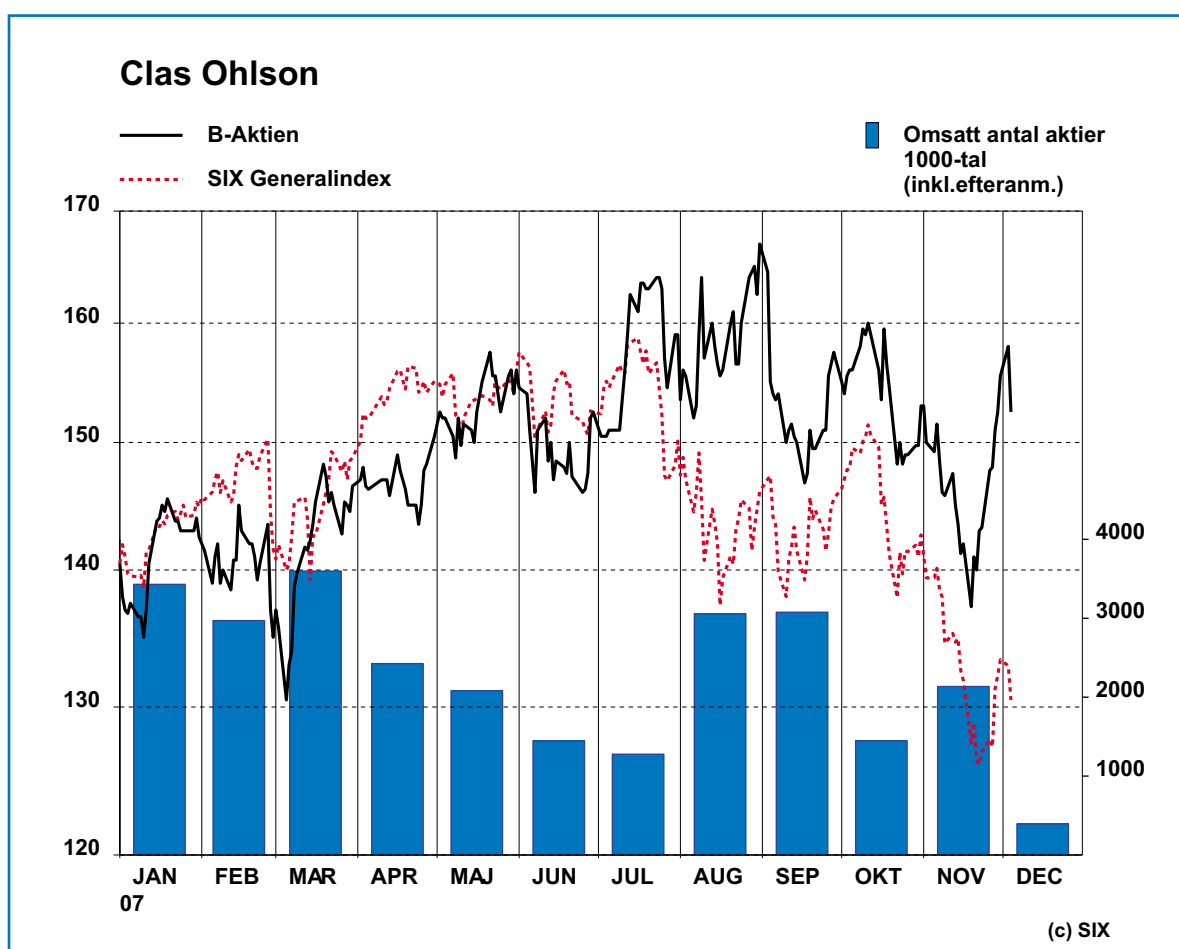
## CLAS OHLSON I KORTHET

Clas Ohlson är ett detaljhandelsföretag med försäljning i Sverige, Norge och Finland. Vid verksamhetsårets slut fanns 71 butiker, postorderverksamhet och e-handel. Vi erbjuder ett brett sortiment inom bland annat el & elektronik, mobiltelefoni, datortillbehör, hifi/stereo, verktyg, hushåll, hem och förvaring. Vi har 15 000 olika produkter i vårt sortiment.

Företaget är noterat på den nordiska börsen The Nordic Exchange. Huvudkontor och distributionscentral finns i Insjön i Sverige. Vår försäljning uppgår till mer än 4 miljarder kronor och vi har totalt cirka 2 600 medarbetare. Under 2008/09 planeras de första butiksetableringarna i Storbritannien.

## KONCERNENS KASSAFLÖDE

|   | 3 mån<br>070801-<br>071031 | 3 mån<br>060801-<br>061031 | 6 mån<br>070501-<br>071031 | 6 mån<br>060501-<br>061031 | 12 mån<br>060501-<br>070430 |
|---|----------------------------|----------------------------|----------------------------|----------------------------|-----------------------------|
| Mkr   |                            |                            |                            |                            |                             |
| Rörelseresultat   | 125,0                      | 111,3                      | 266,8                      | 219,4                      | 530,9                       |
| Justering för poster som inte ingår i kassaflödet                                   | 19,7                       | 18,2                       | 39,7                       | 35,5                       | 75,2                        |
| Erhållna räntor   | 2,3                        | 0,0                        | 2,7                        | 0,0                        | 6,3                         |
| Erlagda räntor  | -0,5                       | 0,0                        | -0,5                       | 0,0                        | -0,2                        |
| Betald skatt  | -20,9                      | -13,6                      | -41,7                      | -26,8                      | -143,2                      |
| <b>Kassaflöde från den löpande verksamheten före förändringar av rörelsekapital</b> | <b>125,6</b>               | <b>115,9</b>               | <b>267,0</b>               | <b>228,1</b>               | <b>469,0</b>                |
| Förändring av rörelsekapital  | -178,0                     | -80,7                      | -120,1                     | -21,5                      | -63,9                       |
| <b>Kassaflöde från den löpande verksamheten</b>                                     | <b>-52,4</b>               | <b>35,2</b>                | <b>146,9</b>               | <b>206,6</b>               | <b>405,1</b>                |
| Investeringar i materiella anläggningstillgångar                                    | -72,9                      | -36,0                      | -100,8                     | -87,3                      | -126,3                      |
| Försäljning av inventarier  | 0,4                        | 0,0                        | 0,8                        | 0,0                        | 1,1                         |
| Förvärv av långfristiga fordringar  | 0,0                        | 0,0                        | 0,0                        | 0,1                        | 0,1                         |
| <b>Kassaflöde från investeringsverksamheten</b>                                     | <b>-72,5</b>               | <b>-36,0</b>               | <b>-100,0</b>              | <b>-87,2</b>               | <b>-125,1</b>               |
| Utdelning till aktieägare   | -295,2                     | -262,4                     | -295,2                     | -262,4                     | -262,4                      |
| <b>Kassaflöde från finansieringsverksamheten</b>                                    | <b>-295,2</b>              | <b>-262,4</b>              | <b>-295,2</b>              | <b>-262,4</b>              | <b>-262,4</b>               |
| <b>Periodens kassaflöde</b>   | <b>-420,1</b>              | <b>-263,2</b>              | <b>-248,3</b>              | <b>-143,0</b>              | <b>17,6</b>                 |
| Likvida medel vid periodens början  | 518,8                      | 452,7                      | 347,9                      | 338,4                      | 338,4                       |
| Kursdifferens i likvida medel   | 0,5                        | -3,9                       | -0,4                       | -9,8                       | -8,1                        |
| Likvida medel vid periodens slut  | 99,2                       | 185,6                      | 99,2                       | 185,6                      | 347,9                       |



## RESULTATRÄKNING MODERBOLAGET

| Mkr                               | Not | 3 mån<br>070801-<br>071031 | 3 mån<br>060801-<br>061031 | 6 mån<br>070501-<br>071031 | 6 mån<br>060501-<br>061031 | Rullande 12<br>månader<br>12 mån<br>061101-<br>071031 | Senaste<br>årsbokslut<br>12 mån<br>060501-<br>070430 |
|-----------------------------------|-----|----------------------------|----------------------------|----------------------------|----------------------------|---|--|
| Försäljning                       |     | 1 063,5                    | 876,1                      | 1 930,3                    | 1 575,4                    | 3 779,6   | 3 424,7  |
| Kostnad för sålda varor           | 1   | -708,9                     | -649,9                     | -1 298,7                   | -1 164,4                   | -2 584,6  | -2 450,3   |
| Bruttoresultat                    |     | 354,6                      | 226,2                      | 631,6                      | 411,0                      | 1 195,0   | 974,4  |
| Försäljningskostnader             | 1   | -173,5                     | -150,6                     | -317,0                     | -266,3                     | -612,2  | -561,5   |
| Administrationskostnader          | 1   | -32,3                      | -22,4                      | -52,4                      | -39,6                      | -97,7   | -84,9  |
| Övriga rörelseintäkter/kostnader  |     | -0,1                       | -0,3                       | 0,0                        | -0,2                       | 0,5   | 0,3  |
| Rörelseresultat                   |     | 148,7                      | 52,9                       | 262,2                      | 104,9                      | 485,6   | 328,3  |
| Utdelning från koncernföretag     |     | 0,0                        | 0,0                        | 165,8                      | 159,4                      | 165,8   | 159,4  |
| Finansnetto                       |     | 0,8                        | 0,6                        | 2,2                        | 1,1                        | 4,4   | 3,3  |
| Resultat efter finansiella poster |     | 149,5                      | 53,5                       | 430,2                      | 265,4                      | 655,8   | 491,0  |
| Bokslutsdispositioner             |     | -                          | -                          | -                          | -                          | -26,9   | -26,9  |
| Resultat för skatt                |     | 149,5                      | 53,5                       | 430,2                      | 265,4                      | 628,9   | 461,1  |
| Inkomstskatt                      |     | -41,8                      | -15,0                      | -74,0                      | -29,7                      | -131,0  | -86,7  |
| Årets vinst                       |     | 107,7                      | 38,5                       | 356,2                      | 235,7                      | 497,9   | 377,4  |

## BALANSRÄKNING MODERBOLAGET

| Mkr                                     | 07-10-31 | 06-10-31 | 07-04-30 |
|---|----------|----------|----------|
| <b>Tillgångar</b>                       |          |          |          |
| Materiella anläggningstillgångar        | 613,7    | 562,0    | 567,8    |
| Finansiella anläggningstillgångar       | 30,5     | 30,5     | 30,5     |
| Varulager                               | 835,4    | 682,7    | 636,1    |
| Kortfristiga fordringar                 | 269,7    | 192,8    | 103,1    |
| Likvida medel                           | 13,1     | 69,9     | 200,4    |
| Summa tillgångar                        | 1 762,4  | 1 537,9  | 1 537,9  |
| <b>Eget kapital och skulder</b>         |          |          |          |
| Eget kapital                            | 1 068,8  | 880,6    | 1 021,1  |
| Obeskattade reserver                    | 136,6    | 109,7    | 136,6    |
| Avsättningar                            | 14,0     | 12,6     | 10,6     |
| Kortfristiga skulder, icke räntebärande | 543,0    | 535,0    | 369,6    |
| Summa eget kapital och skulder          | 1 762,4  | 1 537,9  | 1 537,9  |
| Ställda säkerheter                      | 67,0     | 67,0     | 67,0     |
| Ansvarsförbindelser och åtaganden       | 162,7    | 132,8    | 158,0    |

### Not 1 Avskrivningar

För det första halvåret har avskrivningarna i moderbolaget uppgått till 29,8 Mkr (26,1 Mkr).

För det andra kvartalet har avskrivningarna uppgått till 15,0 Mkr (13,3 Mkr).



### Vägnavigator, Garmin nüvi™200

GPS-vägnavigator med logiskt menysystem. Förinstallerad med vägkartor över Norden. Automatisk ruttberäkning, röstguidning m.m. Levereras med 12/24 V cigg.-kabel och bilhållare. Storlek 97x71x20 mm.  
**38-2575**

**Våra priser:** Nu-priserna och kampanjerbudanden gäller t o m 10 december, eller så långt lagret räcker. Övriga priser gäller så långt lagret räcker dock längst t o m 17 augusti 2008. Vi reserverar oss för text-, pris- eller fotofel samt slutförsäljning av vissa produkter. Nu = tillfälligt prissänkt.

# CLAS OHLSON

Clas Ohlson AB (publ), 793 85 INSJÖN

Telefon 0247- 444 00 • Telefax 0247- 444 25

E-post: [order@clasohlson.se](mailto:order@clasohlson.se) • Internet: [www.clasohlson.com](http://www.clasohlson.com)

Org. nr: 556035-8672