

# Clas Ohlson: Delårsrapport 2013-05-01 – 2013-07-31

## Kvartal 1

\* Försäljningen uppgick till 1 507 Mkr (1 462), +3%.  
I lokala valutor var tillväxten +5%.

\* Rörelseresultatet uppgick till 92 Mkr (101), -8%

\* Vinst efter skatt uppgick till 69 Mkr (72), -5%

\* Vinst per aktie uppgick till 1,09 kr (1,14), -4%

\* Kassaflödet från den löpande verksamheten uppgick till 109 Mkr (95 Mkr)

## Händelser efter rapportperiodens slut

\* Försäljningen i augusti uppgick till 561 Mkr (530) +6%.  
I lokala valutor var tillväxten +7%.

\* Clas Ohlson expanderar internationellt genom franchising i GCC-regionen (Gulf Cooperation Council)

### **VD Klas Balkow säger i en kommentar:**

”Vi fortsätter att stärka vår ställning på samtliga marknader och växer med 5 procent i lokala valutor under vårt första kvartal. Såväl försäljning som resultat har belastats av valutaeffekter, främst genom försvagningen av den norska kronan.

Med Clas Ohlsons starka marknadsposition i Norden, koncept och finansiella ställning som baserar vi stor potential i att expandera till nya marknader och kundsegment. Utöver de initiativ som vi meddelat sedan tidigare, med ett nytt erbjudande till företagskunder samt planerat inträde i Tyskland tidigast under 2014, kompletterar vi nu vår etableringsstrategi med franchising för att nå nya marknader internationellt. Genom ett franchisingavtal med Al Homaizi Group planeras öppning av två butiker i Kuwait eller Förenade Arabemiraten under 2014, som efter utvärdering kan utökas till minst 20 butiker i GCC-regionen.

Vi har fått en bra start på det andra kvartalet med en försäljningstillväxt i lokala valutor på 7 procent i augusti och har många spännande nyheter i vårt sortiment inför hösten”, säger Klas Balkow, VD och koncernchef.

	3 mån 130501- 130731	3 mån 120501- 120731	Rullande 12 månader 120801- 130731	Senaste årsbokslut 120501- 130430
Försäljning, Mkr	1 507	1 462	6 563	6 519
Rörelseresultat, Mkr	92	101	422	431
Vinst efter skatt, Mkr	69	72	328	332
Bruttomarginal, %	41,7	42,5	41,4	41,6
Rörelsemarginal, %	6,1	6,9	6,4	6,6
Soliditet, %	58	60	58	59
Vinst per aktie före utspädning, kr	1,09	1,14	5,19	5,23

## Verksamheten

Verksamheten utgörs av försäljning av produkter för hus och hem, teknik och hobby via egna butiker och distanshandel. Sortimentet inriktas på prisvärda produkter som behövs i vardagen. Verksamheten bedrivs i Sverige, Norge, Finland och Storbritannien. Antalet butiker var vid periodens utgång 178 varav 73 i Sverige, 64 i Norge, 29 i Finland och 12 i Storbritannien.

Under det första kvartalet har fyra nya butiker (5) öppnats, två i Finland och två i Norge.

## Försäljning och resultat

### Det första kvartalet (maj-juli)

Försäljningen uppgick till 1 507 Mkr jämfört med 1 462 Mkr föregående år, en ökning med 3 procent. I lokala valutor ökade försäljningen med 5 procent. Jämfört med samma period föregående år har 16 butiker (19) tillkommit och det totala antalet butiker uppgick per den sista juli 2013 till 178 butiker. Distanshandeln uppgick till 23 Mkr (29). Distanshandeln under föregående år påverkades av lanseringen av den nya e-handelsplattformen i Sverige och Norge med olika öppningserbjudanden och väsentligt ökad försäljning under första kvartalet 2012/13.

Försäljningen fördelar sig enligt följande:

<u>Försäljningsområden (Mkr)</u>	2013/14	2012/13	Procentuell förändring	Procentuell förändring, lokal valuta
<u>Länder</u>				
Sverige	703	692	+2	+2
Norge	605	593	+2	+7
Finland	143	121	+18	+20
UK	<u>56</u>	<u>56</u>	<u>-2</u>	<u>+7</u>
	1 507	1 462	+3	+5

Försäljningsökningen på 3 procent fördelar sig enligt följande:

Jämförbara butiker i lokal valuta	0 procent
Nya butiker	+5 procent
<u>Valutaeffekter</u>	<u>-2 procent</u>
Summa	+ 3 procent

Bruttomarginalen uppgick till 41,7 procent vilket är 0,8 procentenheter lägre jämfört med motsvarande period föregående år (42,5 procent). Marginalen har påverkats negativt av valutaeffekter (NOK).

Försäljningskostnadernas andel uppgick till 32,6 procent (32,6 procent). Uppstartskostnaderna för nya och ombyggda butiker, inklusive utrangering av inventarier, uppgick till 8 Mkr (11 Mkr).

Periodens avskrivningar uppgick till 52 Mkr jämfört med 49 Mkr motsvarande period föregående år. Ökningen hänförs huvudsakligen till avskrivningar gällande e-handel och IT-relaterade stödprocesser.

Rörelseresultatet uppgick till 92 Mkr (101 Mkr). Förändringen beror främst på lägre bruttomarginal jämfört med samma period föregående år.

Rörelsemarginalen uppgick till 6,1 procent (6,9 procent).

Resultatet efter finansiella poster uppgick till 92 Mkr (99 Mkr).

Avistakurserna för de viktigaste valutorna var i genomsnitt 1,12 för norska kronan och 6,61 för USA-dollar jämfört med 1,17 respektive 7,02 föregående år. Valutasäkringar har gjorts i USD och NOK. Bolagets policy är att säkra hälften av det förväntade flödet under en katalogperiod.

## **Investeringar**

Under kvartalet har investeringar gjorts med 17 Mkr (34 Mkr). Av dessa avser 8 Mkr (11 Mkr) investeringar i nya eller ombyggda butiker. Övriga investeringar är i huvudsak IT-investeringar och ersättningsinvesteringar. Investeringar i IT-system under kvartalet uppgick till 4 Mkr (14 Mkr).

## **Finansiering och likviditet**

Kassaflödet från den löpande verksamheten uppgick under kvartalet till 109 Mkr (95 Mkr). Kvartalets kassaflöde, efter investerings- och finansieringsverksamhet, var 71 Mkr (-5 Mkr).

Genomsnittligt lagervärde under 12 månader uppgick till 1 352 Mkr (1 283 Mkr). Lageromsättningshastigheten på distributionscentralen rullande 12-månader uppgick till 7,0 gånger (6,4).

Vid kvartalets slut uppgick varulagret till 1 350 Mkr (1 289 Mkr). Jämfört med samma månad föregående år har 16 butiker tillkommit.

Återköp av egna aktier avseende säkring av LTI 2013 (Long Term Incentive program 2013) har skett med 22 Mkr under kvartalet (36 Mkr).

Koncernens nettokassa vid periodens slut, dvs. likvida medel reducerat med räntebärande skulder, uppgick till 194 Mkr (103 Mkr). Soliditeten uppgick till 58 procent (60 procent).

## **Antal aktier**

Antalet registrerade aktier uppgår till 65 600 000 vilket är oförändrat mot föregående år. Per den 31 juli 2013 innehade bolaget 2 522 192 aktier (2 312 192) motsvarande 4 procent av totala antalet registrerade aktier (4 procent). Antalet utestående aktier, netto efter återköp, uppgick vid verksamhetsårets slut till 63 077 808 (63 287 808).

Tilldelning av totalt 26 581 aktier genomfördes den 2 maj 2013 i enlighet med stämmobeslut om aktiematchning med 1 aktie per köpt aktie till de deltagare i LTI 2010 som kvarstod i anställning efter den 3-åriga kvalifikationsperioden.

För att säkra bolagets åtagande gällande villkorade matchningsaktier och personaloptioner i samband med LTI 2013 har Clas Ohlson under första kvartalet 2013/14 genomfört återköp av 236 581 aktier för totalt 22 Mkr till en genomsnittlig kurs om cirka 92 kr per aktie.

## **Långsiktigt incitamentsprogram LTI 2013**

I maj 2013 infördes det långsiktiga incitamentsprogrammet LTI 2013, med 38 deltagare, enligt samma struktur som tidigare implementerade LTI-program. Deltagarna köpte i maj 2013 totalt 42 358 aktier. Lösenpriset för de villkorade personaloptionerna är fastställt till 94,30 kr per aktie med eventuellt utnyttjande, efter den treåriga kvalifikationsperioden, mellan juni 2016 och april 2020.

## **Anställda**

Antalet anställda i koncernen var i genomsnitt 2 562 (2 408) varav 1 102 (1 011) kvinnor. Fördelning per land är 1 413 (1 324) i Sverige, 675 (635) i Norge, 233 (199) i Finland, 191 (210) i Storbritannien och 50 (40) i Kina.

## **Moderbolaget**

Moderbolagets omsättning uppgick till 1 032 Mkr (1 047 Mkr) och resultatet efter finansiella poster uppgick till -87 Mkr (-39 Mkr).

Kvartalets investeringar har uppgått till 10 Mkr (26 Mkr). Moderbolagets ansvarsförbindelser uppgick till 274 Mkr (272 Mkr).

## Händelser efter periodens slut

Försäljningen under augusti ökade med 6 procent till 561 Mkr (530 Mkr). I lokala valutor ökade försäljningen med 7 procent. Jämfört med samma månad föregående år har 16 butiker (17) tillkommit och det totala antalet butiker uppgick per den sista augusti 2013 till 178 butiker. Distanshandeln uppgick till 8 Mkr (8).

Försäljningen fördelar sig enligt följande:

<u>Försäljningsområden (Mkr)</u>	2013/14	2012/13	Procentuell förändring	Procentuell förändring, lokal valuta
<u>Länder</u>				
Sverige	251	247	+2	+2
Norge	238	223	+7	+10
Finland	51	41	+24	+18
UK	<u>20</u>	<u>19</u>	<u>+5</u>	<u>+9</u>
	561	530	+6	+7

Under verksamhetsårets första fyra månader uppgick försäljningen till 2 067 Mkr (1 992 Mkr), en ökning med 4 procent.

## Clas Ohlson expanderar internationellt genom franchising i GCC-regionen

Genom franchising, som komplement till Clas Ohlsons primära etableringsstrategi med helägda säljkanaler, skapas ytterligare tillväxtpotentialer på nya marknader.

Ett franchisingavtal har tecknats med Al Homaizi Group gällande etablering av Clas Ohlsons detaljhandelskoncept i GCC-regionen, (Gulf Cooperation Council) som inkluderar Förenade Arabemiraten, Kuwait, Saudiarabien, Qatar, Oman och Bahrain. Avtalet omfattar etablering av två butiker i Kuwait eller Förenade Arabemiraten med planerad öppning under 2014. Efter utvärdering av de initiala butiker som etableras, är ambitionen etablering av minst 20 butiker i regionen under en femårsperiod.

Al Homaizi Group är ett familjeföretag baserat i Kuwait som grundades 1961 med lång erfarenhet av franchisingverksamhet i GCC-regionen med bl.a. koncept som IKEA, Burger King och Pizza Hut.

Samarbetet med Al Homaizi Group öppnar upp en kompletterande affärsmöjlighet i en intressant region med över 40 miljoner invånare och en expanderande detaljhandelsmarknad i stark tillväxt. Clas Ohlson har ett unikt och attraktivt koncept som möter ett växande behov i regionen av att hitta smarta lösningar på vardagliga praktiska problem.

## Clas Ohlson väljer ny programvara för verksamhetsstöd

Clas Ohlson har valt Microsoft Dynamics AX för framtida behov av programvara för verksamhetsstöd. Beslutet är en del i arbetet med att planera för en ny IT-plattform som ska stötta Clas Ohlsons verksamhet och framtida tillväxt och utveckling. Som en förberedelse för ett beslut om implementering av en ny IT-plattform, påbörjas en förstudie för att fastställa tids- och kostnadsramar för implementering av ett nytt verksamhetssystem.

Det totala investeringsbehovet gällande Clas Ohlsons IT-system, inklusive införandet av ny programvara för verksamhetsstöd, beräknas uppgå till 50-70 Mkr per år under en femårsperiod.

## **Framtidsutsikter**

Clas Ohlsons affärsidé, att erbjuda ett brett och prisvärt sortiment för att lösa vardagliga praktiska problem på ett smidigt sätt, har en stark attraktionskraft på etablerade marknader. Konceptet är unikt i sitt slag och har potential att expanderas till flera länder samt att öka marknadsandelarna på befintliga marknader.

Tillväxten på nya marknader ska ske i enlighet med de långsiktiga finansiella målen. Under de kommande åren beräknas etablering på nya marknader, i egen regi och genom franchising, att belasta Clas Ohlsons rörelsemarginal med upp till 2-3 procentenheter under ett verksamhetsår.

Under det kommande verksamhetsåret 2013/14 planerar Clas Ohlson att etablera 12-17 nya butiker. Andelen nya butiker på mogna marknader minskar i takt med utvecklingen av satsningen på nya växande säljkanaler (e-handel).

Bolaget räknar med att det tar tid att etablera varumärke och position på nya marknader och att konverteringsgrad, genomsnittligt köp och omsättning förväntas att öka successivt under de kommande åren.

En fortsatt utveckling av Clas Ohlsons sortiment, säljkanaler och nya kundsegment (företagskunder) skapar ytterligare tillväxtmöjligheter, både på etablerade marknader och på nya marknader. Lansering av företagskonceptet Clas Office beräknas ske under första halvåret 2014, med början i Sverige och Norge.

Förberedelser pågår för inträde på den tyska marknaden med initialt 1-2 butiker i norra Tyskland och e-handel med planerad lansering tidigast under kalenderåret 2014. Genom franchising, som komplement till Clas Ohlsons primära etableringsstrategi med helägda säljkanaler, skapas ytterligare tillväxtmöjligheter på nya marknader med början i GCC-regionen under 2014.

## **Långsiktiga finansiella mål**

Målet för långsiktig försäljningstillväxt är en tillväxt om lägst 10 procent årligen och mäts som genomsnittlig årlig ökning i försäljningen under fem år. Målet för lönsamheten är en rörelsemarginal om lägst 10 procent årligen. Marginalmålet inkluderar den belastning om 2-3 procentenheter som den pågående expansionen på nya marknader beräknas medföra.

## **Risker och osäkerhetsfaktorer**

Clas Ohlsons verksamhet medför risker som i varierande omfattning kan påverka koncernen negativt. Arbete bedrivs kontinuerligt med att uppdatera koncernens risksituation genom en dokumenterad och systematisk process där risker identifieras, värderas, övervakas samt rapporteras. Prioritet läggs på de risker som bedöms kunna ge mest negativ effekt utifrån sannolikhet för inträffande och möjlig påverkan på verksamheten. Detta arbete bidrar till den strategiska och operativa styrningen av bolaget.

Risker av rörelsekaraktär utgörs främst av etableringen på nya marknader, inköp i Asien, IT-system, konkurrens, logistik, strejk, nyckelpersoner, socialt ansvar, sortiment och svinn medan risker av finansiell karaktär främst utgörs av konjunkturförutsättningar, löneinflation, råvarupriser, transportkostnader och valutaexponering.

För en utförlig beskrivning av koncernens risker och hanteringen av dessa hänvisas till årsredovisningen för 2012/13, sidan 24-26. Utöver de risker som beskrivs där bedöms inte några väsentliga risker ha tillkommit.

## **Redovisningsprinciper**

Clas Ohlson tillämpar International Financial Reporting Standards (IFRS) som antagits av EU. Denna delårsrapport har upprättats i enlighet med årsredovisningslagen, IAS 34 Delårsrapportering och RFR 1 Kompletterande redovisningsregler för koncerner.

Moderbolagets redovisning är upprättad enligt den svenska årsredovisningslagen och Rådet för finansiell rapporterings rekommendation RFR 2. Samma redovisningsprinciper som för koncernen tillämpas utom i de fall som anges under avsnittet "Moderbolagets redovisningsprinciper" i årsredovisningen för 2012/13, sidan 66. Samma redovisningsprinciper och beräkningsmetoder tillämpas som i senaste årsredovisningen förutom vad som anges nedan.

IASB (International Accounting Standards Boards) har utfärdat nya och reviderade IFRS standarder samt tolkningsuttalanden som gäller från den 1 maj 2013. Dessa har dock inte haft någon nämnvärd effekt på koncernens resultat- eller balansräkningar.

För en utförligare beskrivning av de redovisningsprinciper som tillämpats för koncernen och moderbolaget i denna delårsrapport, se årsredovisningen för räkenskapsåret 2012/13, sidan 64-66.

## Finansiell information

Aktuell finansiell information finns tillgänglig på Clas Ohlsons hemsida: <http://om.clasohlson.com> under fliken "aktieägare" samt vid Clas Ohlson AB:s huvudkontor i Insjön, telefon 0247-444 00, fax 0247-444 25.

- Årsstämman för verksamhetsåret 2012/13 hålls lördagen den 7 september 2013 kl.11.00 vid Clas Ohlsons distributionscentral i Insjön.
- Delårsrapport för det andra kvartalet 2013/14 publiceras den 11 december 2013.
- Delårsrapport för det tredje kvartalet 2013/14 publiceras den 12 mars 2014.
- Bokslutskommuniké för verksamhetsåret 2013/14 publiceras den 11 juni 2014.
- Årsredovisning för verksamhetsåret 2013/14 publiceras i augusti 2014.

Denna rapport har ej granskats av bolagets revisorer.

Insjön 4 september 2013

Klas Balkow  
Verkställande direktör

För mer information kontakta:

Klas Balkow, vd och koncernchef                      0247-444 00

John Womack, informations- och IR-chef              0247-444 05

Informationen i denna delårsrapport är sådan som Clas Ohlson ska offentliggöra enligt lagen om värdepappersmarknaden. Informationen lämnades för offentliggörande den 4 september 2013 klockan 08.00 (CET).

## Clas Ohlson i korthet

### **Affärsidé**

Vår affärsidé är att göra det smidigt för människor att lösa vardagens praktiska små problem. Affärsidén baseras på grundaren Clas Ohlsons ursprungliga motto "Vi ska sälja rejäla produkter till låga priser med rätt kvalitet efter behov."

### **Vision och mål**

Vi vill utveckla en stark internationell detaljhandelskedja med hög lönsamhet och god värdetillväxt för våra aktieägare. Detta ska ske genom att vara det självklara valet för människors praktiska problemlösning i vardagen.

### **Försäljningstillväxt lägst 10 procent**

Koncernens långsiktiga målsättning är en årlig försäljningstillväxt på lägst 10 procent. Målet mäts som genomsnittlig årlig ökning i försäljningen under fem år. Tillväxtmålet ska uppnås genom ökad försäljning i befintliga säljkanaler och genom fortsatta nyetableringar på såväl befintliga som nya marknader.

### **Rörelsemarginal lägst 10 procent**

Målet för lönsamheten är en rörelsemarginal om lägst 10 procent. Under de kommande åren beräknas etablering på nya marknader (för närvarande Storbritannien) att belasta Clas Ohlsons rörelsemarginal med upp till 2-3 procentenheter under ett verksamhetsår. Tillväxten på nya marknader ska ske i enlighet med de långsiktiga finansiella målen.

### **Affärsmodell och strategier**

#### **Ett prisvärt och attraktivt sortiment**

Vårt sortiment ska vara anpassat och inriktat på att möta kundens behov i vardagen. Produkterna ska vara prisvärda med rätt kvalitet efter behov. Clas Ohlsons sortiment ska vara mångsidigt och innehålla smarta och prisvärda lösningar.

#### **Hög service**

Vi ska ge hög service via hjälpsam och kunnig personal som guidar till enkla lösningar. Våra medarbetare ska ha en bred och grundläggande kunskap om sortimentet. Vi ska också erbjuda gör det själv-guider, inspiration, tips och råd via våra hemsidor, sociala medier och kataloger.

#### **Lättillgängligt och inspirerande**

Vi ska finnas i attraktiva lägen där människor rör sig i sin vardag och via e-handel, katalog och telefon. Kunden ska uppleva att det är smidigt och inspirerande att lösa vardagens praktiska problem hos oss genom de olika försäljnings- och kommunikationskanaler vi erbjuder. Våra butiker ska företrädesvis ligga i starka centrala köpcenter eller i attraktiva externa butikslägen som komplement till våra citybutiker.

#### **Ansvar för människa och miljö**

Vi tar ansvar för vår egen verksamhet och vår påverkan på människa och miljö. Vi ställer krav på våra leverantörer gällande arbetsvillkor, arbetsmiljö och miljöpåverkan. Clas Ohlson engagerar sig också i viktiga samhällsfrågor och stödjer lokala föreningar och ändamål i Dalarna där företaget har sina rötter. Vi stödjer också några utvalda nationella eller internationella ideella organisationer där vi kan vara med och bidra i ett större sammanhang i de länder där vi har verksamhet.

### **Säsongsvariationer**

Clas Ohlsons marknad och verksamhet har säsongsvariationer där det tredje kvartalet (nov-jan) generellt sett är det starkaste, sedan kommer det första och andra kvartalet och slutligen det fjärde kvartalet som är försäljnings- och resultatmässigt svagast. Se diagram med försäljning och rörelseresultat per kvartal.

## Resultaträkning Koncernen

	3 mån 130501- 130731	3 mån 120501- 120731	Rullande 12 månader 12 mån 120801- 130731	Senaste årsbokslut 12 mån 120501- 130430	12 mån 110501- 120430
Mkr					
Försäljning	1 506,5	1 462,1	6 563,3	6 518,9	6 260,0
Kostnad för sålda varor	-878,5	-840,3	-3 847,7	-3 809,5	-3 623,7
Bruttoresultat	628,0	621,8	2 715,6	2 709,4	2 636,3
Försäljningskostnader	-491,8	-476,3	-2 118,9	-2 103,4	-1 906,6
Administrationskostnader	-43,6	-44,7	-172,8	-173,9	-168,4
Övriga rörelseintäkter/kostnader	-0,3	-0,3	-1,5	-1,5	-0,7
Rörelseresultat	92,3	100,5	422,4	430,6	560,6
Finansnetto	-0,3	-1,2	-9,8	-10,7	-9,6
Resultat efter finansiella poster	92,0	99,3	412,6	419,9	551,0
Inkomstskatt	-22,8	-26,8	-84,4	-88,4	-150,5
Periodens vinst	69,2	72,5	328,2	331,5	400,5
Bruttomarginal (%)	41,7	42,5	41,4	41,6	42,1
Rörelsemarginal (%)	6,1	6,9	6,4	6,6	9,0
Avkastning på sysselsatt kapital (%)	-	-	22,7	23,2	27,9
Avkastning på eget kapital (%)	-	-	18,1	18,3	23,1
Soliditet (%)	58,5	59,5	58,5	59,1	60,3
Försäljning per kvadratmeter i butik (tkr)	-	-	31	31	34
<b>Data per aktie</b>					
Genomsnittligt antal aktier före utspädning	63 260 888	63 531 536	63 281 023	63 349 241	63 635 998
Genomsnittligt antal aktier efter utspädning	63 317 874	63 579 842	63 330 295	63 421 154	63 702 052
Antal utestående aktier vid periodens slut	63 077 808	63 287 808	63 077 808	63 287 808	63 615 000
Vinst per aktie före utspädning (kr)	1,09	1,14	5,19	5,23	6,29
Vinst per aktie efter utspädning (kr)	1,09	1,14	5,18	5,23	6,29
Eget kapital per aktie (kr)	29,67	29,27	29,67	29,02	28,98

## Totalresultat Koncernen

	3 mån 130501- 130731	3 mån 120501- 120731	Rullande 12 månader 12 mån 120801- 130731	Senaste årsbokslut 12 mån 120501- 130430	12 mån 110501- 120430
Mkr					
Periodens vinst	69,2	72,5	328,2	331,5	400,5
Övrigt totalresultat, netto efter skatt:					
Poster som senare kan återföras i resultaträkningen:					
Valutakursdifferenser	-5,9	-38,0	-5,1	-37,2	20,9
Kassafördessäkringar	-4,1	11,3	-12,8	2,6	8,0
Övrigt totalresultat, netto efter skatt:	-10,0	-26,7	-17,9	-34,6	28,9
Totalresultat för perioden	59,2	45,8	310,3	296,9	429,4



## Balansräkning Koncernen

Mkr	13-07-31	12-07-31	13-04-30
<b>Tillgångar</b>			
Immateriella anläggningstillgångar	110,0	98,1	111,0
Materiella anläggningstillgångar	1 311,5	1 388,0	1 350,6
Finansiella anläggningstillgångar	4,3	3,6	3,2
Varulager	1 349,9	1 289,2	1 303,9
Kortfristiga fordringar	231,2	231,1	214,9
Likvida medel	194,2	103,4	124,6
Summa tillgångar	3 201,1	3 113,4	3 108,2
<b>Eget kapital och skulder</b>			
Eget kapital	1 871,8	1 852,6	1 836,5
Långfristiga skulder, icke räntebärande	191,7	197,6	185,7
Kortfristiga skulder, icke räntebärande	1 137,6	1 063,2	1 086,0
Summa eget kapital och skulder	3 201,1	3 113,4	3 108,2

## Koncernens kassaflöde

Mkr	3 mån 130501- 130731	3 mån 120501- 120731	12 mån 120501- 130430
Rörelseresultat	92,3	100,5	430,6
Justering för poster som inte ingår i kassaflödet	50,9	54,7	203,2
Erhållna räntor	0,6	0,4	1,9
Erlagda räntor	-0,9	-1,6	-12,6
Betald skatt	-15,4	-35,1	-172,7
<b>Kassaflöde från den löpande verksamheten före förändringar av rörelsekapital</b>	127,5	118,9	450,4
Förändring av rörelsekapital	-18,4	-23,5	67,4
<b>Kassaflöde från den löpande verksamheten</b>	109,1	95,4	517,8
Investeringar i materiella anläggningstillgångar	-13,0	-20,8	-130,3
Investeringar i immateriella anläggningstillgångar	-3,7	-13,6	-36,8
Försäljning av inventarier	0,0	0,0	0,6
<b>Kassaflöde från investeringsverksamheten</b>	-16,7	-34,4	-166,5
Förändring av kortfristiga räntebärande skulder	0,0	-30,0	-30,0
Upptagande av lån	0,0	0,0	150,0
Amortering av lån	0,0	0,0	-150,0
Återköp av egna aktier	-21,7	-36,2	-36,2
Försäljning av egna aktier	0,0	0,0	0,8
Utdelning till aktieägare	0,0	0,0	-269,0
<b>Kassaflöde från finansieringsverksamheten</b>	-21,7	-66,2	-334,4
<b>Periodens kassaflöde</b>	70,7	-5,2	16,9
Likvida medel vid periodens början	124,6	111,8	111,8
Kursdifferens i likvida medel	-1,1	-3,2	-4,1
Likvida medel vid periodens slut	194,2	103,4	124,6

## Nettoomsättning per segment

Mkr	3 mån 130501- 130731	3 mån 120501- 120731
Sverige	703,0	691,5
Norge	605,3	593,4
Finland och UK	198,2	177,2
Koncerngemensamt	328,5	355,4
Eliminering av försäljning till andra segment	-328,5	-355,4
<b>Totalt</b>	<b>1 506,5</b>	<b>1 462,1</b>

## Rörelseresultat per segment

Mkr	3 mån 130501- 130731	3 mån 120501- 120731
Sverige	22,8	22,2
Norge	20,1	19,8
Finland och UK	4,5	4,4
Koncerngemensamt	44,9	54,1
<b>Totalt</b>	<b>92,3</b>	<b>100,5</b>

## Terminskontrakt

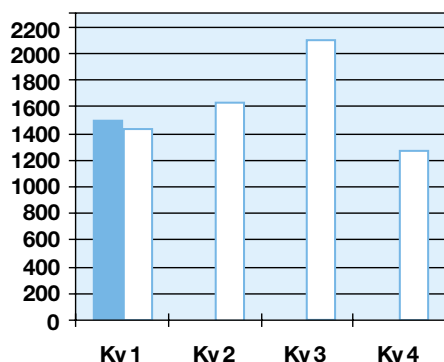
Per balansdagen fanns utestående kassafördessäkringar enligt tabell nedan.

Valutapar Mkr	Bokfört och verkligt värde	
Säljer/Köper	13-07-31	12-07-31
NOK/SEK	2,6	25,9
USD/SEK	-2,3	-8,3
<b>Total</b>	<b>0,3</b>	<b>17,6</b>

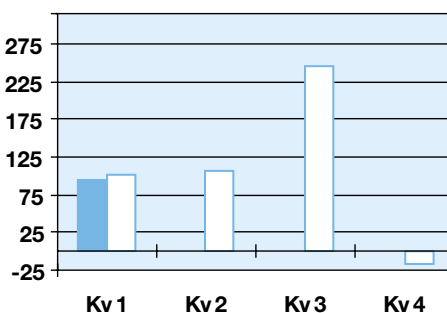
## Resultat per kvartal

	Kv 1 13/14	Kv 4 12/13	Kv 3 12/13	Kv 2 12/13	Kv 1 12/13	Kv 4 11/12	Kv 3 11/12	Kv 2 11/12	Kv 1 11/12
Mkr	13/14	12/13	12/13	12/13	12/13	11/12	11/12	11/12	11/12
Försäljning	1 506,5	1 273,5	2 169,1	1 614,2	1 462,1	1 271,9	2 048,6	1 552,5	1 387,0
Kostnad för sålda varor	-878,5	-757,6	-1 274,8	-936,8	-840,3	-751,7	-1 179,7	-896,5	-795,8
Övriga rörelsekostnader	-535,7	-535,2	-646,9	-575,4	-521,3	-510,0	-561,7	-532,4	-471,6
Rörelseresultat	92,3	-19,3	247,4	102,0	100,5	10,2	307,2	123,6	119,6
Rörelsemarginal (%)	6,1	-1,5	11,4	6,3	6,9	0,8	15,0	8,0	8,6
<b>Data per aktie</b>									
Eget kapital per aktie (kr)	29,67	29,02	29,40	26,26	29,27	28,98	28,69	25,28	27,47

## Försäljning (Mkr)



## Rörelseresultat (Mkr)



Fylld stapel = Räkenskapsåret  
130501-140430  
Vit stapel = Räkenskapsåret  
120501-130430

Kvartal 1 avser perioden maj-juli,  
kvartal 2 aug-okt, kvartal 3 nov-jan  
och kvartal 4 perioden febr-april.

## Specifikation resultatförändring

(Efter finansiella poster i Mkr)	3 mån 130501- 130731
Resultat från försäljningskanalerna	3,3
Förändrad bruttomarginal	-12,7
Förändring administrationskostnader	1,1
Minskade uppstartskostnader butiker	3,3
Ökade avskrivningar	-3,2
Förändring finansnetto	0,9
<b>Summa</b>	<b>-7,3</b>

## Förändring av eget kapital

(hänförligt till moderföretagets aktieägare)

Mkr	3 mån 130501- 130731	3 mån 120501- 120731
Ingående eget kapital	1 836,5	1 843,8
Återköp av egna aktier	-21,7	-36,2
Personaloptionsprogram: värde på anställdas tjänstgöring	-2,2	-0,8
<b>Totalresultat</b>	<b>59,2</b>	<b>45,8</b>
Utgående eget kapital	1 871,8	1 852,6

Terminskontrakten tillhör kategorin derivat som används för säkringsändamål. Samtliga derivat är värderade till verkligt värde, fastställt genom användning av kursen för valutaterminer på balansdagen, det vill säga nivå 2 i verkligt värde hierarkin enligt IFRS 7. I valutaparen finns per 2013-07-31 både positiva och negativa marknadsvärden. Terminskontrakt med negativa marknadsvärden uppgår totalt till 3,9 Mkr (8,3), vilket redovisas inom kortfristiga skulder, icke räntebärande. Terminskontrakt med positiva marknadsvärden uppgår totalt till 4,2 Mkr (25,9), vilket redovisas inom posten kortfristiga fordringar. Uppskjuten skatt har beaktats med 0,1 Mkr och resterande verkligt värde om 0,2 Mkr har redovisats mot säkringsreserven inom eget kapital.

## Resultaträkning Moderbolaget

Mkr	Not	3 mån 130501- 130731	3 mån 120501- 120731	Rullande 12 månader 120801- 130731	Senaste årsbokslut 120501- 130430
Försäljning		1 031,5	1 047,0	5 141,9	5 157,4
Kostnad för sålda varor	1	-852,8	-818,1	-3 773,5	-3 738,8
Bruttoresultat		178,7	228,9	1 368,4	1 418,6
Försäljningskostnader	1	-230,1	-228,9	-968,9	-967,7
Administrationskostnader	1	-34,8	-35,5	-133,4	-134,1
Övriga rörelseintäkter/kostnader		-0,3	-0,3	-0,8	-0,8
Rörelseresultat		-86,5	-35,8	265,3	316,0
Finansnetto		-0,9	-2,7	-7,2	-9,0
Resultat efter finansiella poster		-87,4	-38,5	258,1	307,0
Bokslutsdispositioner		0,0	0,0	-100,9	-100,9
Resultat före skatt		-87,4	-38,5	157,2	206,1
Inkomstskatt		19,0	11,2	-52,3	-60,1
Periodens resultat		-68,4	-27,3	104,9	146,0

## Totalresultat Moderbolaget

Mkr	3 mån 130501- 130731	3 mån 120501- 120731	Rullande 12 månader 120801- 130731	Senaste årsbokslut 120501- 130430
Periodens resultat	-68,4	-27,3	104,9	146,0
Övrigt totalresultat, netto efter skatt:				
Poster som senare kan återföras i resultaträkningen:				
Resultat från säkring av nettoinvestering i utlandsverksamhet	0,1	-19,2	-1,7	-21,0
Övrigt totalresultat, netto efter skatt:	0,1	-19,2	-1,7	-21,0
Totalresultat för perioden	-68,3	-46,5	103,2	125,0

## Balansräkning Moderbolaget

Mkr	13-07-31	12-07-31	13-04-30
<b>Tillgångar</b>			
Immateriella anläggningstillgångar	110,0	98,1	111,0
Materiella anläggningstillgångar	975,5	1 052,4	998,8
Finansiella anläggningstillgångar	234,1	235,9	233,9
Varulager	906,4	905,7	867,0
Kortfristiga fordringar	401,1	561,2	293,8
Likvida medel	109,0	32,2	26,8
Summa tillgångar	2 736,1	2 885,5	2 531,3
<b>Eget kapital och skulder</b>			
Eget kapital	677,4	862,9	769,6
Obeskattade reserver	824,0	723,1	824,0
Avsättningar	22,0	16,4	18,2
Långfristiga skulder, icke räntebärande	5,0	5,0	5,0
Kortfristiga skulder, icke räntebärande	1 207,7	1 278,1	914,5
Summa eget kapital och skulder	2 736,1	2 885,5	2 531,3
Ställda säkerheter	0,0	0,0	0,0
Ansvarsförbindelser	273,9	272,4	275,3

### Not 1 Avskrivningar

För det första kvartalet har avskrivningarna uppgått till 34,0 Mkr (32,0 Mkr).

# clas ohlson

Clas Ohlson AB (publ), 793 85 INSJÖN

Telefon 0247- 444 00 • Telefax 0247- 444 25 • E-post: ir@clasohlson.se • Internet: om.clasohlson.com • Org. nr: 556035-8672