

# ***Bokslutskommuniké***

## ***2005-05-01 – 2006-04-30***

- Upprättad enligt IFRS

- \* Försäljningen uppgick till 3 567,6 Mkr (2 954,8 Mkr)
- \* Resultatet efter skatt uppgick till 352,1 Mkr (305,3 Mkr)
- \* Vinsten per aktie uppgick till 5,37 kr (4,65 kr)
- \* Utdelningen föreslås vara 4,00 kr per aktie (2,50 kr) varav 1,00 kr utgör extrautdelning
- \* Etablering av elva nya butiker
- \* Beslut om etablering i Storbritannien 2008/09



**CLAS OHLSON**

***Sverige - Norge - Finland***

## Marknad och försäljning

Verksamheten utgörs av försäljning av gör-det-självt-artiklar för hus och hem, teknik och hobby via egna butiker och postorder/Internet. Verksamheten bedrivs i Sverige, Norge och Finland. Antalet butiker var vid periodens utgång 59 varav 30 i Sverige, 20 i Norge och nio i Finland.

Marknaden för våra produkter har fortsatt att utvecklas starkt under verksamhetsåret. Samtliga delar av vårt sortiment noterade bra försäljningsökningar i både Sverige, Norge och Finland. Efter en mycket bra sommarförsäljning tog vår försäljning ytterligare fart i samband med att vi släppte den nya huvudkatalogen i augusti. Julförsäljningen blev också mycket bra och våra butiker noterade flera nya försäljningsrekord under den perioden.

Försäljningen i Finland går allt bättre beroende på flera bra butiksöppningar och på stark tillväxt i jämförbara butiker. Vi märker att vårt varumärke i Finland successivt blir allt starkare. Vi har nu haft butiker i Finland i tre och ett halvt år.

Under verksamhetsåret har elva nya butiker öppnats, Esbo i Finland (september 2005), Vanda i Finland (oktober 2005), Kalmar och Oslo City (november 2005), Fredrikstad i Norge (december 2005), Sartor utanför Bergen i Norge (februari 2006), Kamppi i Helsingfors samt Gjøvik och Hamar i Norge (mars 2006), Partille utanför Göteborg och Porsgrunn i Norge (april 2006). Vi har även flyttat butiken i Skärholmen till en annan lokal i köpcentret samt byggt om vår butik i Nordstan i Göteborg.

Försäljningen uppgick till 3 567,6 Mkr jämfört med 2 954,8 Mkr motsvarande period föregående år, en ökning med 21 procent.

Försäljningen fördelar sig enligt följande:

	2005/06	2004/05	Procentuell förändring
<b>Försäljningskanaler</b>			
Butiker	3 445,2	2 835,4	+22
Postorder/Internet	122,4	119,4	+3
	<u>3 567,6</u>	<u>2 954,8</u>	+21
<b>Land</b>			
Sverige	2 127,2	1 850,0	+15
Norge	1 199,0	990,1	+21
Finland	241,4	114,7	+110
	<u>3 567,6</u>	<u>2 954,8</u>	+21

Av butikernas försäljningsökning på 22 procent fördelar sig:

Jämförbara butiker i lokal valuta	+ 4 procent
Nya butiker	+15 procent
Valutaeffekter	+ 3 procent
Summa	+22 procent

Den genomsnittliga prissänkningen uppgick under verksamhetsåret till 2 procent.

Internetförsäljningen utvecklas väl och under verksamhetsåret utgjorde andelen Internetorder 60 procent av det totala antalet order inom postorder/Internet (föregående år 54 procent).

## Resultat

Resultatet efter finansiella poster uppgick under verksamhetsåret till 491,0 Mkr, en ökning med 15 procent jämfört med föregående år (425,9 Mkr).

Rörelseresultatet uppgick under verksamhetsåret till 484,5 Mkr, en ökning med 15 procent jämfört med föregående år (420,5 Mkr). Rörelseresultatet var 474,0 Mkr (410,2 Mkr) för butikerna och 10,5 Mkr (10,3 Mkr) för postorder/Internet.

Rörelsemarginalen uppgick under verksamhetsåret till 13,6 procent (14,2 procent). Rörelsemarginalen var 13,8 procent (14,5 procent) för butikerna, medan den var 8,6 procent (8,6 procent) för postorder/Internet.

Anledningen till att resultatet har förbättrats jämfört med föregående år är den starka försäljningsökningen. Resultatet har däremot påverkats negativt med 7,0 Mkr under året till följd av ökade uppstartskostnader för nya butiker. Dessa uppgår totalt sett till 35,4 Mkr (föregående år 28,4 Mkr). Vidare har vi haft ombyggnadskostnader på befintliga butiker för 4,7 Mkr (föregående år 0,0 Mkr). Administrationskostnaderna har ökat med 12,6 Mkr till 80,6 Mkr och avskrivningarna med 13,8 Mkr till 62,5 Mkr. 10,5 Mkr av dessa avser avskrivningar på den nya lagerdelen.

Bruttomarginalen uppgick till 39,9 procent jämfört med 40,4 procent föregående år. De faktorer som försämrat bruttomarginalen är främst ökade kostnader för frakter och ökade avskrivningar på det utbyggda centrallagret.

När det gäller våra viktigaste valutor har vi missgynnats av en högre dollarkurs under året vilket har höjt våra inköpspriser. Genomsnittskursen för USA-dollar var 7,80 under året jämfört med 7,20 föregående år, en fördyring med 8 procent. Detta har emellertid kompenseras av en stark norsk krona vilket har gynnat oss då vi har 34 procent av försäljningen i Norge. Genomsnittskursen för den norska kronan var 1,18 jämfört med 1,10 föregående år, en förstärkning med 7 procent.

Valutasäkringar har gjorts i USD, HKD och NOK. Dessa påverkade resultatet negativt med 0,7 Mkr jämfört med om vi enbart handlat mot dagskurser (föregående år -4,1 Mkr). Vår policy är att säkra hälften av det förväntade flödet under katalogperioden, vilket innebär augusti - juli.

## Investeringar

Under verksamhetsåret har nettoinvesteringar gjorts med 139,6 Mkr (198,6 Mkr). Av dessa avser 50,7 Mkr (33,4 Mkr) investeringar i nya butiker. Vidare avser 51,5 Mkr (140,5 Mkr) investering i utbyggnaden av centrallagret i Insjön. Övriga investeringar är i huvudsak av typen ersättningsinvesteringar.

## Finansiering och likviditet

Kassaflödet från den löpande verksamheten var under verksamhetsåret positivt med 187,8 Mkr (355,4 Mkr). Efter avdrag för investeringsverksamheten var kassaflödet 48,2 Mkr (218,2 Mkr). Det försämrade kassaflödet beror främst på en ökning av inbetald skatt med 138,8 Mkr (upplösning av periodiseringsfonder samt ökad fyllnadsinbetalning).

Varulagret har under verksamhetsåret ökat med 206,1 Mkr till 749,0 Mkr. Av detta avser 75,7 Mkr varulager i de elva nya butiker som öppnats under verksamhetsåret.

Resterande lagerökning är hänförlig till ökade försäljningsvolymer, tidigare inköp av sommarprodukter samt att vi ökar andelen direktinköp från Asien, vilka kräver högre säkerhetslager på grund av längre leveranstider. Den genomsnittliga omsättningshastigheten i centrallagret uppgick till 6,4 gånger jämfört med 6,7 gånger föregående år. Vårt mål är minst 6 gånger.

Likvida medel och kortfristiga placeringar uppgick till 338,4 Mkr (445,2 Mkr) medan räntebärande skulder helt saknas. Soliditeten uppgick till 70,4 procent (66,2 procent).

## Redovisningsprinciper

Denna bokslutskommuniké är upprättad enligt IAS 34.

Den 1 maj 2005 övergick Clas Ohlson till att tillämpa de av EU godkända International Financial Reporting Standards (IFRS). Tidigare sammanställdes den finansiella rapporteringen i enlighet med gällande svenska redovisningsprinciper. En utförlig redogörelse av hur IFRS påverkat Clas Ohlsons resultat- och balansräkning framgår av bilaga 1 som är bifogad denna bokslutskommuniké.

Beträffande segmentsredovisning utgörs verksamheten till fullo av försäljning av gör-det-själv-artiklar varför det räknas som primärt segment.

## Antal aktier

Antalet aktier är 65 600 000 st vilket är oförändrat mot föregående år.

## Anställda

Antalet anställda i koncernen var i genomsnitt 1 439 (1 229) varav 547 (455) kvinnor. Av de anställda finns 1 025 (910) i Sverige, 285 (236) i Norge och 129 i Finland (83).

## Utveckling under det fjärde kvartalet (februari-april 2006)

Försäljningen under det fjärde kvartalet uppgick till 763,0 Mkr jämfört med 626,8 Mkr motsvarande period föregående år, en ökning med 22 procent. Av försäljningen fördelar sig 737,0 Mkr (601,3 Mkr) på butiker och 26,0 Mkr (25,5 Mkr) på postorder/Internet. Försäljningen per land fördelar sig med 440,7 Mkr (382,9 Mkr) på Sverige, 266,1 Mkr (207,5 Mkr) på Norge och 56,2 Mkr på Finland (36,4 Mkr).

Av butikernas försäljningsökning på 23 procent fördelar sig:

Jämförbara butiker i lokal valuta	+ 4 procent
Nya butiker	+16 procent
Valutaeffekter	+ 3 procent
Summa	+23 procent

Rörelseresultatet uppgick under det fjärde kvartalet till 45,1 Mkr, en ökning med 22 procent jämfört med föregående år (36,9 Mkr). Rörelseresultatet var 43,3 Mkr (36,3 Mkr) för butikerna och 1,8 Mkr (0,6 Mkr) för postorder/Internet.

Bruttomarginalen under det fjärde kvartalet uppgick till 38,9 procent jämfört med 38,5 procent föregående år.

Kassaflödet från den löpande verksamheten var negativt med 91,4 Mkr (+13,3 Mkr). Det försämrade kassaflödet beror främst på en ökning av inbetald skatt med 112,2 Mkr (upplösning av periodiseringsfonder samt ökad fyllnadsinbetalning).

## Moderbolaget

Moderbolagets omsättning uppgick till 2 974,8 Mkr (2 486,7 Mkr) och resultatet efter finansiella poster uppgick till 380,9 Mkr (332,0 Mkr).

Likviditeten har varit god. Årets investeringar har uppgått till 89,9 Mkr (176,9 Mkr).

## Händelser efter periodens slut

Försäljningen under maj uppgick till 270,8 Mkr mot 228,9 Mkr föregående år, en ökning med 18 procent. Försäljningen fördelar sig med 263,4 Mkr (221,8 Mkr) på butiker och 7,4 Mkr (7,1 Mkr) på postorder/Internet. Försäljningen per land fördelar sig med 156,3 Mkr (143,6 Mkr) på Sverige, 95,5 Mkr (73,0 Mkr) på Norge och 19,0 Mkr (12,3 Mkr) på Finland. Jämfört med samma period föregående år har elva butiker tillkommit.

Den 8 juni 2006 öppnades vår 21:a butik i Norge och 60:e totalt i koncernen. Detta var i Sarpsborg där vår butik ligger i köpcentret Storbyen.

## Framtidsutsikter

Vår långsiktiga målsättning är en årlig försäljningstillväxt på 15 procent. Detta ska vi uppnå genom fortsatta nyetableringar och genom ökad försäljning i befintliga butiker. Expansionen ska fortsätta i Sverige, Norge och Finland. Vårt mål är att öppna 12-15 nya butiker under verksamhetsåret 2006/07 och 15-20 nya butiker under 2007/08. Organisationen rustas kontinuerligt för fortsatt tillväxt på både befintliga och nya marknader.

Beslut togs i mars 2006 att etablera butiker i Storbritannien. Styrelsens bedömning är att Storbritannien innebär långsiktigt stora möjligheter för Clas Ohlson. Bedömningen är att investeringen i framtiden kommer att ge en god utveckling som stödjer våra långsiktiga mål. Etableringen kommer under uppstartsfasen medföra ökade kostnader.

Förberedelserna för etableringen i Storbritannien har startat och målsättningen är att öppna 2-4 butiker i citylägen inom ett koncentrerat geografiskt område under verksamhetsåret 2008/09. Förberedelsearbetet består bland annat av organisationsuppbyggnad, bolagsbildning, sortimentsanpassningar med produktvarianter, bruksanvisningar, säkerhetsföreskrifter, produktion av kataloger och marknadsföringsmaterial samt att söka efter och kontraktera butikslägen.

Styrelsen har även reviderat målsättningen när det gäller resultatet. Vårt nya mål är en rörelsemarginal på 13-15 procent över en konjunkturcykel (tidigare nettomarginal 12 procent).



Vidare har styrelsen beslutat om en ökad satsning på egna märkesvaror. Vårt mål är att andelen egna märkesvaror inom tre år ska stå för 25 procent av försäljningen (utgör i dag 12 procent).

Kommande butiksetableringar som hittills är kontrakterade är Karlstad och Alna (Oslo, Norge) september 2006, Moss i Norge oktober 2006, Uddevalla och Nyköping i oktober 2006, Lørenskog (utanför Oslo i Norge) november 2006, Väsby utanför Stockholm januari-mars 2007, Nacka utanför Stockholm mars 2007, Örnsköldsvik mars/april 2007, Kristianstad april 2007, Kilden och Madla i Stavanger i Norge hösten 2007, Piteå oktober 2007 samt Skien i Norge hösten 2007.

Utbyggnaden av vårt centrallager i Insjön, etapp 3, pågår och den första delen av vår nya sorteringsanläggning togs framgångsrikt i drift under januari 2006. Anläggningen har nu kapacitet att leverera till cirka 70 butiker och kommer under 2006 att utökas till en kapacitet för cirka 90 butiker. Till och med april 2006 har 299,8 Mkr av totalt planerade 340 Mkr investerats i utbyggnaden av vårt centrallager.

## Kursutveckling och omsättning

B-aktien har varit noterad på Stockholmsbörsens O-lista sedan 5 oktober 1999. Emissionskursen var 106 kronor vilket omräknat efter den split (4:1) som genomfördes i oktober 2001 och den ytterligare split (2:1) som genomfördes oktober 2004 blir 13,25 kronor. Under verksamhetsåret som omfattar perioden 050501-060430 steg aktiekursen från 139 kronor till 149 kronor, vilket är en ökning med 7 procent. Under samma period ökade Affärsvärldens generalindex med 44 procent. Lägsta betalkurs under perioden var 132,50 kr noterat i maj medan högsta betalkurs under perioden var 169 kr noterat i september. Under perioden omsattes 21 512 000 Clas Ohlson-aktier på Stockholmsbörsen vilket motsvarar en omsättningshastighet på

33 procent. Under samma period uppgick den totala omsättningshastigheten på Stockholmsbörsen till 122 procent.\* Clas Ohlsons totala börsvärde uppgick den 30 april 2006 till 9,8 miljarder kr.

## Utdelning, årsstämma och finansiell information

Styrelsen föreslår årsstämman (den ordinarie bolagsstämman) att den totala utdelningen för 2005/06 blir 4,00 kr per aktie (föregående år 2,50 kr). Av detta utgör 3,00 kr ordinarie utdelning och 1,00 kr extrautdelning. Den totala föreslagna utdelningen motsvarar 262,4 Mkr (164,0 Mkr).

Årsstämman kommer att hållas lördagen den 9 september 2006 i Insjön. Distributionen av årsrapporten (årsredovisningen) tillsammans med kallelse till årsstämman beräknas ske andra veckan i augusti och sänds med post till samtliga aktieägare. Information om valberedning och anmälan finns på vår hemsida med adressen [www.clasohlson.com](http://www.clasohlson.com) under finansiell information – bolagsstämma.

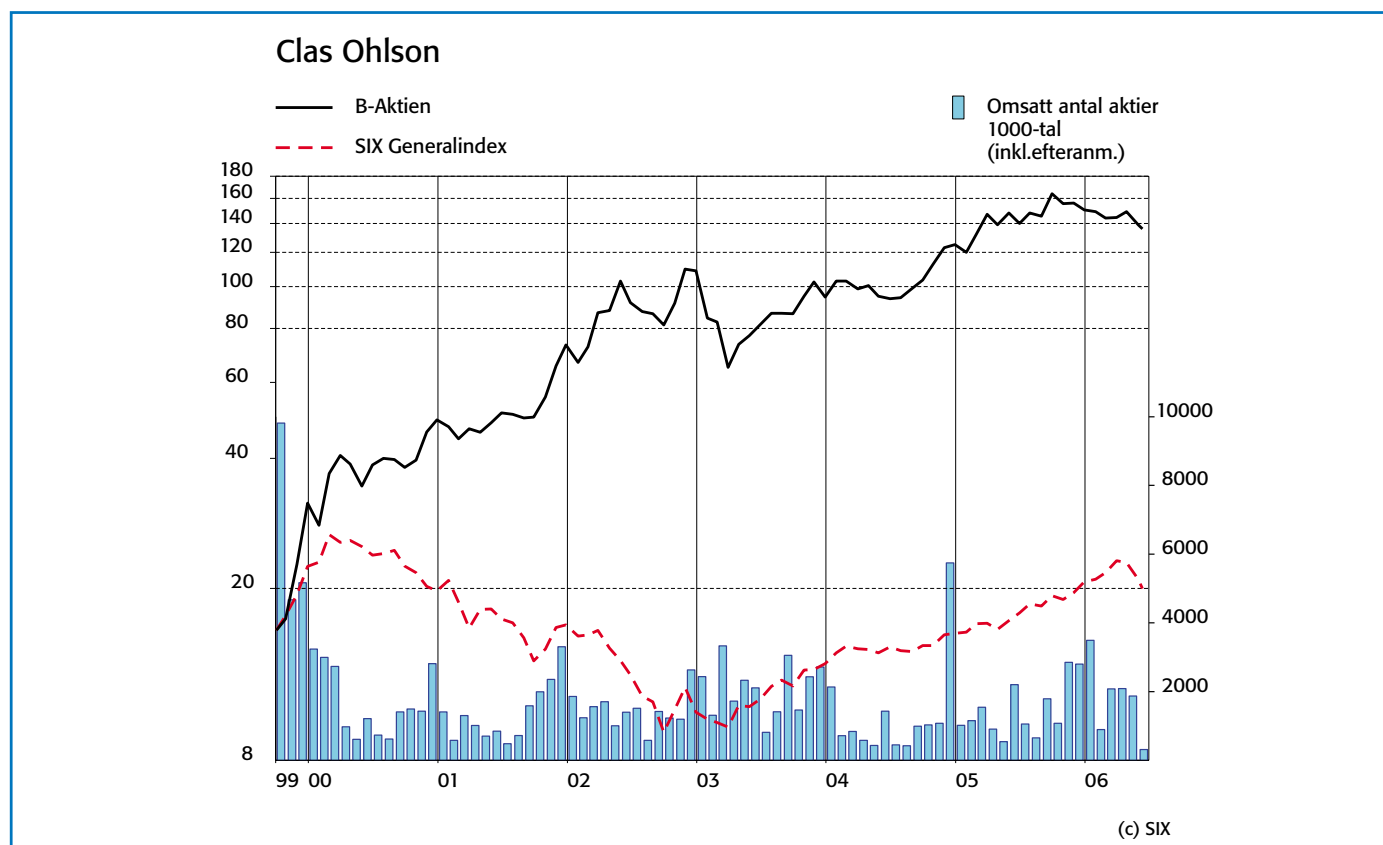
Aktuell finansiell information finns tillgänglig vid Clas Ohlsons huvudkontor i Insjön, telefon 0247-444 00, fax 0247-444 25 samt på vår hemsida med adressen [www.clasohlson.com](http://www.clasohlson.com).

Delårsrapporten för det första kvartalet 2006/07 lämnas den 8 september 2006.

Insjön 14 juni 2006

*Gert Karnberger*  
Verkställande direktör

\* Källa Stockholmsbörsen



## Resultaträkning Koncernen (Mkr)

	3 mån 060201- 060430	3 mån 050201- 050430	12 mån 050501- 060430	12 mån 040501- 050430	12 mån 030501- 040430
Försäljning	763,0	626,8	3 567,6	2 954,8	2 509,5
Kostnad för sålda varor	-465,9	-385,7	-2 144,5	-1 761,9	-1 501,1
<b>Bruttoresultat</b>	<b>297,1</b>	<b>241,1</b>	<b>1 423,1</b>	<b>1 192,9</b>	<b>1 008,4</b>
Försäljningskostnader	-227,8	-188,4	-855,6	-704,2	-588,9
Administrationskostnader	-22,5	-15,5	-80,6	-68,0	-61,9
Övriga rörelseintäkter/kostnader	-1,7	-0,3	-2,4	-0,2	-1,0
<b>Rörelseresultat</b>	<b>45,1</b>	<b>36,9</b>	<b>484,5</b>	<b>420,5</b>	<b>356,6</b>
Finansnetto	1,9	1,5	6,5	5,4	7,0
<b>Resultat efter finansiella poster</b>	<b>47,0</b>	<b>38,4</b>	<b>491,0</b>	<b>425,9</b>	<b>363,6</b>
Skatt	-14,0	-11,4	-138,9	-120,6	-102,7
<b>Årets vinst</b>	<b>33,0</b>	<b>27,0</b>	<b>352,1</b>	<b>305,3</b>	<b>260,9</b>
Bruttomarginal (%)	38,9	38,5	39,9	40,4	40,2
Rörelsemarginal (%)	5,9	5,9	13,6	14,2	14,2
Rörelsemarginal butiker (%)	5,9	6,0	13,8	14,5	14,5
Rörelsemarginal postorder/Internet (%)	6,9	2,4	8,6	8,6	9,4
Nettomarginal (%)	6,2	6,1	13,8	14,4	14,5
Avkastning på sysselsatt kapital (%)	-	-	42,4	43,9	45,2
Avkastning på eget kapital (%)	-	-	30,4	31,4	32,2
Soliditet (%)	70,4	66,2	70,4	66,2	67,3
Försäljning per kvadratmeter i butik, tkr	-	-	48	48	49
Data per aktie					
Antal aktier vid periodens slut	65,6 milj	65,6 milj	65,6 milj	65,6 milj	65,6 milj*
Vinst per aktie (kr)	0,50	0,41	5,37	4,65	3,98 *
Bruttokassaflöde per aktie (kr)	0,76	0,64	6,32	5,40	4,55 *
Eget kapital per aktie (kr)	19,16	16,14	19,16	16,14	13,47 *
Börskurs 30 april (kr)	-	-	149	139	100 *
Utdelning per aktie (kr)	-	-	4,00 **	2,50	2,00 *
P/e-tal, ggr	-	-	28	30	25
Kurs/bruttokassaflöde, ggr	-	-	24	26	22
Kurs/eget kapital	-	-	778 %	861 %	746 %
Direktavkastning	-	-	2,7 %	1,8 %	2,0 %
Utdelningsandel	-	-	74 %	54 %	50 %

\* omräknat efter split

\*\* föreslagen utdelning, varav 1,00 kr utgör extra utdelning



**Miniradio**  
Nr 38-1954



**Sladdlös luftpump**  
Nr 30-8762



**Fotboll**  
Nr 34-6323



**Grenuttag 4-vägs**  
Nr 36-2202



**Digitalmottagare**  
Nr 38-2025

## Balansräkning Koncernen (Mkr)

	06-04-30	05-04-30	04-04-30
<b>Tillgångar</b>			
Materiella anläggningstillgångar	637,2	558,0	407,6
Finansiella anläggningstillgångar	5,4	5,7	4,1
Varulager	749,0	542,9	447,1
Kortfristiga fordringar	55,3	46,4	36,4
Likvida medel, kortfristiga placeringar	338,4	445,2	417,9
Summa tillgångar	1 785,3	1 598,2	1 313,1
<b>Eget kapital och skulder</b>			
Eget kapital	1 256,9	1 058,6	883,7
Långfristiga skulder, icke räntebärande	22,8	18,3	63,3
Kortfristiga skulder, icke räntebärande	505,6	521,3	366,1
Summa eget kapital och skulder	1 785,3	1 598,2	1 313,1

## Koncernens kassaflöde (Mkr)

	3 mån 060201- 060430	3 mån 050201- 050430	12 mån 050501- 060430	12 mån 040501- 050430
Resultat efter finansiella poster	47,0	38,4	491,0	425,9
Justering för poster som inte ingår i kassaflödet	19,9	15,0	64,4	49,1
Betald skatt	-132,2	-20,0	-177,6	-38,8
<b>Kassaflöde från den löpande verksamheten före förändringar av rörelsekapital</b>	-65,3	33,4	377,8	436,2
Förändring av rörelsekapital	-26,1	-20,1	-190,0	-80,8
<b>Kassaflöde från den löpande verksamheten</b>	-91,4	13,3	187,8	355,4
Investeringar i materiella anläggningstillgångar	-39,7	-35,4	-139,6	-198,6
Förändring av kortfristiga placeringar	0,0	94,3	0,0	61,5
Förändring av långfristiga fordringar	0,0	0,0	0,0	-0,1
<b>Kassaflöde från investeringsverksamheten</b>	-39,7	58,9	-139,6	-137,2
Utdelning till aktieägare	-	-	-164,0	-131,2
<b>Kassaflöde från finansieringsverksamheten</b>	0,0	0,0	-164,0	-131,2
<b>Periodens kassaflöde</b>	-131,1	72,2	-115,8	87,0
Likvida medel vid periodens början	453,0	368,7	445,2	357,1
Kursdifferens i likvida medel	16,5	4,3	9,0	1,1
Likvida medel vid periodens slut	338,4	445,2	338,4	445,2
Under perioden erhållna räntor	2,8	1,5	7,1	6,1
Under perioden betalda räntor	0,0	0,2	0,4	0,5

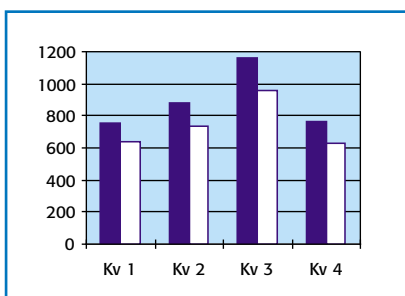
## Specifikation resultatförändring (Efter finansiella poster i Mkr)

	3 mån 060201- 060430	12 mån 050501- 060430
Resultat av ökad försäljning	17,7	121,5
Förändrad bruttomarginal	3,4	-17,3
Ökade administrationskostnader	-7,0	-12,6
Ökade uppbyggnadskostnader nya butiker	-0,5	-7,0
Ökade ombyggnadskostnader butiker	-2,4	-4,7
Ökade avskrivningar	-1,7	-13,8
Förbättrat finansnetto	0,4	1,1
Övrigt	-1,3	-2,1
Summa	8,6	65,1

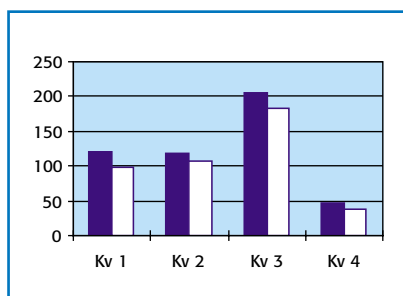
## Förändring av eget kapital (Mkr)

	12 mån 050501- 060430	12 mån 040501- 050430
Ingående eget kapital	1058,6	883,7
Utdelning till aktieägare	-164,0	-131,2
Förändring av omräkningsdifferens	10,2	0,8
Aktiverade kassaflödessäkringar, efter skatt	5,8	-
Ianspråktaga kassaflödessäkringar, efter skatt	-5,8	-
Periodens resultat	352,1	305,3
Utgående eget kapital	1256,9	1058,6

## Försäljning (Mkr)



## Resultat efter finansnetto (Mkr)



Fylld stapel  
= Räkenskapsåret 050501-060430  
Vit stapel  
= Räkenskapsåret 040501-050430

Kvartal 1 avser perioden maj-juli,  
kvartal 2 aug-okt, kvartal 3 nov-jan  
och kvartal 4 perioden febr-april.

## Resultat per kvartal (Mkr)

	Kv 4 03/04	Kv 1 04/05	Kv 2 04/05	Kv 3 04/05	Kv 4 04/05	Kv 1 05/06	Kv 2 05/06	Kv 3 05/06	Kv 4 05/06
Försäljning	548,6	635,3	737,4	955,3	626,8	759,4	880,4	1164,8	763,0
Kostnad sålda varor	-342,7	-378,8	-436,3	-561,1	-385,7	-453,3	-524,5	-700,8	-465,9
Övriga rörelsekostnader	-166,7	-160,2	-195,5	-212,5	-204,2	-187,4	-239,7	-259,5	-252,0
Finansnetto	2,1	1,5	1,2	1,2	1,5	1,6	1,5	1,5	1,9
Res efter finansnetto	41,3	97,8	106,8	182,9	38,4	120,3	117,7	206,0	47,0
Nettomarginal	7,5%	15,4%	14,5%	19,1%	6,1%	15,8%	13,4%	17,7%	6,2%

Kvartalssiffrorna före kvartal 1 2005/06 har inte upprättats enligt IFRS.

## Årsstämma

Årsstämma hålls lördagen den 9 september 2006 i Insjön. Distribution av årsredovisningen tillsammans med kallelse till årsstämma beräknas ske andra veckan i augusti och sänds till samtliga aktieägare.

## Kommande informationstillfällen

Årsredovisningen kommer också att finnas tillgänglig den andra veckan i augusti på Clas Ohlsons huvudkontor i Insjön, telefon 0247-444 00, fax 0247-444 25. Årsredovisningar och annan aktuell finansiell information finns tillgänglig på vår hemsida med adressen [www.clasohlson.se](http://www.clasohlson.se).

Delårsrapporten för det första kvartalet 2006/07 kommer att publiceras den 8 september 2006. Delårsrapporten för det andra kvartalet 2006/07 kommer att publiceras den 8 december 2006. Delårsrapporten för det tredje kvartalet 2006/07 kommer att publiceras den 14 mars 2007. Bokslutskommunikén för verksamhetsåret 2006/07 kommer att publiceras 14 juni 2007.

## Bilaga 1

### Clas Ohlsons övergång till IFRS 2005

Den 1 maj 2005 övergick Clas Ohlson till att tillämpa de av EU godkända International Financial Reporting Standards (IFRS). Tidigare sammanställdes den finansiella rapporteringen i enlighet med gällande svenska redovisningsprinciper. Den finansiella rapporteringen för perioder som börjar den 1 maj 2005 eller senare är därmed sammanställda i enlighet med IFRS. Detta har även tillämpats retroaktivt på jämförelsedata för 2004/05 med undantag för rapporteringen av finansiella instrument (IAS 39). Dessa har inte omarbetats då något krav på retroaktiv tillämpning av denna redovisningsprincip ej finns.

Årsredovisning för 2005/06 samt delårsrapporterna ska innehålla ett jämförelseår som kommer att räknas om i enlighet med IFRS. Som ett resultat av detta kommer den 1 maj 2004 vara Clas Ohlsons övergångsdatum till IFRS. Två standarder, IAS 32 och IAS 39, har införts från den 1 maj 2005.

### Principer för införandet av IFRS

IFRS 1, Första gången IFRS tillämpas, behandlar övergångsreglerna vid införandet av IFRS. IFRS 1 kräver ett jämförelseår och en öppningsbalans enligt IFRS per övergångsdatum.

De redovisningsprinciper som tillämpas i öppningsbalansen ska i allmänhet överensstämma med varje IFRS som gäller vid rapporteringstillfället. Några undantag från fullständig retroaktiv tillämpning är tillåtna. När öppningsbalansen för IFRS redovisats har Clas Ohlson tillämpat övergångsbestämmelserna på följande sätt:

- Materiella anläggningstillgångar (IAS 16): tidigare anskaffningsvärde med avdrag för ackumulerade avskrivningar har använts, det vill säga ingen omräkning har skett.
- Ersättningar till anställda (IAS 19): införandet av IAS 19 anses inte vara en övergångseffekt eftersom RR29 redan har tillämpats från den 1 maj 2004. Ackumulerade aktuariella vinster och förluster för förmånsbestämda pensionsplaner nollställdes i samband med övergången och redovisades fullt ut i pensionsskuld och eget kapital. Införandet hade dock ingen materiell effekt på Clas Ohlson koncernens eget kapital.
- IAS 32 och IAS 39 har införts från och med den 1 maj 2005 och ingen omräkning av jämförelseperioder är nödvändig. Finansiella tillgångar, skulder och derivatinstrument har redovisats enligt IAS 32 och IAS 39 från den 1 maj 2005.
- Omräkningsdifferenser avseende investeringar i utlandsverksamheter ska enligt IAS 21 redovisas som en separat post i eget kapital. Vid försäljning av utlandsverksamheter ska ackumulerade omräkningsdifferenser redovisas som en del av resultatet av avyttringen. Clas Ohlson har redovisat omräkningsdifferenserna separat sedan utlandsverksamheterna startades och kommer att fortsätta att redovisa dessa ackumulerade omräkningsdifferenser, det vill säga tidigare ackumulerade omräkningsdifferenser kommer inte att nollställas.

Clas Ohlson har till och med utgången av 2005-04-30 redovisat koncernens finansiella rapporter i enlighet med Redovisningsrådets rekommendationer, som under senare år i stor utsträckning har anpassats till IAS/IFRS. Detta tillsammans med de frivilliga undantag som beskrivs ovan gör att effekterna av övergången till IFRS begränsas till omklassificering i balansräkningen av kortfristiga placeringar och avsättningar, vilket beskrivs närmare nedan.

Redovisning av derivatinstrument till verkligt värde i balansräkningen enligt IAS 39 och vinster och förluster som uppstår på grund av omvärdering avseende derivatinstrument som kvalificerar för kassaflödessäkring, redovisats från den 1 maj 2005 i säkringsreserv inom eget kapital.

### Förändrade redovisningsprinciper

#### IAS 16 Materiella anläggningstillgångar

Denna rekommendation kräver att anläggningstillgångars anskaffningsvärde delas upp på väsentliga komponenter och varje komponent avskrivs separat över sin bedömda nyttjandeperiod. Redovisningen har redan under 2004/05 anpassats efter detta och har haft en marginell påverkan.

#### IAS 7 Kassaflödesanalys

Clas Ohlson har tidigare redovisat kassa och bank samt kortfristiga placeringar separat i balansräkningen enligt årsredovisningslagen. I samband med övergången kommer de kortfristiga placeringar som uppfyller definitionen på likvida medel enligt IAS 7 att redovisas tillsammans med banktillgodohavanden under rubriken likvida medel i balansräkningen. Clas Ohlson har tidigare klassificerat kassa och bank samt kortfristiga placeringar med en löptid upp till tolv månader som likvida medel i kassaflödesanalysen. Enligt IAS 7 får endast likvida tillgångar som vid anskaffningstidpunkten hade en återstående löptid som ej överstiger tre månader redovisas som likvida medel. Vidare kommer den upplupna räntan på kortfristiga placeringar som tidigare redovisats bland interimförordningar nu att redovisas på raden likvida medel respektive kortfristiga placeringar. Detta betyder att likvida medel i kassaflödesanalysen minskar med 61,5 Mkr per den 1 maj 2004. Detta påverkar också kassaflödet från investeringsverksamheten för räkenskapsåret 2004/05 som därmed

ökar med 61,5 Mkr. Vidare kommer den upplupna räntan på kortfristiga placeringar som tidigare redovisats bland interimförordningar nu att redovisas på raden likvida medel respektive kortfristiga placeringar. Likvida medel i kassaflödesanalysen per den 30 april 2005 påverkas dock inte av denna ändring.

### Eget kapital

I balansräkningen görs en uppdelning i enlighet med uttalande från Redovisningsrådets akutgrupp (URA 47) i aktiekapital, övrigt tillskjutet kapital, omräkningsdifferenser och balanserad vinst jämförd med tidigare i fritt och bundet eget kapital.

### Avsättningar

Omklassificering kommer även att göras av avsättningar så att en fördelning sker mellan kortfristiga och långfristiga skulder i enlighet med IAS 1.

### IAS 39 Finansiella instrument och säkringsredovisning

IAS 39 innefattar bland annat regler för värdering av valutaterminkontrakt. Vid såväl årsbokslutstillfället 2005-04-30 som 2006-04-30 fanns inga utestående valutaterminkontrakt. Däremot finns det normalt sådana kontrakt löpande under året. Tidigare har valutaterminkontrakt ej värderats löpande (off balance). Clas Ohlson koncernen har från den 1 maj 2005 i stället tillämpat säkringsredovisning för dessa.

Enligt IAS 39 ska derivat alltid tas upp till verkligt värde i balansräkningen. Verkligt värde motsvarar marknadsvärdet på de finansiella marknaderna vid bokslutsdagen. Om derivaten inte är ett instrument i en valutasäkring ska förändringar i verkligt värde redovisas över resultaträkningen. Vid säkring av kassaflöde som är kvalificerade för säkringsredovisning, ska förändringar i säkringsinstrumentens verkliga värde redovisas under eget kapital, tills underliggande, säkrad post, redovisas, varvid samtidigt alla därtill knutna säkringsposter i eget kapital överförs till resultaträkningen. Kortfristiga placeringar kommer att klassificeras som finansiella tillgångar, värderade till verkligt värde via resultaträkningen. Dessa har enligt tidigare principer värderats till upplupet anskaffningsvärde. Från och med 2005-05-01 kommer dessa istället att värderas till marknadsvärde. Effekterna av IAS 39 påverkar ej öppningsbalansen för 2005-05-01, eftersom några derivatinstrument inte finns per detta datum och effekten av ändrad värdering av kortfristiga placeringar är obetydlig.

### Effekter av övergång till IFRS

Effekterna av hur omräkningen jämförelsetalen i balansräkningen under 2004/05 har påverkats redovisas i tabellen nedan. Ingen effekt uppkom vid övergången till IFRS med avseende på eget kapital respektive resultaträkning för 2004/05.

Säkringsredovisning används när det gäller valutaterminkontrakt (kassaflödessäkring). Tidigare har valutaterminkontrakt ej värderats löpande (off balance). Vid årsbokslutet för såväl 2005-04-30 som 2006-04-30 fanns inga utestående valutaterminkontrakt.

2004-05-01 (öppningsbalans)	Svenska redovisningsprinciper	Effekt av övergång till IFRS	IFRS
Upplupna intäkter	20,7	-0,7	20,0
Kortfristiga placeringar	160,6	-99,1	61,5
Kassa och bank	257,3	-257,3	-
Likvida medel	-	+357,1	357,1
Övriga omsättningstillgångar	462,8	-	462,8
<b>Summa omsättningstillgångar</b>	<b>901,4</b>	<b>0,0</b>	<b>901,4</b>
2005-04-30	Svenska redovisningsprinciper	Effekt av övergång till IFRS	IFRS
Upplupna intäkter	32,2	-0,5	31,7
Kortfristiga placeringar	73,3	-73,3	0,0
Kassa och bank	371,4	-371,4	-
Likvida medel	-	+445,2	445,2
Övriga omsättningstillgångar	557,6	-	557,6
<b>Summa omsättningstillgångar</b>	<b>1 034,5</b>	<b>0,0</b>	<b>1 034,5</b>
Avsättningar	30,8	-30,8	-
Långfristiga skulder	0,0	+18,3	18,3
Kortfristiga skulder	508,8	+12,5	521,3
<b>Summa avsättningar och skulder</b>	<b>539,6</b>	<b>0,0</b>	<b>539,6</b>

### Moderbolaget

Moderbolaget tillämpar per den 1 januari 2005 Redovisningsrådets rekommendation RR 32 Redovisning för juridiska personer med retroaktiv effekt från och med 1 januari 2004. Rekommendationen innebär att juridiska personer vars värdepapper på balansdagen är noterade på svensk börs som huvudregel ska tillämpa de IFRS som tillämpas i koncernredovisningen. Övergången till RR 32 har inte haft någon påverkan på det rapporterade resultatet för 2004/05.

# CLAS OHLSON

## Clas Ohlson AB (publ), 793 85 INSJÖN

Telefon 0247-444 00 • Telefax 0247-444 25

E-post: order@clasohlson.se • Internet: www.clasohlson.com

Org. nr: 556035-8672