

Bokslutskommuniké 2013-05-01 – 2014-04-30

Fjärde kvartalet 2013/14

- Försäljningen ökade med 9 % till 1 386 Mkr (1 274). I lokala valutor var ökningen 10 %
- Rörelseresultatet uppgick till -18 Mkr (-19)
- Resultat efter skatt uppgick till -12 Mkr (-17)
- Resultat per aktie uppgick till -0,19 kr (-0,27)

Verksamhetsåret 2013/14

- Försäljningen ökade med 4 % till 6 808 Mkr (6 519). I lokala valutor var ökningen 7 %
- Rörelseresultatet ökade med 23 % till 531 Mkr (431)
- Vinst efter skatt ökade med 22 % till 405 Mkr (332)
- Vinst per aktie ökade med 23 % till 6,42 kr (5,23)
- Kassaflödet från den löpande verksamheten uppgick till 689 Mkr (518)
- Utdelningen föreslås till 4,75 kr per aktie (4,25)

Händelser efter rapportperiodens slut

- Försäljningen i maj ökade med 12 % till 512 Mkr (455). I lokala valutor var ökningen 13 %
- Styrelsebeslut att utnyttja stämmans bemyndigande att återköpa aktier för att säkra LTI 2014

Kommentar från VD

”Det är glädjande att kunna rapportera en försäljningsökning om 10 procent i vårt fjärde kvartal. Vi har stärkt vår tillväxt på samtliga marknader och i alla försäljningskanaler främst till följd av ett positivt mottagande från våra kunder gällande vårt breda och prisvärda vårsortiment.

Vi fortsätter att investera för framtiden. I kvartalet har vi ökat marknadsföringsinsatserna för att ytterligare stärka vårt varumärke och vår försäljning. Vidare har vi invigt vår första franchisebutik i Dubai och med det investerat i en ny franchisemodell, som öppnar upp framtida möjligheter för tillväxt i nya regioner.

Trots dessa satsningar har vi förbättrat vårt resultat. Såväl i det fjärde kvartalet, som är vårt minsta kvartal, men framförallt på helåret då rörelseresultatet ökar med 23 procent.

Med en försäljningsökning på 13 procent i maj har vi fått en mycket bra start på det nya verksamhetsåret. Det är särskilt roligt att se att vårt segment utanför Norden fortsätter att utvecklas positivt”, säger Klas Balkow, VD och koncernchef, Clas Ohlson AB.

| | 3 mån 140201- 140430 | 3 mån 130201- 130430 | 12 mån 130501- 140430 | 12 mån 120501- 130430 |
|-------------------------------------|----------------------------|----------------------------|-----------------------------|-----------------------------|
| Försäljning, Mkr | 1 386 | 1 274 | 6 808 | 6 519 |
| Rörelseresultat, Mkr | -18 | -19 | 531 | 431 |
| Vinst efter skatt, Mkr | -12 | -17 | 405 | 332 |
| Bruttomarginal, % | 41,1 | 40,5 | 42,6 | 41,6 |
| Rörelsemarginal, % | -1,3 | -1,5 | 7,8 | 6,6 |
| Soliditet, % | 58 | 59 | 58 | 59 |
| Vinst per aktie före utspädning, kr | -0,19 | -0,27 | 6,42 | 5,23 |

Verksamheten

Verksamheten utgörs av försäljning av produkter inom Bygg, El, Multimedia, Hem och Fritid. Sortimentet inriktas på prisvärda produkter som löser vardagens praktiska små problem. Verksamheten bedrivs i Sverige, Norge, Finland och Storbritannien via butik, e-handel, katalog och telefon samt via en franchisebutik i Dubai. Antalet butiker var vid periodens utgång 185 (174) varav 78 i Sverige, 64 i Norge, 30 i Finland, 12 i Storbritannien och en franchisebutik i Dubai.

Fjärde kvartalet 2013/14 (februari-april)

Under det fjärde kvartalet har 3 nya butiker (2) öppnats, två i Sverige och en franchisebutik i Dubai.

Försäljning

Försäljningen ökade till 1 386 Mkr jämfört med 1 274 Mkr föregående år, en ökning med 9 procent. I lokala valutor ökade försäljningen med 10 procent. Jämfört med den 30 april 2013 har 11 butiker (17) tillkommit och det totala antalet uppgick per den 30 april 2014 till 185 butiker.

Distanshandeln i fjärde kvartalet ökade med 43 procent till 30 Mkr (21). I lokala valutor ökade distanshandeln med 44 procent.

Försäljningen under det fjärde kvartalet 2013/14 fördelar sig enligt följande:

| Länder, Mkr | 2013/14 | 2012/13 | Procentuell förändring | Procentuell förändring, lokal valuta |
|----------------|---------|---------|------------------------|--------------------------------------|
| Sverige | 651 | 595 | +9 | +9 |
| Norge | 538 | 519 | +4 | +9 |
| Finland | 128 | 107 | +19 | +13 |
| Utanför Norden | 69 | 52 | +33 | +22 |
| | 1 386 | 1 274 | +9 | +10 |

Försäljningsökningen om 9 procent fördelar sig enligt följande:

| | |
|-----------------------------------|-------------|
| Jämförbara butiker i lokal valuta | +5 % |
| Nya butiker | +5 % |
| <u>Valutaeffekter</u> | <u>-1 %</u> |
| Summa | +9 % |

Resultat

Bruttomarginalen ökade till 41,1 procent vilket är 0,6 procentenheter högre jämfört med motsvarande period föregående år (40,5). Bruttomarginalen har påverkats positivt framförallt av en gynnsam försäljningsmix. Bruttomarginalen har påverkats negativt av exponeringen mot den norska kronan, vilket har vägts upp av en positiv påverkan av exponeringen mot USA-dollar.

Försäljningskostnadernas andel uppgick till 39,3 procent (39,0). Andelen har påverkats av högre marknadsföringskostnader i kvartalet, vilket utgör en omfördelning inom verksamhetsåret, som till stor del har kompenseras av en ökad försäljning i jämförbara butiker. Uppstartskostnader för nya och ombyggda butiker uppgick till 5 Mkr (5) i kvartalet.

Periodens avskrivningar uppgick till 51 Mkr (50).

Rörelseresultatet uppgick till -18 Mkr (-19).

Rörelsemarginalen uppgick till -1,3 procent (-1,5).

Resultatet efter finansiella poster uppgick till -18 Mkr (-20).

Avistakurserna för de viktigaste valutorna var i genomsnitt 1,07 för norska kronan och 6,48 för USA-dollar jämfört med 1,13 respektive 6,43 föregående år. Valutasäkringar har gjorts i USD och NOK. Bolaget säkrar hälften av det förväntade flödet, vanligtvis i januari/februari och juni/juli, för kommande sexmånadersperioder.

Verksamhetsåret 2013/14 (maj -april)

Under verksamhetsåret har 11 nya butiker (17) öppnats, fem i Sverige, två i Norge, tre i Finland och en franchisebutik i Dubai.

Försäljning

Försäljningen ökade till 6 808 Mkr jämfört med 6 519 Mkr föregående år, en ökning med 4 procent. I lokala valutor ökade försäljningen med 7 procent.

Distanshandeln uppgick till 122 Mkr (122). Distanshandeln under föregående år påverkades positivt av lanseringen av den nya e-handelsplattformen med olika öppningserbjudanden.

Försäljningen under verksamhetsåret 2013/14 fördelar sig enligt följande:

| Länder, Mkr | 2013/14 | 2012/13 | Procentuell förändring | Procentuell förändring, lokal valuta |
|----------------|---------|---------|------------------------|--------------------------------------|
| Sverige | 3 167 | 3 028 | +5 | +5 |
| Norge | 2 697 | 2 665 | +1 | +8 |
| Finland | 658 | 563 | +17 | +14 |
| Utanför Norden | 285 | 263 | +9 | +9 |
| | 6 808 | 6 519 | +4 | +7 |

Försäljningsökningen om 4 procent fördelar sig enligt följande:

| | |
|-----------------------------------|------|
| Jämförbara butiker i lokal valuta | +2 % |
| Nya butiker | +5 % |
| Valutaeffekter | -3 % |
| Summa | +4 % |

Resultat

Bruttomarginalen ökade till 42,6 procent vilket är 1,0 procentenheter högre jämfört med motsvarande period föregående år (41,6). Bruttomarginalen har påverkats positivt av en gynnsam försäljningsmix och lägre kostnader för infrakter samt negativt av valutaeffekter.

Försäljningskostnadernas andel minskade med 0,2 procentenheter till 32,1 procent (32,3). Upptartskostnaderna för nya och ombyggda butiker uppgick till 26 Mkr (44).

Årets avskrivningar uppgick till 209 Mkr (198).

Rörelseresultatet ökade med 23 procent till 531 Mkr (431).

Rörelsemarginalen ökade med 1,2 procentenheter till 7,8 procent (6,6).

Resultatet efter finansiella poster ökade med 26 procent till 530 Mkr (420).

Avistakurserna för de viktigaste valutorna var i genomsnitt 1,08 för norska kronan och 6,54 för USA-dollar jämfört med 1,16 respektive 6,66 föregående år. Valutasäkringar har gjorts i USD och NOK.

Bolaget säkrar hälften av det förväntade flödet, vanligtvis i januari/februari och juni/juli, för kommande sexmånadersperioder.

Investeringar

Under verksamhetsåret har investeringar gjorts med 172 Mkr (167). Av dessa avser 64 Mkr (103) investeringar i nya eller ombyggda butiker. Övriga investeringar är i huvudsak IT- och ersättningsinvesteringar. Investeringar i IT-system under verksamhetsåret uppgick till 41 Mkr (37).

Finansiering och likviditet

Kassaflödet från den löpande verksamheten uppgick under verksamhetsåret till 689 Mkr (518). Årets kassaflöde, efter investerings- och finansieringsverksamhet, var 234 Mkr (17). Ordinarie utdelning till Clas Ohlsons aktieägare i september 2013 uppgick till 268 Mkr (269).

Genomsnittligt lagervärde under 12 månader uppgick till 1 406 Mkr (1 336). Lageromsättningshastigheten på distributionscentralen rullande 12-månader uppgick till 6,9 gånger (6,9).

Vid verksamhetsårets slut uppgick varulagret till 1 348 Mkr (1 304). Jämfört med föregående år har 10 egna butiker tillkommit.

Återköp av egna aktier avseende säkring av LTI 2013 (Long Term Incentive program 2013) har skett med 22 Mkr (36) under året.

Koncernens nettokassa, det vill säga likvida medel reducerat med räntebärande skulder, uppgick till 358 Mkr (125). Soliditeten uppgick till 58 procent (59).

Antal aktier

Antalet registrerade aktier uppgår till 65 600 000 vilket är oförändrat mot föregående år. Per den 30 april 2014 innehade bolaget 2 459 006 aktier (2 312 192) motsvarande 4 procent (4) av totala antalet registrerade aktier. Antalet utestående aktier, netto efter återköp, uppgick vid periodens slut till 63 140 994 aktier (63 287 808).

Anställda

Antalet anställda i koncernen var i genomsnitt 2 629 (2 524) varav 1 120 (1 097) kvinnor.

Moderbolaget

Moderbolagets omsättning uppgick till 5 395 Mkr (5 157) och resultatet efter finansiella poster uppgick till 441 Mkr (307).

Verksamhetsårets investeringar har uppgått till 135 Mkr (83). Moderbolagets ansvarsförbindelser uppgick till 288 Mkr (275).

Händelser efter periodens slut

Försäljning i maj 2014

Försäljningen under maj ökade med 12 procent till 512 Mkr (455). I lokala valutor ökade försäljningen med 13 procent.

Jämfört med samma månad föregående år har 9 butiker (17) tillkommit och det totala antalet butiker uppgick per den sista maj 2014 till 185 butiker.

Försäljningen under maj fördelar sig enligt följande:

| Länder, Mkr | 2014/15 | 2013/14 | Procentuell förändring | Procentuell förändring, lokal valuta |
|----------------|---------|---------|------------------------|--------------------------------------|
| Sverige | 243 | 215 | +13 | +13 |
| Norge | 195 | 180 | +9 | +11 |
| Finland | 50 | 42 | +17 | +11 |
| Utanför Norden | 24 | 17 | +38 | +26 |
| | 512 | 455 | +12 | +13 |

Avslutad prestationsperiod långsiktigt incitamentprogram LTI 2011

Kvalifikationsperioden och prestationsperioden för det långsiktiga incitamentsprogrammet LTI 2011 löpte under perioden 1 maj 2011 till 30 april 2014. Tilldelning av totalt 34 050 aktier genomfördes den 2 maj, efter rapportperiodens slut, i enlighet med stämmobeslut om aktiematchning med 1 aktie per köpt aktie till de deltagare som kvarstod i anställning efter den 3-åriga kvalifikationsperioden.

Efter avslutad kvalifikationsperiod har styrelsen fattat beslut om tilldelning av 7,6 optioner per köpt aktie (5-15 optioner vid måluppfyllelse), baserat på fastställda kriterier gällande försäljnings- och vinsttillväxt. Totalt har 258 780 optioner tilldelats. Personaloptionerna kan nyttjas tidigast den 16 juni 2014 och senast den 27 april 2018 och ger deltagarna rätt att köpa Clas Ohlson aktier till priset 108,10 kr per aktie.

Utveckling utanför Norden

Försäljningsutvecklingen i Storbritannien går fortsatt i rätt riktning med en försäljningsökning i fjärde kvartalet i jämförbara enheter om över 5 procent. Under kvartalet har extra marknadsföringsinsatser gjorts för att ytterligare öka varumärkeskännedomen på den brittiska marknaden och stödja försäljningen.

Den 30 april öppnade Clas Ohlsons första franchisebutik i Mirdif City Centre i Dubai, Förenade Arabemiraten. Butiken i Dubai har fått ett gott mottagande och intresset för Clas Ohlsons koncept och breda sortiment har varit stort.

Förberedelserna för inträde på den tyska marknaden, med initialt 1-2 butiker i norra Tyskland och e-handel, löper enligt plan. Clas Ohlsons första butik i Tyskland beräknas öppna under kalenderåret 2015.

Utveckling säljkanaler

Som ett led i Clas Ohlsons omnikanalstrategi utvecklas samtliga försäljningskanaler (distanshandel och butik) till att samverka med varandra.

Distanshandeln fortsätter att utvecklas väl med en försäljningsökning i fjärde kvartalet om 44 procent. Vidare har Clas Ohlson under kvartalet tilldelats priset för Årets kundupplevelse 2014 vid Nordic eCommerce Summit i Stockholm.

Under räkenskapsåret 2013/14 har 11 nya Clas Ohlson-butiker öppnats. Under innevarande räkenskapsår 2014/15 beräknas 10-15 butiker att etableras. Antalet framtida butiksetableringar som kontrakterats uppgår till totalt 13 butiker.

Clas Ohlson kommer att med start verksamhetsåret 2014/15 att avstå från att särredovisa försäljningen från enskilda försäljningskanaler.

Förslag till utdelning

Styrelsen föreslår en utdelning för 2013/14 på 4,75 kr per aktie (4,25 kr). Den föreslagna utdelningen uppgår totalt till 312 Mkr (279) vilket utgör 77 procent (84) av verksamhetsårets resultat efter skatt.

LTI 2014 och utnyttjande av bemyndigande att återköpa aktier

I maj 2014 infördes det långsiktiga incitamentsprogrammet LTI 2014 enligt samma struktur som tidigare implementerade LTI-program. Lösenpriset för de villkorade personaloptionerna är fastställt till 153,60 kr per aktie med eventuellt utnyttjande, efter den treåriga kvalifikationsperioden, mellan juni 2017 och april 2021.

Årsstämman i Clas Ohlson AB gav den 7 september 2013 styrelsen mandat att under perioden fram till nästa årsstämma förvärva maximalt 862 000 aktier för att säkra företagens åtagande i samband med införandet av ett aktierelaterat incitamentsprogram, LTI 2014. Det totala antalet aktier som krävs för att säkra åtagandet för LTI 2014 har beräknats till 575 000 aktier. En del av åtagandet för LTI 2014 kan säkras genom att använda aktier (400 000) som återköpts för att säkra LTI 2011, där matchningsaktier och optioner tilldelats efter avslutad treårig prestationsperiod samt aktier som återköpts för LTI 2012 där behovet omräknats med beaktande av deltagare i programmet som slutat (75 000).

Styrelsen har beslutat att utnyttja stämmans bemyndigande för att återköpa de resterande 100 000 aktier som krävs för att säkra bolagets åtagande gällande LTI 2014. Förvärv kommer att ske på Nasdaq OMX Stockholm, under perioden fram till årsstämman 2014, till ett pris inom det vid var tid registrerade kursintervallet. Bolagets innehav av Clas Ohlson aktier uppgick per den 30 april 2014 till 2 459 006 aktier motsvarande 4 procent av totala antalet registrerade aktier.

Framtidsutsikter

Clas Ohlsons affärsidé, att erbjuda ett brett och prisvärt sortiment för att lösa vardagens praktiska små problem, har en stark attraktionskraft på etablerade marknader. Konceptet är unikt i sitt slag och har potential att expanderas till nya marknader och nya kundsegment och öka bolagets marknadsandelar på befintliga marknader.

Clas Ohlsons långsiktiga finansiella mål består av ett försäljningsmål och ett lönsamhetsmål. Försäljningsmålet är en årlig försäljningstillväxt i lokal valuta och jämförbara enheter om minst 2 procent. Därutöver kommer fortsatt etablering av nya butiker på såväl befintliga som nya marknader kommuniceras årligen där antalet planerade nya butiker anges som ett spann. Lönsamhetsmålet är en årlig rörelsemarginal om lägst 10 procent.

Tillväxten på nya marknader ska ske i enlighet med de långsiktiga finansiella målen. Under de kommande åren beräknas etablering på nya marknader att belasta Clas Ohlsons rörelsemarginal med upp till 2-3 procentenheter under ett verksamhetsår.

En fortsatt utveckling av Clas Ohlsons sortiment, säljkanaler och nya kundsegment (företagskunder) skapar ytterligare tillväxtpotentialer, både på etablerade marknader och nya marknader. Lansering av företagskonceptet Clas Office beräknas ske under 2014, med start i Sverige och Norge.

Genom ett franchisesamarbete har en butik etablerats i Dubai och ytterligare en butik planeras öppna under verksamhetsåret. Efter utvärdering av de initiala butiker som etableras, är ambitionen att via franchise etablera minst 20 butiker i GCC-regionen under en femårsperiod.

Clas Ohlsons förbereder för inträde på den tyska marknaden med initialt 1-2 butiker i norra Tyskland och e-handel med planerad lansering under kalenderåret 2015.

Förberedelserna för implementering av ny IT-plattform pågår, vilken ska stötta Clas Ohlsons verksamhet och framtida tillväxt och utveckling.

Risker och osäkerhetsfaktorer

Clas Ohlsons verksamhet medför risker som i varierande omfattning kan påverka koncernen negativt. Arbete bedrivs kontinuerligt med att uppdatera koncernens risksituation genom en dokumenterad och systematisk process där risker identifieras, värderas, övervakas samt rapporteras. Prioritet läggs på de risker som bedöms kunna ge mest negativ effekt utifrån sannolikhet för inträffande och möjlig påverkan på verksamheten. Detta arbete bidrar till den strategiska och operativa styrningen av bolaget.

Risker av rörelsekaraktär utgörs främst av etableringen på nya marknader, inköp i Asien, IT-system, konkurrens, logistik, strejk, nyckelpersoner, socialt ansvar, sortiment och svinn medan risker av finansiell karaktär främst utgörs av konjunkturförutsättningar, löneinflation, råvarupriser, transportkostnader och valutaexponering.

För en utförlig beskrivning av koncernens risker och hanteringen av dessa hänvisas till årsredovisningen för 2012/13, sidan 24-26. Utöver de risker som beskrivs där bedöms inte några väsentliga risker ha tillkommit.

Redovisningsprinciper

Clas Ohlson tillämpar International Financial Reporting Standards (IFRS) som antagits av EU. Denna delårsrapport har upprättats i enlighet med årsredovisningslagen, IAS 34 Delårsrapportering och RFR 1 Kompletterande redovisningsregler för koncerner.

Moderbolagets redovisning är upprättad enligt den svenska årsredovisningslagen och Rådet för finansiell rapporterings rekommendation RFR 2. Samma redovisningsprinciper som för koncernen tillämpas utom i de fall som anges under avsnittet ”Moderbolagets redovisningsprinciper” i årsredovisningen för 2012/13, sidan 66. Samma redovisningsprinciper och beräkningsmetoder tillämpas som i senaste årsredovisningen förutom vad som anges nedan.

IASB (International Accounting Standards Boards) har utfärdat nya och reviderade IFRS standarder samt tolkningsuttalanden som gäller från den 1 maj 2013. Dessa har dock inte haft någon nämnvärd effekt på koncernens resultat- eller balansräkningar.

För en utförligare beskrivning av de redovisningsprinciper som tillämpats för koncernen och moderbolaget i denna delårsrapport, se årsredovisningen för räkenskapsåret 2012/13, sidan 64-66.

Finansiell information

Aktuell finansiell information finns tillgänglig på Clas Ohlsons hemsida: <http://om.clasohlson.com/> under fliken ”aktieägare” samt vid Clas Ohlsons huvudkontor i Insjön, telefon 0247-444 00.

Analytiker- och medieträff

Analytiker- och medieträff hålls onsdagen den 11 juni klockan 10:00 på Operaterassen i Stockholm och kan också följas via Clas Ohlsons hemsida <http://om.clasohlson.com/> eller www.financialhearings.com

Kalendarium

- Årsredovisning för verksamhetsåret 2013/14 publiceras i augusti 2014
- Delårsrapport för det första kvartalet 2014/15 publiceras den 10 september 2014
- Årsstämma för verksamhetsåret 2013/14 äger rum i Insjön den 13 september 2014
- Delårsrapport för det andra kvartalet 2014/15 publiceras den 9 december 2014
- Delårsrapport för det tredje kvartalet 2014/15 publiceras den 11 mars 2015
- Delårsrapport för det fjärde kvartalet 2014/15 publiceras den 10 juni 2015

Denna rapport har ej granskats av bolagets revisorer.

Insjön 11 juni 2014

Klas Balkow

VD och koncernchef
Clas Ohlson AB

För mer information kontakta:

Sara Kraft Westrell, Informations- och IR-direktör, telefon 0247-649 13

Informationen i denna delårsrapport är sådan som Clas Ohlson ska offentliggöra enligt lagen om värdepappersmarknaden. Informationen lämnades för offentliggörande den 11 juni 2014 klockan 08:00 (CET).

Clas Ohlson i korthet

Affärsidé

Vår affärsidé är att göra det smidigt för människor att lösa vardagens praktiska små problem. Affärsidén baseras på grundaren Clas Ohlsons ursprungliga motto ”Vi ska sälja rejäla produkter till låga priser med rätt kvalitet efter behov”.

Vision och målsättning

Vi vill utveckla en stark internationell detaljhandelskedja med hög lönsamhet och god värdetillväxt för våra aktieägare. Detta ska ske genom att vara det självklara valet för människors praktiska problemlösning i vardagen.

Försäljningsmål

Koncernens långsiktiga försäljningsmål är en årlig försäljningstillväxt i lokal valuta och jämförbara enheter om minst 2 procent. Därutöver kommer fortsatt etablering av nya butiker på såväl befintliga som nya marknader kommuniceras årligen där antalet planerade nya butiker anges som ett spann.

Lönsamhetsmål

Koncernens långsiktiga lönsamhetsmål är en årlig rörelsemarginal om lägst 10 procent. Marginalmålet inkluderar en belastning om upp till 2-3 procentenheter som den pågående expansionen på nya marknader beräknas medföra.

Affärsmodell och strategier

Ett prisvärt och attraktivt sortiment

Vårt sortiment ska vara anpassat och inriktat på att möta kundens behov i vardagen. Produkterna ska vara prisvärda med rätt kvalitet efter behov. Clas Ohlsons sortiment ska vara mångsidigt och innehålla smarta och prisvärda lösningar.

Hög service

Vi ska ge hög service via hjälpsam och kunnig personal som guidar till enkla lösningar. Våra medarbetare ska ha en bred och grundläggande kunskap om sortimentet. Vi ska också erbjuda gör det själv-guider, inspiration, tips och råd via våra hemsidor, sociala medier och kataloger.

Lättillgängligt och inspirerande

Vi ska finnas i attraktiva lägen där människor rör sig i sin vardag och via e-handel, katalog och telefon. Kunden ska uppleva att det är smidigt och inspirerande att lösa vardagens praktiska problem hos oss genom de olika försäljningskanaler vi erbjuder. Våra butiker ska företrädesvis ligga i starka centrala köpcenter eller i attraktiva externa butikslägen som komplement till våra citybutiker.

Ansvar för människa och miljö

Vi tar ansvar för vår egen verksamhet och vår påverkan på människa och miljö. Vi ställer krav på våra leverantörer gällande arbetsvillkor, arbetsmiljö och miljöpåverkan. Clas Ohlson engagerar sig i viktiga samhällsfrågor och samarbetar med Rädda Barnen för att kunna bidra i ett större sammanhang.

Säsongsvariationer

Clas Ohlsons marknad och verksamhet har säsongsvariationer där det tredje kvartalet (nov-jan) generellt sett är räkenskapsårets starkaste kvartal, följt av det andra och första kvartalet och slutligen det fjärde kvartalet som är det försäljnings- och resultatmässigt svagaste kvartalet.

Definitioner

Avkastning på eget kapital

Periodens vinst i procent av genomsnittligt eget kapital.

Avkastning på sysselsatt kapital

Rörelseresultat med tillägg för finansiella intäkter i procent av genomsnittligt sysselsatt kapital.

Bruttokassaflöde per aktie

Resultat efter skatt plus avskrivningar i relation till genomsnittligt antal aktier före utspädning.

Bruttomarginal

Bruttoresultat i procent av periodens försäljning.

Direktavkastning

Utdelning per aktie dividerat med börskursen vid årets slut.

Eget kapital per aktie

Eget kapital i relation till antal utestående aktier vid periodens slut.

Försäljning per kvadratmeter

Butikens försäljning i förhållande till den effektiva butiksytan. För nya butiker har omräkning skett i förhållande till hur länge butiken har varit öppen.

Jämförbara enheter

Enheter som varit öppna hela innevarande period och motsvarande period föregående år.

Kassaflöde från den löpande verksamheten

Rörelseresultat justerat med poster som inte ingår i kassaflödet, ränta, betald skatt och förändring av rörelsekapital.

P/E-tal

Börskurs i relation till resultat per aktie.

Rörelsekapital

Summan av omsättningstillgångar exklusive likvida medel, minskat med kortfristiga icke räntebärande skulder.

Rörelsemarginal

Rörelseresultat i procent av periodens försäljning.

Soliditet

Eget kapital vid periodens slut i procent av balansomslutning.

Sysselsatt kapital

Balansomslutningen minskat med icke räntebärande skulder.

Utdelningsandel

Utdelning i procent av vinst per aktie före utspädning.

Vinst per aktie (före och efter utspädning)

Periodens vinst i relation till antal aktier (före och efter utspädning).

Resultaträkning Koncernen

| Mkr | 3 mån 140201- 140430 | 3 mån 130201- 130430 | 12 mån 130501- 140430 | 12 mån 120501- 130430 | 12 mån 110501- 120430 |
|----------------------------------------------|----------------------------|----------------------------|-----------------------------|-----------------------------|-----------------------------|
| Försäljning | 1 385,9 | 1 273,5 | 6 807,7 | 6 518,9 | 6 260,0 |
| Kostnad för sålda varor | -815,9 | -757,6 | -3 905,3 | -3 809,5 | -3 623,7 |
| Bruttoresultat | 570,0 | 515,9 | 2 902,4 | 2 709,4 | 2 636,3 |
| Försäljningskostnader | -545,2 | -496,5 | -2 188,1 | -2 103,4 | -1 906,6 |
| Administrationskostnader | -40,4 | -37,7 | -178,6 | -173,9 | -168,4 |
| Övriga rörelseintäkter/kostnader | -2,4 | -1,0 | -5,2 | -1,5 | -0,7 |
| Rörelseresultat | -18,0 | -19,3 | 530,5 | 430,6 | 560,6 |
| Finansnetto | 0,0 | -0,9 | -0,3 | -10,7 | -9,6 |
| Resultat efter finansiella poster | -18,0 | -20,2 | 530,2 | 419,9 | 551,0 |
| Inkomstskatt | 5,8 | 2,8 | -124,8 | -88,4 ** | -150,5 |
| Periodens vinst | -12,2 | -17,4 | 405,4 | 331,5 | 400,5 |
| Bruttomarginal (%) | 41,1 | 40,5 | 42,6 | 41,6 | 42,1 |
| Rörelsemarginal (%) | -1,3 | -1,5 | 7,8 | 6,6 | 9,0 |
| Avkastning på sysselsatt kapital (%) | - | - | 28,0 | 23,2 | 27,9 |
| Avkastning på eget kapital (%) | - | - | 21,7 | 18,3 | 23,1 |
| Soliditet (%) | 58,3 | 59,1 | 58,3 | 59,1 | 60,3 |
| Försäljning per kvadratmeter i butik (tkr) | - | - | 30 | 31 | 34 |
| Data per aktie | | | | | |
| Genomsnittligt antal aktier före utspädning | 63 126 755 | 63 287 808 | 63 137 148 | 63 349 241 | 63 635 998 |
| Genomsnittligt antal aktier efter utspädning | 63 348 609 | 63 359 316 | 63 243 692 | 63 421 154 | 63 702 052 |
| Antal utestående aktier vid periodens slut | 63 140 994 | 63 287 808 | 63 140 994 | 63 287 808 | 63 615 000 |
| Vinst per aktie före utspädning (kr) | -0,19 | -0,27 | 6,42 | 5,23 | 6,29 |
| Vinst per aktie efter utspädning (kr) | -0,19 | -0,27 | 6,41 | 5,23 | 6,29 |
| Eget kapital per aktie (kr) | 31,12 | 29,02 | 31,12 | 29,02 | 28,98 |
| Bruttokassaflöde per aktie (kr) | 0,66 | 0,53 | 9,82 | 8,39 | 9,11 |
| Börskurs 30 april (kr) | - | - | 143 | 87 | 99 |
| Utdelning per aktie (kr) | - | - | 4,75 * | 4,25 | 4,25 |
| P/e-tal, ggr | - | - | 22 | 17 | 16 |
| Kurs/bruttokassaflöde, ggr | - | - | 15 | 10 | 11 |
| Kurs/eget kapital per aktie | - | - | 461% | 301% | 342% |
| Direktavkastning | - | - | 3,3% | 4,9% | 4,3% |
| Utdelningsandel | - | - | 74% | 81% | 68% |

* Föreslagen utdelning

** Under föregående år omräknades uppskjutna skatteskulder då beslut fattats om minskad skattesats i Sverige från 26,3 till 22,0 procent (för Clas Ohlson från räkenskapsår 2013/14). Detta medförde att uppskjutna skatteskulder minskade med cirka 31 Mkr med motsvarande minskning av uppskjuten skattekostnad (intäkt).

Totalresultat Koncernen

| Mkr | 3 mån 140201- 140430 | 3 mån 130201- 130430 | 12 mån 130501- 140430 | 12 mån 120501- 130430 | 12 mån 110501- 120430 |
|------------------------------------------------------|----------------------------|----------------------------|-----------------------------|-----------------------------|-----------------------------|
| Periodens vinst | -12,2 | -17,4 | 405,4 | 331,5 | 400,5 |
| Övrigt totalresultat, netto efter skatt: | | | | | |
| Poster som senare kan återföras i resultaträkningen: | | | | | |
| Valutakursdifferenser | 29,9 | -11,1 | 6,8 | -37,2 | 20,9 |
| Kassaflödessäkringar | -4,1 | 5,0 | -8,4 | 2,6 | 8,0 |
| | 25,8 | -6,1 | -1,6 | -34,6 | 28,9 |
| Poster som inte ska återföras i resultaträkningen: | | | | | |
| Omvärdering av förmånsbestämda pensioner | 1,0 | 0,0 | 1,0 | 0,0 | 0,0 |
| | 1,0 | 0,0 | 1,0 | 0,0 | 0,0 |
| Övrigt totalresultat, netto efter skatt: | 26,8 | -6,1 | -0,6 | -34,6 | 28,9 |
| Totalresultat för perioden | 14,6 | -23,5 | 404,8 | 296,9 | 429,4 |

Balansräkning Koncernen

| Mkr | 14-04-30 | 13-04-30 | 12-04-30 |
|-----------------------------------------|----------|----------|----------|
| Tillgångar | | | |
| Immateriella anläggningstillgångar | 133,0 | 111,0 | 87,4 |
| Materiella anläggningstillgångar | 1 291,2 | 1 350,6 | 1 427,6 |
| Finansiella anläggningstillgångar | 8,1 | 3,2 | 3,5 |
| Varulager | 1 348,2 | 1 303,9 | 1 228,7 |
| Kortfristiga fordringar | 229,5 | 214,9 | 197,5 |
| Likvida medel | 358,3 | 124,6 | 111,8 |
| Summa tillgångar | 3 368,3 | 3 108,2 | 3 056,5 |
| Eget kapital och skulder | | | |
| Eget kapital | 1 964,9 | 1 836,5 | 1 843,8 |
| Långfristiga skulder, icke räntebärande | 206,5 | 185,7 | 195,8 |
| Kortfristiga skulder, räntebärande | 0,0 | 0,0 | 30,0 |
| Kortfristiga skulder, icke räntebärande | 1 196,9 | 1 086,0 | 986,9 |
| Summa eget kapital och skulder | 3 368,3 | 3 108,2 | 3 056,5 |

Koncernens kassaflöde

| Mkr | 3 mån 140201- 140430 | 3 mån 130201- 130430 | 12 mån 130501- 140430 | 12 mån 120501- 130430 |
|-------------------------------------------------------------------------------------|----------------------------|----------------------------|-----------------------------|-----------------------------|
| Rörelseresultat | -18,0 | -19,3 | 530,5 | 430,6 |
| Justering för poster som inte ingår i kassaflödet | 57,4 | 48,1 | 232,0 | 203,2 |
| Erhållna räntor | 0,1 | 0,2 | 2,0 | 1,9 |
| Erlagda räntor | -0,1 | -0,9 | -2,4 | -12,6 |
| Betald skatt | -21,8 | -93,7 | -90,1 | -172,7 |
| Kassaflöde från den löpande verksamheten före förändringar av rörelsekapital | 17,6 | -65,6 | 672,0 | 450,4 |
| Förändring av rörelsekapital | 19,3 | -41,8 | 17,1 | 67,4 |
| Kassaflöde från den löpande verksamheten | 36,9 | -107,4 | 689,1 | 517,8 |
| Investeringar i materiella anläggningstillgångar | -37,2 | -23,1 | -131,2 | -130,3 |
| Investeringar i immateriella anläggningstillgångar | -14,6 | -3,8 | -40,9 | -36,8 |
| Försäljning av inventarier | 0,1 | 0,2 | 0,3 | 0,6 |
| Kassaflöde från investeringsverksamheten | -51,7 | -26,7 | -171,8 | -166,5 |
| Förändring av kortfristiga räntebärande skulder | 0,0 | 0,0 | 0,0 | -30,0 |
| Upptagande av lån | 0,0 | 0,0 | 200,0 | 150,0 |
| Amortering av lån | 0,0 | 0,0 | -200,0 | -150,0 |
| Återköp av egna aktier | 0,0 | 0,0 | -21,7 | -36,2 |
| Försäljning av egna aktier | 2,3 | 0,0 | 6,2 | 0,8 |
| Utdelning till aktieägare | 0,0 | 0,0 | -268,1 | -269,0 |
| Kassaflöde från finansieringsverksamheten | 2,3 | 0,0 | -283,6 | -334,4 |
| Periodens kassaflöde | -12,5 | -134,1 | 233,7 | 16,9 |
| Likvida medel vid periodens början | 367,1 | 261,1 | 124,6 | 111,8 |
| Kursdifferens i likvida medel | 3,7 | -2,4 | 0,0 | -4,1 |
| Likvida medel vid periodens slut | 358,3 | 124,6 | 358,3 | 124,6 |

Årsstämma

Årsstämma hålls lördagen den 13 september 2014 i Insjön. Kallelse till årsstämma beräknas ske andra veckan i augusti via dagspress och vår finansiella hemsida.

Kommande informationstillfällen

Årsredovisningen kommer att finnas tillgänglig i mitten av augusti på Clas Ohlsons huvudkontor i Insjön, telefon 0247-444 00, fax 0247-444 25. Årsredovisningar och annan aktuell finansiell information finns tillgänglig på vår hemsida med adressen www.clasohlson.se.

Delårsrapporten för det första kvartalet 2014/15 kommer att publiceras den 10 september 2014. Delårsrapporten för det andra kvartalet 2014/15 kommer att publiceras den 9 december 2014. Delårsrapporten för det tredje kvartalet 2014/15 kommer att publiceras den 11 mars 2015. Bokslutskommunikén för verksamhetsåret 2014/15 kommer att publiceras 10 juni 2015.

Nettoomsättning per segment

| | 3 mån 140201- 140430 | 3 mån 130201- 130430 | 12 mån 130501- 140430 | 12 mån 120501- 130430 |
|-----------------------------------------------|----------------------------|----------------------------|-----------------------------|-----------------------------|
| Mkr | | | | |
| Sverige | 651,0 | 595,4 | 3 167,3 | 3 028,3 |
| Norge | 538,3 | 519,0 | 2 696,7 | 2 664,5 |
| Finland och utanför Norden | 196,6 | 159,1 | 943,7 | 826,1 |
| Koncerngemensamt | 363,2 | 281,6 | 2 220,0 | 2 129,1 |
| Eliminering av försäljning till andra segment | -363,2 | -281,6 | -2 220,0 | -2 129,1 |
| Totalt | 1 385,9 | 1 273,5 | 6 807,7 | 6 518,9 |

Rörelseresultat per segment

| | 3 mån 140201- 140430 | 3 mån 130201- 130430 | 12 mån 130501- 140430 | 12 mån 120501- 130430 |
|----------------------------|----------------------------|----------------------------|-----------------------------|-----------------------------|
| Mkr | | | | |
| Sverige | 27,2 | 27,9 | 122,8 | 111,3 |
| Norge | 22,3 | 33,3 | 108,3 | 107,5 |
| Finland och utanför Norden | 6,6 | 3,1 | 25,5 | 19,5 |
| Koncerngemensamt | -74,1 | -83,6 | 273,9 | 192,3 |
| Totalt | -18,0 | -19,3 | 530,5 | 430,6 |

Terminskontrakt

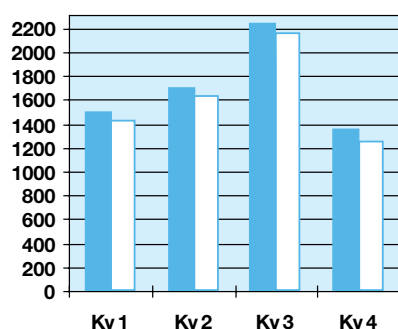
Per balansdagen fanns utestående kassaflödessäkringar enligt tabell nedan.

| Valutapar Mkr | Bokfört och verkligt värde | |
|------------------|-------------------------------|------------|
| Säljer/Köper | 14-04-30 | 13-04-30 |
| NOK/SEK | -2,8 | 5,1 |
| NOK/USD | -2,5 | 0,0 |
| SEK/USD | 0,0 | 0,4 |
| Total | -5,3 | 5,5 |

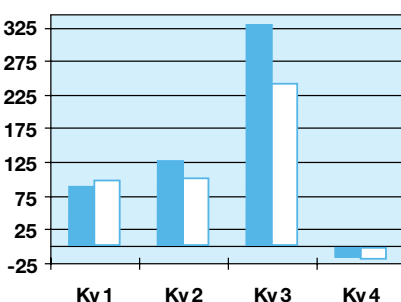
Resultat per kvartal

| Mkr | Kv 4 13/14 | Kv 3 13/14 | Kv 2 13/14 | Kv 1 13/14 | Kv 4 12/13 | Kv 3 12/13 | Kv 2 12/13 | Kv 1 12/13 | Kv 4 11/12 |
|-----------------------------|---------------|---------------|---------------|---------------|---------------|---------------|---------------|---------------|---------------|
| Försäljning | 1 385,9 | 2 237,6 | 1 677,7 | 1 506,5 | 1 273,5 | 2 169,1 | 1 614,2 | 1 462,1 | 1 271,9 |
| Kostnad för sålda varor | -815,9 | -1 258,9 | -952,0 | -878,5 | -757,6 | -1 274,8 | -936,8 | -840,3 | -751,7 |
| Övriga rörelsekostnader | -588,0 | -648,3 | -599,9 | -535,7 | -535,2 | -646,9 | -575,4 | -521,3 | -510,0 |
| Rörelseresultat | -18,0 | 330,4 | 125,8 | 92,3 | -19,3 | 247,4 | 102,0 | 100,5 | 10,2 |
| Rörelsemarginal (%) | -1,3 | 14,8 | 7,5 | 6,1 | -1,5 | 11,4 | 6,3 | 6,9 | 0,8 |
| Data per aktie | | | | | | | | | |
| Eget kapital per aktie (kr) | 31,12 | 30,81 | 26,85 | 29,67 | 29,02 | 29,40 | 26,26 | 29,27 | 28,98 |

Försäljning (Mkr)



Rörelseresultat (Mkr)



Fylld stapel = Räkenskapsåret
130501-140430
Vit stapel = Räkenskapsåret
120501-130430

Kvartal 1 avser perioden maj-juli, kvartal 2 aug-okt, kvartal 3 nov-jan och kvartal 4 perioden febr-april.

Specifikation resultatförändring

| (Efter finansiella poster i Mkr) | 3 mån 140201- 140430 | 12 mån 130501- 140430 |
|---------------------------------------------|----------------------------|-----------------------------|
| Resultat från försäljningskanalerna | -0,8 | 29,3 |
| Förändrad bruttomarginal | 7,9 | 73,0 |
| Ökade administrationskostnader | -2,7 | -4,7 |
| Förändring uppstartskostnader butiker | -0,1 | 17,9 |
| Ökade avskrivningar | -1,6 | -11,9 |
| Förändring finansnetto | 0,9 | 10,4 |
| Förändring övriga rörelseintäkter/kostnader | -1,4 | -3,7 |
| Summa | 2,2 | 110,3 |

Förändring av eget kapital

(hänförligt till moderföretagets aktieägare)

| Mkr | 12 mån 130501- 140430 | 12 mån 120501- 130430 |
|----------------------------------------------------------|-----------------------------|-----------------------------|
| Ingående eget kapital | 1 836,5 | 1 843,8 |
| Utdelning till aktieägare | -268,1 | -269,0 |
| Återköp av egna aktier | -21,7 | -36,2 |
| Försäljning av egna aktier | 6,2 | 0,8 |
| Personaloptionsprogram: värde på anställdas tjänstgöring | 7,2 | 0,2 |
| Totalresultat | 404,8 | 296,9 |
| Utgående eget kapital | 1 964,9 | 1 836,5 |

Terminskontrakten tillhör kategorin derivat som används för säkringsändamål. Samtliga derivat är värderade till verkligt värde, fastställt genom användning av kursen för valutaterminer på balansdagen, det vill säga nivå 2 i verkligt värde hierarkin enligt IFRS 7.

Terminskontrakt med negativa marknadsvärden uppgår totalt till 5,3 Mkr (0,0), vilket redovisas inom kortfristiga skulder, icke räntebärande. Terminskontrakt med positiva marknadsvärden uppgår totalt till 0,0 Mkr (5,5), vilket redovisas inom posten kortfristiga fordringar.

Uppskjuten skatt har beaktats med -1,2 Mkr och resterande verkligt värde om -4,1 Mkr har redovisats mot säkringsreserven inom eget kapital.

Resultaträkning Moderbolaget

| Mkr | Not | 3 mån 140201- 140430 | 3 mån 130201- 130430 | 12 mån 130501- 140430 | 12 mån 120501- 130430 |
|-----------------------------------|-----|----------------------------|----------------------------|-----------------------------|-----------------------------|
| Försäljning | | 1 021,7 | 877,0 | 5 394,8 | 5 157,4 |
| Kostnad för sålda varor | 1 | -769,3 | -741,3 | -3 772,7 | -3 738,8 |
| Bruttoresultat | | 252,4 | 135,7 | 1 622,1 | 1 418,6 |
| Försäljningskostnader | 1 | -258,4 | -226,2 | -1 037,5 | -967,7 |
| Administrationskostnader | 1 | -32,5 | -28,6 | -140,6 | -134,1 |
| Övriga rörelseintäkter/kostnader | | -0,7 | -0,1 | -3,5 | -0,8 |
| Rörelseresultat | | -39,2 | -119,2 | 440,5 | 316,0 |
| Finansnetto | | 3,7 | 4,2 | 0,3 | -9,0 |
| Resultat efter finansiella poster | | -35,5 | -115,0 | 440,8 | 307,0 |
| Bokslutsdispositioner | | -139,2 | -100,9 | -139,2 | -100,9 |
| Resultat före skatt | | -174,7 | -215,9 | 301,6 | 206,1 |
| Inkomstskatt | | 38,7 | 54,9 | -68,3 | -60,1 |
| Periodens resultat | | -136,0 | -161,0 | 233,3 | 146,0 |

Totalresultat Moderbolaget

| Mkr | 3 mån 140201- 140430 | 3 mån 130201- 130430 | 12 mån 130501- 140430 | 12 mån 120501- 130430 |
|----------------------------------------------------------------------------------------------------------------------------------------------------------------------|----------------------------|----------------------------|-----------------------------|-----------------------------|
| Periodens resultat | -136,0 | -161,0 | 233,3 | 146,0 |
| Övrigt totalresultat, netto efter skatt: Poster som senare kan återföras i resultaträkningen: Resultat från säkring av nettoinvestering i utlandsverksamhet | 5,2 | 0,4 | 14,0 | -21,0 |
| Övrigt totalresultat, netto efter skatt: | 5,2 | 0,4 | 14,0 | -21,0 |
| Totalresultat för perioden | -130,8 | -160,6 | 247,3 | 125,0 |

Balansräkning Moderbolaget

| Mkr | 14-04-30 | 13-04-30 |
|-----------------------------------------|----------|----------|
| Tillgångar | | |
| Immateriella anläggningstillgångar | 133,0 | 111,0 |
| Materiella anläggningstillgångar | 968,7 | 998,8 |
| Finansiella anläggningstillgångar | 212,4 | 233,9 |
| Varulager | 884,0 | 867,0 |
| Kortfristiga fordringar | 293,9 | 293,8 |
| Likvida medel | 281,5 | 26,8 |
| Summa tillgångar | 2 773,5 | 2 531,3 |
| Eget kapital och skulder | | |
| Eget kapital | 740,5 | 769,6 |
| Obeskattade reserver | 963,2 | 824,0 |
| Avsättningar | 31,4 | 18,2 |
| Långfristiga skulder, icke räntebärande | 5,0 | 5,0 |
| Kortfristiga skulder, icke räntebärande | 1 033,4 | 914,5 |
| Summa eget kapital och skulder | 2 773,5 | 2 531,3 |
| Ställda säkerheter | 0,0 | 0,0 |
| Ansvarsförbindelser | 287,7 | 275,3 |

Not 1 Avskrivningar

För räkenskapsårets tolv månader har avskrivningarna uppgått till 139,5 Mkr (129,4 Mkr).

För det fjärde kvartalet har avskrivningarna uppgått till 34,5 Mkr (32,6 Mkr).

clas ohlson

Clas Ohlson AB (publ), 793 85 INSJÖN

Telefon 0247- 444 00 • Telefax 0247- 444 25 • E-post: ir@clasohlson.se • Internet: om.clasohlson.com • Org. nr: 556035-8672