

Clas Ohlson: Delårsrapport

2010-05-01 – 2010-07-31

Kvartal 1

* Försäljningen uppgick till 1 324 Mkr (1 288), +3 %

* Rörelseresultat uppgick till 115 Mkr (141), -18 %

* Vinst efter skatt uppgick till 84 Mkr (101), -17 %

* Vinst per aktie uppgick till 1,32 kr (1,56), -15 %

Händelser efter rapportperiodens slut

* Försäljningen i augusti uppgick till 480 Mkr (446), +8 %

VD Klas Balkow säger i en kommentar:

”Försäljningstillväxten under kvartalet har påverkats av en lägre expansionstakt av nya butiker på våra hemmamarknader. Därutöver nådde sommarens försäljning inte upp till förra årets starka siffror i jämförbara enheter. Vi ökar nu återigen vår butiksexpansion och beräknar att öppna 17 till 22 butiker innevarande verksamhetsår varav 15 butiker med öppning före jul.

Då tillväxten på våra hemmamarknader varit relativt låg blev koncernens resultat lägre än föregående år som följd av våra pågående investeringar på den brittiska marknaden. Den svaga brittiska detaljhandeln ger oss fortsatta möjligheter att expandera i attraktiva butikslägen. Vi har nu sju butiker i Storbritannien och planerar att öppna ytterligare 6-10 butiker under innevarande verksamhetsår.”

	3 mån 100501- 100731	3 mån 090501- 090731	Rullande 12 månader 090801- 100731	Senaste årsbokslut 090501- 100430
Försäljning, Mkr	1 324	1288	5 591	5 556
Rörelseresultat, Mkr	115	141	565	591
Vinst efter skatt, Mkr	84	101	416	433
Bruttomarginal, %	41,9	39,5	41,4	40,8
Rörelsemarginal, %	8,7	11,0	10,1	10,6
Soliditet, %	55	58	55	58
Vinst per aktie före utspädning, kr	1,32	1,56	6,48	6,72

Verksamheten

Verksamheten utgörs av försäljning av produkter för hus och hem, teknik och hobby via egna butiker och distanshandel. Sortimentet inriktas på prisvärda produkter som behövs i vardagen. Verksamheten bedrivs i Sverige, Norge, Finland och Storbritannien. Antalet butiker var vid periodens utgång 121 varav 56 i Sverige, 42 i Norge, 16 i Finland och 7 i Storbritannien.

Under det första kvartalet har en ny butik (2) öppnats i Norge.

Försäljning och resultat

Det första kvartalet (maj-juli)

Försäljningen uppgick till 1 324 Mkr jämfört med 1 288 Mkr föregående år, en ökning med 3 procent. I lokala valutor ökade försäljningen med 4 procent. Jämfört med samma period föregående år har 13 butiker (20) tillkommit och det totala antalet butiker uppgick per den sista juli 2010 till 121 butiker. Distanshandeln uppgick till 19 Mkr (19).

Försäljningstillväxten under första kvartalet påverkades av färre nya butiker jämfört med föregående år, lägre försäljning i jämförbara butiker samt negativa valutaeffekter.

Försäljningen fördelar sig enligt följande:

<u>Försäljningsområden (Mkr)</u>	2010/11	2009/10	Procentuell förändring	Procentuell förändring, lokal valuta
<u>Länder</u>				
Sverige	661	653	+1	+1
Norge	510	509	0	0
Finland	105	109	-4	+8
UK	<u>48</u>	<u>17</u>	<u>+181</u>	<u>+205</u>
	1 324	1 288	+3	+4

Av försäljningsökningen på 3 procent fördelar sig:

Jämförbara butiker i lokal valuta	-3 procent
Nya butiker	+7 procent
<u>Valutaeffekter</u>	<u>-1 procent</u>
Summa	+3 procent

Bruttomarginalen uppgick till 41,9 procent vilket är en ökning med 2,4 procentenheter jämfört med motsvarande period föregående år. Marginalen har främst påverkats positivt av valutaeffekter (USD), försäljningsmix (länder/produkter) och ökad andel direktinköp via Clas Ohlsons inköpsbolag i Shanghai.

Försäljningskostnadernas andel ökade med 3,8 procentenheter till 30,0 procent (26,2 procent). Ökningen beror främst på lägre försäljning i jämförbara butiker, högre kostnader i samband med etableringen i Storbritannien jämfört med föregående år, högre uppstartskostnader samt högre marknadsföringskostnader på etablerade marknader.

Under kvartalet öppnades en ny butik (föregående år två butiker). Därutöver omprofilerades tre befintliga butiker (föregående år 0) till nytt butikskoncept. Uppstartskostnaderna för nya och ombyggda butiker, inklusive utrangering av inventarier, uppgick till 13 Mkr (4 Mkr).

Periodens avskrivningar uppgick till 37 Mkr jämfört med 28 Mkr motsvarande period föregående år. Ökningen hänförs huvudsakligen till nya och ombyggda butiker samt driftsättningen av Clas Ohlsons nya kranlager (januari 2010).

Rörelseresultatet uppgick till 115 Mkr (141 Mkr). Det lägre resultatet beror på kostnader i samband med expansionen i Storbritannien samt på minskad försäljning i jämförbara butiker.

Rörelsemarginalen uppgick till 8,7 procent (11,0 procent).

Resultatet efter finansiella poster uppgick till 114 Mkr (140 Mkr).

Avistakurserna för de viktigaste valutorna var i genomsnitt 1,20 för norska kronan och 7,66 för USA-dollar jämfört med 1,21 respektive 7,70 föregående år. Valutasäkringar har gjorts i USD, HKD och NOK. Bolagets policy är att säkra hälften av det förväntade flödet under en katalogperiod.

Investeringar

Under kvartalet har investeringar gjorts med 50 Mkr (84 Mkr). Av dessa avser 23 Mkr (3 Mkr) investeringar i nya eller ombyggda butiker. Vidare avser 4 Mkr (65 Mkr) investering i utbyggnaden av distributionscentralen i Insjön. Per den 31 juli 2010 har 576 Mkr av den pågående investeringen om totalt 615 Mkr tagits. Övriga investeringar är i huvudsak investeringar på huvudkontoret och ersättningsinvesteringar.

Clas Ohlsons nya butikskoncept lanserades i november 2008 och införs i alla nya butiker som öppnas. Befintliga butiker kommer successivt att byggas om. Under kvartalet uppgick antalet ombyggnationer till totalt 3 butiker (0). Per den 31 juli 2010 hade 31 av Clas Ohlsons 121 butiker det nya butikskonceptet.

Finansiering och likviditet

Kassaflödet från den löpande verksamheten uppgick under kvartalet till 117 Mkr (199 Mkr). Förändringen beror främst på ett lägre rörelseresultat samt på negativ förändring av rörelsekapitalet. Periodens kassaflöde, efter investerings- och finansieringsverksamhet, var 118 Mkr (69 Mkr).

Genomsnittligt lagervärde under 12 månader uppgick till 1 194 Mkr, vilket var en ökning med 11 procent (1 080 Mkr).

Vid periodens slut uppgick varulagret till 1 279 Mkr (1 093 Mkr). Jämfört med samma månad föregående år har 13 butiker tillkommit.

Återköp av egna aktier avseende säkring av LTI 2010 (Long Term Incentive program 2010) har skett med 62 Mkr under verksamhetsårets första kvartal (73 Mkr).

Koncernens nettoskuld, dvs. räntebärande skulder reducerat med likvida medel, ökade med 26 Mkr jämfört med föregående år till 172 Mkr (146 Mkr). Soliditeten uppgick till 55 procent (58 procent).

Antal aktier

Antalet registrerade aktier uppgår till 65 600 000 vilket är oförändrat mot föregående år. Per den 31 juli 2010 innehade bolaget 1 890 000 aktier (1 320 000) motsvarande 3 procent av totala antalet registrerade aktier (2). Antalet utestående aktier, netto efter återköp, uppgick vid periodens slut till 63 710 000.

För att säkra bolagets åtagande gällande villkorade matchningsaktier och personaloptioner i samband med LTI 2010 har Clas Ohlson under första kvartalet 2010/11 genomfört återköp av 570 000 aktier för totalt 62 Mkr till en genomsnittlig kurs om cirka 109 kr per aktie.

Långsiktigt incitamentsprogram LTI 2010

I maj 2010 infördes det långsiktiga incitamentsprogrammet LTI 2010. 44 personer deltar i programmet genom att göra en egen investering i Clas Ohlson-aktier motsvarande ett belopp om mellan 5 och 10 procent av sin årliga fasta lön. Totalt köpte deltagarna i maj 2010 totalt 30 614 aktier. Deltagare som efter tre år fortfarande är anställd i bolaget och har behållit initialt investerade aktier, tilldelas vederlagsfritt matchningsaktier motsvarande antalet initialt köpta aktier. Beroende på grad av måluppfyllelse (försäljningstillväxt och ökning av vinst per aktie) får 0-15 optioner per aktie nyttjas. Lösenpriset för de villkorade personaloptionerna är fastställt till 141,30 kr per aktie med eventuellt utnyttjande, efter den treåriga kvalifikationsperioden, mellan juni 2013 och april 2017.

Anställda

Antalet anställda i koncernen var i genomsnitt 2 035 (1 927) varav 875 (790) kvinnor. Fördelning per land är 1 275 (1 265) i Sverige, 481 (458) i Norge, 164 (174) i Finland och 115 (30) i Storbritannien.

Moderbolaget

Moderbolagets omsättning uppgick till 1 142 Mkr (994 Mkr) och resultatet efter finansiella poster uppgick till 178 Mkr (72 Mkr).

Årets investeringar har uppgått till 30 Mkr (79 Mkr). Ansvarsförbindelser för moderbolaget uppgick till 225 Mkr (177 Mkr).

Händelser efter periodens slut

Försäljningen under augusti ökade med 8 procent till 480 Mkr (446 Mkr). I lokala valutor ökade försäljningen med 8 procent. Jämfört med samma månad föregående år har 14 butiker (20) tillkommit och det totala antalet butiker uppgick per den sista augusti 2010 till 122 butiker. Distanshandeln uppgick till 7 Mkr jämfört med 8 Mkr motsvarande period föregående år.

Försäljningen fördelar sig enligt följande:

<u>Försäljningsområden (Mkr)</u>	2010	2009	Procentuell förändring	Procentuell förändring, lokal valuta
<u>Länder</u>				
Sverige	239	227	+5	+5
Norge	189	178	+6	+5
Finland	36	35	+2	+10
UK	<u>16</u>	<u>6</u>	<u>+180</u>	<u>+190</u>
	480	446	+8	+8

Ledningsförändringar

Clas Ohlson har utsett Catharina Bengtsson till Supply Chain-chef. Catharina kommer närmast från en befattning som affärsutvecklingschef på IKEA. Catharina Bengtsson tillträder sin nya befattning senast den 1 oktober 2010.

Göran Melin har utsetts till ny CFO för Clas Ohlson. Han kommer närmast från Öhrlings PricewaterhouseCoopers i Falun där han varit auktoriserad revisor sedan 1991 och partner sedan 2001. Göran Melin tillträder sin nya befattning den 1 november 2010.

Uthyrning av butiksyta på Drottninggatan i Stockholm

Clas Ohlson tecknade i april 2010 kontrakt på en ny butik på Drottninggatan 53 i centrala Stockholm. Den totala ytan är på 7 300 kvadratmeter varav Clas Ohlson kommer att disponera 3 490 kvadratmeter på gatuplanet för egen butiksvksamhet som öppnar i slutet av oktober 2010. Säljytan för den nya Clas Ohlsonbutiken beräknas till cirka 2 600 kvadratmeter och resterande ytor som disponeras för egen räkning kommer att användas som butikslager och kontor.

Den 1 september 2010, efter rapportperiodens utgång, tecknades ett kontrakt med Intersport Sverige AB gällande uthyrning i andra hand av 3 452 kvadratmeter butiksyta på Drottninggatan 53. Uthyrningen gäller från och med den 1 september 2010. Av den totala butiksytan om 7 300 kvadratmeter återstår därmed 358 kvadratmeter att hyra ut i andra hand till annan hyresgäst.

Etableringen i Storbritannien

Clas Ohlson har etablerat sju butiker på den brittiska marknaden (Croydon, Manchester, Reading, Kingston, Watford, Liverpool och Leeds). Ytterligare fyra kontrakt har tecknats med planerade öppningar av butiker i Birmingham, Norwich, Cardiff och Doncaster under nov/dec 2010.

Responsen från kunder i de nyöppnade butikerna i Storbritannien är positiv och antalet besökare och kunder har hittills varit högre än genomsnittet i koncernen. Konverteringsgraden och det genomsnittliga köpet har varit lägre i Storbritannien än genomsnittet i koncernen vilket är normalt vid inträde på nya marknader. Clas Ohlson räknar med att det tar tid att etablera varumärke och position på en helt ny marknad och att konverteringsgrad, genomsnittligt köp och omsättning kommer att öka successivt under de kommande åren.

Uppstartskostnaderna för nya butiker i Storbritannien uppgår till cirka 5-6 Mkr per butik jämfört med cirka 2 Mkr i Norden. De högre kostnaderna beror främst på behovet av större marknadsföringsinsatser i samband med etablering på en ny marknad där Clas Ohlsons varumärke inte är känt sedan tidigare. Försäljningskostnadernas andel av omsättningen kommer initialt också att vara högre i Storbritannien jämfört med redan etablerade marknader i Norden. Som en konsekvens av detta beräknar Clas Ohlson att det i Storbritannien, med högre hyres- och marknadsföringskostnader, kommer att ta väsentligt längre tid att nå break-even för en ny butik än på etablerade marknader i Norden.

Framtidsutsikter

Clas Ohlsons affärsidé, att erbjuda ett brett och prisvärt sortiment för att lösa vardagliga praktiska problem på ett smidigt sätt, har en stark attraktionskraft på etablerade marknader. Konceptet är unikt i sitt slag i Europa och har potential att expanderas till flera länder samt att öka marknadsandelarna på befintliga marknader.

Under de kommande åren beräknas etablering på nya marknader (för närvarande Storbritannien) att belasta Clas Ohlsons rörelsemarginal med upp till 2-3 procentenheter under ett verksamhetsår. Tillväxten på nya marknader i Europa ska ske i enlighet med de långsiktiga finansiella målen.

Under verksamhetsåret 2010/11 planerar Clas Ohlson att etablera 17-22 nya butiker varav 6-10 i Storbritannien.

Införandet av Clas Ohlsons nya butikskoncept i nya och befintliga butiker skapar tillsammans med nya butiksformat ytterligare tillväxtpotentialer för företaget på våra primära marknader i Norden där Clas Ohlson nått en hög marknadspenetration.

Clas Ohlson ska fortsätta att sträva efter förenkling och effektivisering av hela verksamheten och att anpassa kostnaderna till detaljhandelns utveckling och företagets tillväxttakt.

Långsiktiga finansiella mål

Målet för långsiktig försäljningstillväxt är 15 procent och mäts som genomsnittlig årlig ökning i försäljningen under fem år. Målet för lönsamheten är en rörelsemarginal om lägst 10 procent årligen.

Risker och osäkerhetsfaktorer

Det finns ett flertal faktorer som kan påverka bolagets resultat och verksamhet. De flesta hanteras genom interna rutiner, medan vissa i högre utsträckning styrs av yttre omständigheter. Clas Ohlsons verksamhet är utsatt för risker av såväl finansiell karaktär som rörelsekaraktär. Risker av finansiell karaktär utgörs främst av löneinflation, råvarupriser och valutaexponering medan risker av rörelsekaraktär utgörs av etableringen i Storbritannien, inköp i Asien, konjunkturförutsättningar, konkurrens, logistik, strejk, nyckelpersoner, socialt ansvar, sortiment och svinn.

För en utförlig beskrivning av koncernens risker och hanteringen av dessa hänvisas till årsredovisningen för 2009/10. Utöver de risker som beskrivs där bedöms inte några väsentliga risker ha tillkommit.

Redovisningsprinciper

Clas Ohlson tillämpar International Financial Reporting Standards (IFRS) som antagits av EU. Denna delårsrapport har upprättats i enlighet med årsredovisningslagen, IAS 34 Delårsrapportering och RFR 1.3 Kompletterande redovisningsregler för koncerner.

Moderbolagets redovisning är upprättad enligt den svenska årsredovisningslagen och Rådet för finansiell rapporteringens rekommendation RFR 2.3. Samma redovisningsprinciper som för koncernen tillämpas utom i de fall som anges under avsnittet "Moderbolagets redovisningsprinciper" i årsredovisningen för 2009/10, sidan 66.

IASB (International Accounting Standards Boards) har utfärdat nya och reviderade IFRS standarder samt tolkningsuttalanden som gäller från den 1 januari 2010. Dessa har dock inte haft någon nämnvärd effekt på koncernens resultat- eller balansräkningar.

För en utförligare beskrivning av de redovisningsprinciper som tillämpats för koncernen och moderbolaget i denna delårsrapport, se årsredovisningen för räkenskapsåret 2009/10, sidan 64-66.

Finansiell information och årsstämma

Aktuell finansiell information finns tillgänglig på Clas Ohlsons hemsida: <http://om.clasohlson.com> under fliken "aktieägare" samt vid Clas Ohlson AB:s huvudkontor i Insjön, telefon 0247-444 00, fax 0247-444 25.

Årsredovisning för verksamhetsåret 2009/10 publicerades i augusti 2010 på företagets hemsida och distribueras till de aktieägare som har begärt att få information från Clas Ohlson via e-post eller en tryckt årsredovisning via brev.

Årsstämman kommer att hållas lördagen den 11 september 2010, kl 11.00 vid Clas Ohlsons distributionscentral i Insjön, Dalarna. Kallelse till årsstämman gjordes den 13 augusti 2010. Information om valberedningen och anmälan till årsstämman finns på Clas Ohlsons hemsida <http://om.clasohlson.com> under rubriken "aktieägare".

- Delårsrapport för det andra kvartalet 2010/11 publiceras den 14 december 2010.
- Delårsrapport för det tredje kvartalet 2010/11 publiceras den 9 mars 2011.
- Bokslutskommunikén för 2010/11 publiceras den 8 juni 2011.

Denna rapport har ej granskats av bolagets revisorer.

Insjön 8 september 2010

Klas Balkow
Verkställande direktör

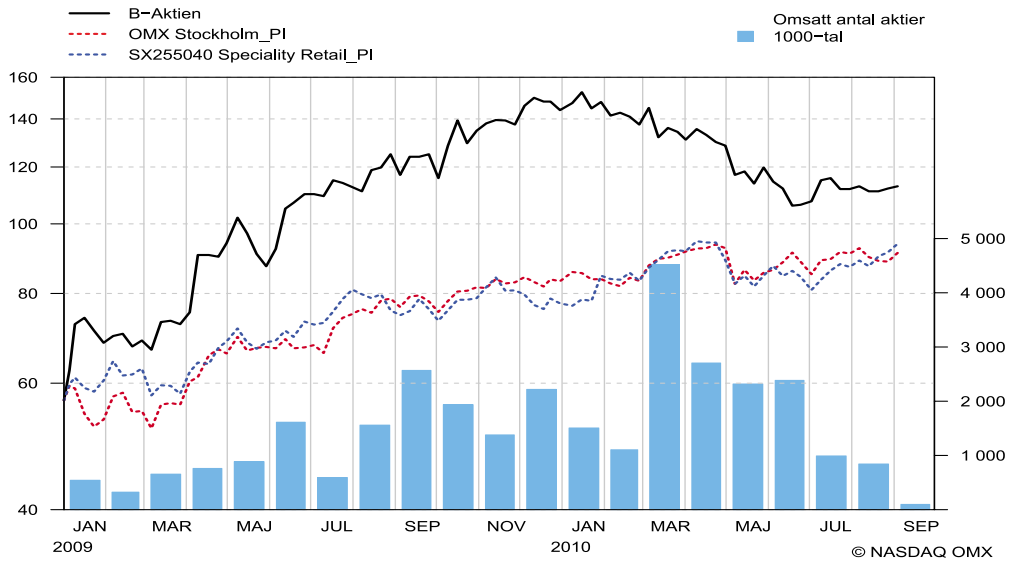
För mer information kontakta:

Klas Balkow, vd och koncernchef 0247-444 00

John Womack, informations- och IR-chef 0247-444 05

Informationen i denna delårsrapport är sådan som Clas Ohlson ska offentliggöra enligt lagen om värdepappersmarknaden. Informationen lämnades för offentliggörande den 8 september 2010 klockan 08.00 (CET).

Clas Ohlson



Resultaträkning Koncernen

	3 mån 100501- 100731	3 mån 090501- 090731	Rullande 12 månader 12 mån 090801- 100731	Senaste årsbokslut 12 mån 090501- 100430	12 mån 080501- 090430
Mkr					
Försäljning	1 323,5	1 288,3	5 591,0	5 555,8	4 930,2
Kostnad för sålda varor	-769,0	-779,7	-3 277,2	-3 287,9	-2 916,5
Bruttoresultat	554,5	508,6	2 313,8	2 267,9	2 013,7
Försäljningskostnader	-396,9	-337,8	-1 590,8	-1 531,7	-1 388,7
Administrationskostnader	-40,2	-30,6	-148,0	-138,4	-119,4
Övriga rörelseintäkter/kostnader	-1,9	1,0	-10,2	-7,3	-2,8
Rörelseresultat	115,5	141,2	564,8	590,5	502,8
Finansnetto	-1,2	-0,8	-2,7	-2,3	1,0
Resultat efter finansiella poster	114,3	140,4	562,1	588,2	503,8
Skatt	-29,9	-39,2	-146,1	-155,4	-138,3
Periodens vinst	84,4	101,2	416,0	432,8	365,5
Bruttomarginal (%)	41,9	39,5	41,4	40,8	40,8
Rörelsemarginal (%)	8,7	11,0	10,1	10,6	10,2
Avkastning på sysselsatt kapital (%)	-	-	30,3	32,6	32,6
Avkastning på eget kapital (%)	-	-	26,4	28,0	24,4
Soliditet (%)	54,7	57,9	54,7	57,9	58,1
Försäljning per kvadratmeter i butik (tkr)	-	-	37	38	38
Data per aktie					
Genomsnittligt antal aktier före utspädning	64 075 911	64 692 236	64 228 558	64 383 906	65 065 008
Genomsnittligt antal aktier efter utspädning	64 127 853	64 721 906	64 282 405	64 432 321	65 075 701
Antal utestående aktier vid periodens slut	63 710 000	64 280 000	63 710 000	64 280 000	64 955 000
Vinst per aktie före utspädning (kr)	1,32	1,56	6,48	6,72	5,62
Vinst per aktie efter utspädning (kr)	1,32	1,56	6,47	6,72	5,62
Eget kapital per aktie (kr)	25,96	23,45	25,96	25,61	22,99

Totalresultat Koncernen

	3 mån 100501- 100731	3 mån 090501- 090731	Rullande 12 månader 12 mån 090801- 100731	Senaste årsbokslut 12 mån 090501- 100430	12 mån 080501- 090430
Mkr					
Periodens vinst	84,4	101,2	416,0	432,8	365,5
Övrigt totalresultat, netto efter skatt: Kursdifferens vid omräkning av utländska dotterbolag	-13,7	-14,3	-19,3	-19,9	10,1
Effekter av kassaflödessäkringar	-2,0	-0,6	0,0	1,4	-0,7
Övrigt totalresultat, netto efter skatt:	-15,7	-14,9	-19,3	-18,5	9,4
Totalresultat för perioden	68,7	86,3	396,7	414,3	374,9

Balansräkning Koncernen

Mkr	10-07-31	09-07-31	10-04-30
Tillgångar			
Materiella anläggningstillgångar	1 373,6	1 246,8	1 365,5
Finansiella anläggningstillgångar	1,4	0,1	1,0
Varulager	1 279,4	1 093,0	1 204,1
Kortfristiga fordringar	156,8	110,2	173,4
Likvida medel	212,7	154,1	98,8
Summa tillgångar	3 023,9	2 604,2	2 842,8
Eget kapital och skulder			
Eget kapital	1 654,2	1 507,4	1 646,1
Långfristiga skulder, icke räntebärande	92,1	61,5	90,3
Långfristiga skulder, räntebärande	300,0	300,0	100,0
Kortfristiga skulder, räntebärande	85,1	-	171,4
Kortfristiga skulder, icke räntebärande	892,5	735,3	835,0
Summa eget kapital och skulder	3 023,9	2 604,2	2 842,8

Koncernens kassaflöde

Mkr	3 mån 100501- 100731	3 mån 090501- 090731	12 mån 090501- 100430
Rörelseresultat	115,5	141,2	590,5
Justering för poster som inte ingår i kassaflödet	44,0	33,0	142,7
Erhållna räntor	0,4	0,5	1,0
Erlagda räntor	-1,6	-1,3	-4,7
Betald skatt	-30,3	-34,1	-96,5
Kassaflöde från den löpande verksamheten före förändringar av rörelsekapital	128,0	139,3	633,0
Förändring av rörelsekapital	-11,5	59,4	-30,2
Kassaflöde från den löpande verksamheten	116,5	198,7	602,8
Investeringar i materiella anläggningstillgångar	-50,1	-83,9	-316,7
Försäljning av inventarier	0,0	0,4	0,9
Förändring av finansiella anläggningstillgångar	0,1	0,0	0,0
Kassaflöde från investeringsverksamheten	-50,0	-83,5	-315,8
Förändring av kortfristiga räntebärande skulder	-86,2	-208,6	-37,2
Förändring av långfristiga räntebärande skulder	200,0	235,0	35,0
Återköp av egna aktier	-62,4	-72,9	-72,9
Utdelning till aktieägare	-	-	-192,8
Kassaflöde från finansieringsverksamheten	51,4	-46,5	-267,9
Periodens kassaflöde	117,9	68,7	19,1
Likvida medel vid periodens början	98,8	92,0	92,0
Kursdifferens i likvida medel	-4,0	-6,6	-12,3
Likvida medel vid periodens slut	212,7	154,1	98,8

Nettoomsättning per segment

Mkr	3 mån 100501- 100731	3 mån 090501- 090731
Sverige	661,1	652,7
Norge	510,0	509,3
Finland och UK	152,4	126,3
Koncerngemensamt	481,1	341,7
Eliminering av försäljning till andra segment	-481,1	-341,7
Totalt	1 323,5	1 288,3

Specifikation resultatförändring

(Efter finansiella poster i Mkr)	3 mån 100501- 100731
Resultat från försäljningskanalerna	-27,1
Förbättrad bruttomarginal	32,0
Ökade administrationskostnader	-9,6
Ökade uppstartskostnader butiker	-9,2
Ökade avskrivningar	-8,9
Förändrat finansnetto	-0,4
Övrigt	-2,9
Summa	-26,1

Rörelseresultat per segment

Mkr	3 mån 100501- 100731	3 mån 090501- 090731
Sverige	24,8	25,5
Norge	18,6	21,4
Finland och UK	4,1	3,5
Koncerngemensamt	68,0	90,8
Totalt	115,5	141,2

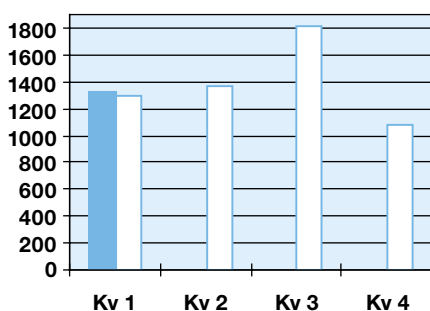
Förändring av eget kapital

Mkr	3 mån 100501- 100731	3 mån 090501- 090731
Ingående eget kapital	1 646,1	1 493,1
Återköp av egna aktier	-62,4	-72,9
Personaloptionsprogram: värde på anställdas tjänstgöring	1,8	0,9
Totalresultat	68,7	86,3
Utgående eget kapital	1 654,2	1 507,4

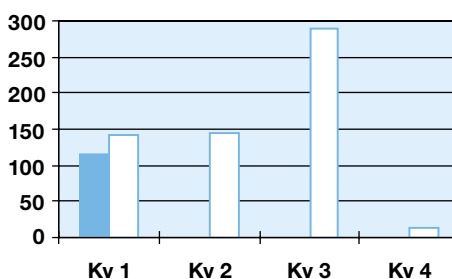
Resultat per kvartal

Mkr	Kv 1 08/09	Kv 2 08/09	Kv 3 08/09	Kv 4 08/09	Kv 1 09/10	Kv 2 09/10	Kv 3 09/10	Kv 4 09/10	Kv 1 10/11
Försäljning	1 114,3	1 223,9	1 538,6	1 053,4	1 288,3	1 372,5	1 817,3	1 077,7	1 323,5
Kostnad sålda varor	-669,6	-724,6	-888,9	-633,4	-779,7	-816,1	-1049,6	-642,5	-769,0
Övriga rörelsekostnader	-337,2	-384,1	-408,0	-381,6	-367,4	-411,0	-477,9	-421,1	-439,0
Rörelseresultat	107,5	115,2	241,7	38,4	141,2	145,4	289,8	14,1	115,5
Rörelsemarginal	9,6%	9,4%	15,7%	3,6%	11,0%	10,6%	15,9%	1,3%	8,7%

Försäljning (Mkr)



Rörelseresultat (Mkr)



Fylld stapel = Räkenskapsåret
100501-110430
Vit stapel = Räkenskapsåret
090501-100430

Kvartal 1 avser perioden maj-juli,
kvartal 2 aug-okt, kvartal 3 nov-jan
och kvartal 4 perioden febr-april.

Resultaträkning Moderbolaget

Mkr	Not	3 mån	3 mån	Rullande 12 månader	Senaste årsbokslut
		100501-100731	090501-090731	12 mån 090801-100731	12 mån 090501-100430
Försäljning		1 142,3	994,4	4 900,9	4 753,0
Kostnad för sålda varor	1	-738,0	-719,9	-3 219,6	-3 201,5
Bruttoresultat		404,3	274,5	1 681,3	1 551,5
Försäljningskostnader	1	-191,7	-175,8	-767,7	-751,8
Administrationskostnader	1	-32,1	-26,7	-114,1	-108,7
Övriga rörelseintäkter/kostnader		-0,7	1,0	-7,7	-6,0
Rörelseresultat		179,8	73,0	791,8	685,0
Utdelning från koncernföretag		-	-	0,1	0,1
Finansnetto		-1,7	-1,3	-3,6	-3,2
Resultat efter finansiella poster		178,1	71,7	788,3	681,9
Bokslutsdispositioner		-	-	-210,6	-210,6
Resultat före skatt		178,1	71,7	577,7	471,3
Inkomstskatt		-46,9	-18,9	-152,8	-124,8
Periodens vinst		131,2	52,8	424,9	346,5

Balansräkning Moderbolaget

Mkr	10-07-31	09-07-31	10-04-30
Tillgångar			
Materiella anläggningstillgångar	1 132,0	1 030,0	1 127,4
Finansiella anläggningstillgångar	355,5	272,4	360,5
Varulager	960,0	821,7	866,3
Kortfristiga fordringar	304,6	62,0	191,6
Likvida medel	139,6	11,5	62,1
Summa tillgångar	2 891,7	2 197,6	2 607,9
Eget kapital och skulder			
Eget kapital	1 216,5	1 056,3	1 150,8
Obeskattade reserver	459,6	249,0	459,6
Avsättningar	16,4	16,4	12,6
Långfristiga skulder, räntebärande	300,0	300,0	100,0
Kortfristiga skulder, räntebärande	85,1	39,3	171,4
Kortfristiga skulder, icke räntebärande	814,1	536,6	713,5
Summa eget kapital och skulder	2 891,7	2 197,6	2 607,9
Ställda säkerheter	97,0	97,0	97,0
Ansvarsförbindelser	224,6	176,6	226,8

Not 1 Avskrivningar

För det första kvartalet har avskrivningarna uppgått till 26,0 Mkr (18,7 Mkr).

clas ohlson

Clas Ohlson AB (publ), 793 85 INSJÖN

Telefon 0247- 444 00 • Telefax 0247- 444 25

E-post: ir@clasohlson.se • Internet: om.clasohlson.com

Org. nr: 556035-8672