

# Clas Ohlson: Bokslutskommuniké 2011-05-01 – 2012-04-30

## Kvartal 4

- \* Försäljningen uppgick till 1 272 Mkr (1 164), +9%
- \* Rörelseresultatet uppgick till 10 Mkr (4)
- \* Vinst efter skatt uppgick till 7 Mkr (0)
- \* Vinst per aktie uppgick till 0,11 kr (0)

## 12 månader

- \* Försäljningen uppgick till 6 260 Mkr (5 828), +7%
- \* Rörelseresultatet uppgick till 561 Mkr (507), +11%
- \* Vinst efter skatt uppgick till 400 Mkr (364), +10%
- \* Vinst per aktie uppgick till 6,29 kr (5,71), +10%
- \* Kassaflödet från den löpande verksamheten uppgick till 965 Mkr (350 Mkr)
- \* Utdelningen föreslås till 4,25 kr per aktie (3,75), +13%

## Händelser efter rapportperiodens slut

- \* Försäljningen i maj uppgick till 434 Mkr (414), +5%.
- \* Styrelsebeslut att utnyttja stämmans bemyndigande att återköpa aktier för att säkra LTI 2012

## **VD Klas Balkow säger i en kommentar:**

”En ökad tillväxt och vinst i fjärde kvartalet summerar verksamhetsåret 2011/12 – ett år då vi fortsatt att stärka Clas Ohlson inom ett antal områden. Vi tar marknadsandelar i en fortsatt svag detaljhandel, förbättrar vårt resultat och har en stark finansiell ställning för att fortsätta mot målet att bli en ledande Europeisk detaljhandelskedja.

Vi har i slutet av kvartalet lanserat vår nya e-handelsplattform i Sverige och Norge som fått ett bra mottagande. En fortsatt utrullning i Finland och Storbritannien planeras för sommaren 2012 och vi påbörjar också förberedelser för expansion till ytterligare marknader, initialt med e-handel”, säger Klas Balkow, VD och koncernchef.

	3 mån 120201- 120430	3 mån 110201- 110430	12 mån 110501- 120430	12 mån 100501- 110430
Försäljning, Mkr	1 272	1 164	6 260	5 828
Rörelseresultat, Mkr	10	4	561	507
Vinst efter skatt, Mkr	7	0	400	364
Bruttomarginal, %	40,9	40,3	42,1	41,6
Rörelsemarginal, %	0,8	0,3	9,0	8,7
Soliditet, %	60	51	60	51
Vinst per aktie före utspädning, kr	0,11	0,00	6,29	5,71

## Verksamheten

Verksamheten utgörs av försäljning av produkter för hus och hem, teknik och hobby via egna butiker och distanshandel. Sortimentet inriktas på prisvärda produkter som behövs i vardagen. Verksamheten bedrivs i Sverige, Norge, Finland och Storbritannien. Antalet butiker var vid periodens utgång 157 varav 68 i Sverige, 56 i Norge, 21 i Finland och 12 i Storbritannien.

Under det fjärde kvartalet har fem nya butiker öppnats, fyra i Sverige och en i Norge. Under verksamhetsåret öppnades totalt 18 butiker.

## Försäljning och resultat

### Det fjärde kvartalet (februari-april)

Försäljningen uppgick till 1 272 Mkr jämfört med 1 164 Mkr föregående år, en ökning med 9 procent. I lokala valutor ökade försäljningen med 8 procent. Jämfört med samma period föregående år har 18 butiker (19) tillkommit och det totala antalet butiker uppgick per den sista april 2012 till 157 butiker. Distanshandeln uppgick till 23 Mkr (20), en ökning med 20 procent. Clas Ohlsons nya e-handelsplattform lanserades i Sverige och Norge i slutet av april, vilket påverkade distanshandelsförsäljningen positivt.

Försäljningen fördelar sig enligt följande:

<u>Försäljningsområden (Mkr)</u>	2011/12	2010/11	Procentuell förändring	Procentuell förändring, lokal valuta
<u>Länder</u>				
Sverige	593	566	+5	+5
Norge	524	463	+13	+10
Finland	102	86	+18	+19
UK	<u>52</u>	<u>48</u>	<u>+8</u>	<u>+4</u>
	1 272	1 164	+9	+8

Av försäljningsökningen på 9 procent fördelar sig:

Jämförbara butiker i lokal valuta	-1 procent
Nya butiker	+9 procent
<u>Valutaeffekter</u>	<u>+1 procent</u>
Summa	+9 procent

Bruttomarginalen uppgick till 40,9 procent vilket är 0,6 procentenheter högre jämfört med motsvarande period föregående år (40,3 procent). Marginalen påverkades positivt, främst av valutaeffekter (USD).

Försäljningskostnadernas andel ökade med 0,1 procentenheter till 37,0 procent (36,9 procent). Den lägre försäljningen i jämförbara butiker har till stor del kompenseras av ökad produktivitet. Uppstartskostnaderna för nya och ombyggda butiker, inklusive utrangering av inventarier, uppgick till 8 Mkr (8 Mkr).

Periodens avskrivningar uppgick till 46 Mkr jämfört med 42 Mkr motsvarande period föregående år. Ökningen hänförs huvudsakligen till nya butiker.

Rörelseresultatet uppgick till 10 Mkr (4 Mkr).

Rörelsemarginalen uppgick till 0,8 procent (0,3 procent).

Resultatet efter finansiella poster uppgick till 10 Mkr (1 Mkr).

Avistakurserna för de viktigaste valutorna var i genomsnitt 1,17 för norska kronan och 6,71 för USA-dollar jämfört med 1,14 respektive 6,34 föregående år. Valutasäkringar har gjorts i USD och NOK. Bolagets policy är att säkra hälften av det förväntade flödet under en katalogperiod.

## Verksamhetsåret 2011/12 (maj-april)

Försäljningen uppgick till 6 260 Mkr jämfört med 5 828 Mkr föregående år, en ökning med 7 procent. I lokala valutor ökade försäljningen med 7 procent. Distanshandeln uppgick till 95 Mkr jämfört med 89 Mkr föregående år, en ökning med 8 procent.

Försäljningstillväxten under verksamhetsåret påverkades av lägre försäljning i jämförbara butiker.

Försäljningen fördelar sig enligt följande:

<u>Försäljningsområden (Mkr)</u>	2011/12	2010/11	Procentuell förändring	Procentuell förändring, lokal valuta
<u>Länder</u>				
Sverige	2 929	2 872	+2	+2
Norge	2 561	2 281	+12	+11
Finland	517	447	+16	+18
UK	<u>254</u>	<u>228</u>	<u>+11</u>	<u>+14</u>
	6 260	5 828	+7	+7

Av försäljningsökningen på 7 procent fördelar sig:

Jämförbara butiker i lokal valuta	-3 procent
Nya butiker	+10 procent
<u>Valutaeffekter</u>	<u>0 procent</u>
Summa	+7 procent

Bruttomarginalen uppgick till 42,1 procent jämfört med 41,6 procent föregående år. Den ökade marginalen beror främst på positiva valutaeffekter (USD) samt ökad andel direktinköp via eget inköpsbolag.

Försäljningskostnadernas andel ökade med 0,3 procentenheter till 30,5 procent (30,2 procent). Ökningen beror främst på lägre försäljning i jämförbara butiker men som delvis kompenseras av ökad produktivitet och lägre uppstartskostnader. Uppstartskostnaderna för nya och ombyggda butiker, inklusive utranering av inventarier, uppgick till 46 Mkr (89 Mkr).

Årets avskrivningar uppgick till 179 Mkr jämfört med 159 Mkr föregående år. Ökningen hänförs främst till nya butiker.

Rörelseresultatet uppgick till 561 Mkr (507 Mkr).

Rörelsemarginalen uppgick till 9,0 procent (8,7 procent).

Resultatet efter finansiella poster uppgick till 551 Mkr (499 Mkr). Ökningen hänförs främst till en förbättrad bruttovinst och lägre uppstartskostnader. Den lägre försäljningen i jämförbara butiker har belastat resultatet negativt men vars effekter delvis reducerats genom ökad produktivitet.

Avistakurserna för de viktigaste valutorna var i genomsnitt 1,17 för norska kronan och 6,60 för USA-dollar jämfört med 1,16 respektive 6,95 föregående år. Valutasäkringar har gjorts i USD och NOK. Bolagets policy är att säkra hälften av det förväntade flödet under en katalogperiod.

## Investeringar

Under verksamhetsåret 2011/12 har investeringar gjorts med 207 Mkr (296 Mkr). Av dessa avser 93 Mkr (193 Mkr) investeringar i nya eller ombyggda butiker. Övriga investeringar är i huvudsak IT- investeringar och ersättningsinvesteringar. Investeringar i e-handel och IT-relaterade stödprocesser under verksamhetsåret uppgick till 56 Mkr (34 Mkr).

## **Finansiering och likviditet**

Kassaflödet från den löpande verksamheten uppgick under året till 965 Mkr (350 Mkr). Ökningen beror främst på en positiv förändring av rörelsekapitalet med en förbättrad lagerstyrning. Årets kassaflöde, efter investerings- och finansieringsverksamhet, var -23 Mkr (49 Mkr). Under verksamhetsåret har nyttjande av krediter minskats med 532 Mkr (föregående år ett ökat nyttjande med 295 Mkr). Ordinarie utdelning till Clas Ohlsons aktieägare i september 2011 uppgick till 239 Mkr (239 Mkr).

Genomsnittligt lagervärde under 12 månader uppgick till 1 291 Mkr (1 401 Mkr).

Vid verksamhetsårets slut uppgick varulagret till 1 229 Mkr (1 429 Mkr). Jämfört med samma månad föregående år har 18 butiker tillkommit. Det minskade varulagret beror främst på förbättrad lagerstyrning. Lageromsättningshastigheten på distributionscentralen under verksamhetsåret ökade till 6,1 (5,4).

Återköp av egna aktier avseende säkring av LTI 2011 (Long Term Incentive program 2011) har skett med 11 Mkr under verksamhetsårets första kvartal (62 Mkr).

Koncernens nettokassa, dvs. likvida medel reducerat med räntebärande skulder uppgick till 82 Mkr (föregående år nettoskuld 429 Mkr). Soliditeten uppgick till 60 procent (51 procent).

## **Antal aktier**

Antalet registrerade aktier uppgår till 65 600 000 vilket är oförändrat mot föregående år. Per den 30 april 2012 innehade bolaget 1 985 000 aktier (1 890 000) motsvarande 3 procent av totala antalet registrerade aktier (3 procent). Antalet utestående aktier, netto efter återköp, uppgick vid periodens slut till 63 615 000 (63 710 000).

För att säkra bolagets åtagande gällande villkorade matchningsaktier och personaloptioner i samband med LTI 2011 har Clas Ohlson under första kvartalet 2011/12 genomfört återköp av 126 520 aktier för totalt 11 Mkr till en genomsnittlig kurs om cirka 88 kr per aktie.

## **Långsiktigt incitamentsprogram LTI 2009 (förfall), LTI 2011 och LTI 2012**

### ***Förfall av LTI 2009***

Kvalifikationsperioden och prestationsperioden för det långsiktiga incitamentsprogrammet LTI 2009 löpte under perioden 1 maj 2009 till 30 april 2012. Tilldelning av totalt 30 751 aktier genomfördes den 2 maj, efter rapportperiodens slut, i enlighet med stämmobeslut om aktiematchning med 1 aktie per köpt aktie till de deltagare som kvarstod i anställning efter den 3-åriga kvalifikationsperioden.

Efter avslutad kvalifikationsperiod har styrelsen fattat beslut om tilldelning av 7 optioner per köpt aktie (5-15 optioner vid måluppfyllelse), baserat på fastställda kriterier gällande försäljnings- och vinsttillväxt. Totalt har 215 257 optioner tilldelats. Personaloptionerna kan nyttjas tidigast den 20 juni 2012 och senast den 30 april 2016 och ger deltagarna rätt att köpa Clas Ohlson aktier till priset 98,10 sek per aktie.

### ***Implementering av LTI 2011 och LTI 2012***

I maj 2011 infördes det långsiktiga incitamentsprogrammet LTI 2011. 45 personer deltar i programmet genom en egen investering i Clas Ohlson-aktier motsvarande ett belopp om mellan 5 och 10 procent av sin årliga fasta lön. Deltagarna köpte i maj 2011 totalt 38 398 aktier. Deltagare som efter tre år fortfarande är anställd i bolaget och har behållit initialt investerade aktier, tilldelas vederlagsfritt matchningsaktier motsvarande antalet initialt köpta aktier. Beroende på grad av måluppfyllelse under prestationsperioden maj 2011 till april 2014 får 5-15 optioner per aktie tilldelas. Lösenpriset för de villkorade personaloptionerna är fastställt till 108,10 kr per aktie med eventuellt utnyttjande, efter den treåriga kvalifikationsperioden, mellan juni 2014 och april 2018.

I maj 2012, efter rapportperiodens slut, infördes det långsiktiga incitamentsprogrammet LTI 2012 enligt samma struktur som tidigare implementerade LTI-program. 44 personer deltar i det nya programmet. Deltagarna köpte i maj 2012 totalt 40 058 aktier. Lösenpriset för de villkorade personaloptionerna är fastställt till 109,10 kr per aktie med eventuellt utnyttjande, efter den treåriga kvalifikationsperioden, mellan juni 2015 och april 2019.

## Anställda

Antalet anställda i koncernen var i genomsnitt 2 370 (2 219) varav 1 000 (932) kvinnor. Fördelning per land är 1 305 (1 289) i Sverige, 628 (548) i Norge, 190 (168) i Finland, 210 (181) i Storbritannien och 37 (33) i Kina.

## Moderbolaget

Moderbolagets omsättning uppgick till 4 924 Mkr (4 619 Mkr) och resultatet efter finansiella poster uppgick till 481 Mkr (273 Mkr).

Årets investeringar har uppgått till 120 Mkr (132 Mkr). Moderbolagets ansvarsförbindelser uppgick till 282 Mkr (238 Mkr).

## Händelser efter periodens slut

Försäljningen under maj ökade med 5 procent till 434 Mkr (414 Mkr). I lokala valutor ökade försäljningen med 3 procent. Jämfört med samma månad föregående år har 20 butiker (19) tillkommit och det totala antalet butiker uppgick per den sista maj 2012 till 159 butiker. Distanshandeln uppgick till 15 Mkr (6).

Försäljningen fördelar sig enligt följande:

<u>Försäljningsområden (Mkr)</u>	2012	2011	Procentuell förändring	Procentuell förändring, lokal valuta
<u>Länder</u>				
Sverige	207	203	+2	+2
Norge	172	161	+6	+2
Finland	36	33	+9	+8
UK	<u>19</u>	<u>17</u>	<u>+13</u>	<u>+3</u>
	434	414	+5	+3

## Etableringen i Storbritannien

Clas Ohlson fortsätter etableringen i Storbritannien men balanserar expansionstakten utifrån rådande marknadsförhållanden. De åstramningar som gjorts för att förbättra de offentliga finanserna har påverkat den brittiska detaljhandeln negativt genom ett minskat konsumtionsutrymme och dämpad framtidstro bland brittiska konsumenter.

I augusti 2011 öppnades en ny butik i Newcastle, vilket innebär att Clas Ohlson har totalt 12 butiker i Storbritannien. Responsen från våra kunder i butikerna i Storbritannien är fortsatt positiv och trots det kärva marknadsklimatet är antalet besökare i de brittiska butikerna högre än koncerngenomsnittet. Konverteringsgraden och det genomsnittliga köpet är lägre i Storbritannien än genomsnittet i koncernen. Clas Ohlson räknar med att det tar tid att etablera varumärke och position på en helt ny marknad och att konverteringsgrad, genomsnittligt köp och omsättning förväntas att öka successivt under de kommande åren. Lanseringen av e-handel på den brittiska marknaden, som planeras under sommaren 2012, kommer också att vara av stor vikt för att fler briter ska upptäcka Clas Ohlson och ta del av allt vi kan erbjuda.

Den svaga marknadsutvecklingen påverkar samtidigt Clas Ohlsons försäljningsutveckling negativt. Det allmänna konsumentförtroendet bland brittiska konsumenter (Consumer Confidence Index) noterade sin lägsta notering någonsin under hösten 2011 mot bakgrund av oro både för landets framtidsutsikter och för privatekonomin. Förtroendeindex har därefter förbättrats något under våren men är fortfarande långt under sitt historiska medelvärde.

## Lansering av ny e-handelsplattform på befintliga och nya marknader

I slutet av fjärde kvartalet lanserade Clas Ohlson sin nya e-handelsplattform i Sverige och Norge. Satsningen är strategiskt viktig för att kunna möta våra kunder genom flera parallella kanaler och att erbjuda bästa tillgänglighet och service anpassad efter kundens behov. Lanseringen är ett första steg som kommer att följas av fortsatt utveckling av vårt erbjudande och den tekniska plattformen för att skapa en integrerad upplevelse mellan olika säljkanaler.

Lanseringen har medfört såväl ökad besöks trafik som ökad försäljning. Lansering i Finland och Storbritannien planeras till sommaren 2012 och kommer att vara av stor vikt för att fler kunder ska upptäcka Clas Ohlson. Satsningen på e-handel skapar nya möjligheter att på ett kostnadseffektivt sätt etablera verksamhet och expandera på nya marknader. Inriktningen över tid är att erbjuda flera säljkanaler på samtliga marknader och med en kombination av e-handel och butiker anpassade efter varje lands specifika förutsättningar.

Mot bakgrund av dessa nya möjligheter inleds förberedelser för expansion på nya marknader, initialt med e-handel. Arbetet med marknads- och konkurrensundersökningar, översättning av bland annat produktmanualer och information på produkter har inletts för tysktalande marknader. En lansering i ett tysktalande land beräknas att ske tidigast under verksamhetsåret 2013/14.

## **Utnyttjande av bemyndigande att återköpa aktier**

Årsstämman i Clas Ohlson AB gav den 10 september 2011 styrelsen mandat att under perioden fram till nästa årsstämma förvärva maximalt 850 000 aktier för att säkra företagets åtagande i samband med införandet av ett aktierelaterat incitamentsprogram, LTI 2012. Det totala antalet aktier som krävs för att säkra åtagandet för LTI 2012 har beräknats till 760 000 aktier. En del av åtagandet för LTI 2012 kan säkras genom att använda aktier (394 000 st) som återköpts för att säkra LTI 2009 som förfallit och där matchningsaktier samt 7 optioner per köpt aktie tilldelats, totalt 246 008 optioner.

Styrelsen har beslutat att utnyttja stämmans bemyndigande för att återköpa de resterande 366 000 aktier som krävs för att säkra bolagets åtagande gällande LTI 2012. Förvärv kommer att ske på Nasdaq OMX Stockholm, under perioden fram till årsstämman 2012, till ett pris inom det vid var tid registrerade kursintervallet. Bolagets innehav av Clas Ohlson aktier uppgick per den 30 april 2012 till 1 985 000 aktier motsvarande 3 procent av totala antalet registrerade aktier.

## **Framtidsutsikter**

Clas Ohlsons affärsidé, att erbjuda ett brett och prisvärt sortiment för att lösa vardagliga praktiska problem på ett smidigt sätt, har en stark attraktionskraft på etablerade marknader. Konceptet är unikt i sitt slag i Europa och har potential att expanderas till flera länder samt att öka marknadsandelarna på befintliga marknader.

Clas Ohlson har fortsatt att expandera och har haft en positiv utveckling med god lönsamhet på sina hemmamarknader under det senaste verksamhetsåret. Tillväxten på nya marknader i Europa ska ske i enlighet med de långsiktiga finansiella målen. Under de kommande åren beräknas etablering på nya marknader att belasta Clas Ohlsons rörelsemarginal med upp till 2-3 procentenheter under ett verksamhetsår.

Clas Ohlson planerar att under verksamhetsåret 2012/13 etablera totalt 15-20 butiker. Förutsättningar att etablera nya butiker i Sverige och Norge bedöms som fortsatt goda, trots en hög grad av förtätning. Den finska verksamheten har visat en positiv utveckling under de senaste åren och det finns en fortsatt stor tillväxtpotential i Finland. I Storbritannien ser Clas Ohlson en god tillväxtpotential på lång sikt men balanserar expansionstakten utifrån rådande marknadsförhållanden.

En fortsatt utveckling av Clas Ohlsons sortiment och säljkanaler, med bland annat den nya e-handelsplattformen, skapar ytterligare tillväxtpotentialer, både på etablerade marknader och på nya marknader i Europa.

## **Långsiktiga finansiella mål**

Målet för långsiktig försäljningstillväxt är en tillväxt om lägst 10 procent årligen och mäts som genomsnittlig årlig ökning i försäljningen under fem år. Målet för lönsamheten är en rörelsemarginal om lägst 10 procent årligen. Marginalmålet inkluderar den belastning om 2-3 procentenheter som den pågående expansionen på nya marknader beräknas medföra.

## **Risker och osäkerhetsfaktorer**

Det finns ett flertal faktorer som kan påverka bolagets resultat och verksamhet. De flesta hanteras genom interna rutiner, medan vissa i högre utsträckning styrs av yttre omständigheter. Clas Ohlsons verksamhet är utsatt för risker av såväl finansiell karaktär som rörelsekaraktär. Risker av finansiell karaktär utgörs främst av löneinflation, råvarupriser och valutaexponering medan risker av rörelsekaraktär utgörs av etableringen i Storbritannien, inköp i Asien, konjunkturförutsättningar, konkurrens, logistik, strejk, nyckelpersoner, socialt ansvar, sortiment och svinn.

För en utförlig beskrivning av koncernens risker och hanteringen av dessa hänvisas till årsredovisningen för 2010/11. Utöver de risker som beskrivs där bedöms inte några väsentliga risker ha tillkommit.

## Redovisningsprinciper

Clas Ohlson tillämpar International Financial Reporting Standards (IFRS) som antagits av EU. Denna delårsrapport har upprättats i enlighet med årsredovisningslagen, IAS 34 Delårsrapportering och RFR 1 Kompletterande redovisningsregler för koncerner.

Moderbolagets redovisning är upprättad enligt den svenska årsredovisningslagen och Rådet för finansiell rapporterings rekommendation RFR 2. Samma redovisningsprinciper som för koncernen tillämpas utom i de fall som anges under avsnittet "Moderbolagets redovisningsprinciper" i årsredovisningen för 2010/11, sidan 66. Samma redovisningsprinciper och beräkningsmetoder tillämpas som i senaste årsredovisningen förutom vad som anges nedan.

IASB (International Accounting Standards Boards) har utfärdat nya och reviderade IFRS standarder samt tolkningsuttalanden som gäller från den 1 maj 2011. Dessa har dock inte haft någon nämnvärd effekt på koncernens resultat- eller balansräkningar.

För en utförligare beskrivning av de redovisningsprinciper som tillämpats för koncernen och moderbolaget i denna delårsrapport, se årsredovisningen för räkenskapsåret 2010/11, sidan 64-66.

## Utdelning

Styrelsen föreslår en utdelning för 2011/12 på 4,25 kr per aktie (föregående år 3,75 kr). Den föreslagna utdelningen uppgår totalt till 279 Mkr (246 Mkr) vilket utgör 70 procent av verksamhetsårets resultat efter skatt.

Clas Ohlsons utdelningspolicy innebär att utdelningsandelen bör motsvara cirka 50 procent av vinsten efter skatt. Därutöver kan styrelsen föreslå att överskjutande likviditet också delas ut.

## Finansiell information och årsstämma

Aktuell finansiell information finns tillgänglig på Clas Ohlsons hemsida: <http://om.clasohlson.com> under fliken "aktieägare" samt vid Clas Ohlson AB:s huvudkontor i Insjön, telefon 0247-444 00, fax 0247-444 25.

- Årsredovisning för verksamhetsåret 2011/12 publiceras i augusti 2012.
- Delårsrapport för det första kvartalet 2012/13 publiceras den 5 september 2012.
- Årsstämman hålls lördagen den 8 september 2012 kl. 11.00 i Insjön. Kallelse till årsstämman beräknas ske under andra veckan i augusti. Information om valberedning och anmälan till årsstämma finns på Clas Ohlsons hemsida: <http://om.clasohlson.com> under fliken "aktieägare".

Denna rapport har ej granskats av bolagets revisorer.

Insjön 13 juni 2012

Klas Balkow  
Verkställande direktör

För mer information kontakta:

Klas Balkow, vd och koncernchef 0247-444 00

John Womack, informations- och IR-chef 0247-444 05

Informationen i denna delårsrapport är sådan som Clas Ohlson ska offentliggöra enligt lagen om värdepappersmarknaden. Informationen lämnades för offentliggörande den 13 juni 2012 klockan 08.00 (CET).

## Resultaträkning Koncernen

Mkr	3 mån 120201- 120430	3 mån 110201- 110430	12 mån 110501- 120430	12 mån 100501- 110430	12 mån 090501- 100430
Försäljning	1 271,9	1 163,6	6 260,0	5 828,0	5 555,8
Kostnad för sålda varor	-751,7	-694,9	-3 623,7	-3 401,7	-3 287,9
Bruttoresultat	520,2	468,7	2 636,3	2 426,3	2 267,9
Försäljningskostnader	-470,7	-429,0	-1 906,6	-1 761,6	-1 531,7
Administrationskostnader	-39,8	-38,7	-168,4	-156,9	-138,4
Övriga rörelseintäkter/kostnader	0,5	2,6	-0,7	-0,7	-7,3
Rörelseresultat	10,2	3,6	560,6	507,1	590,5
Finansnetto	-0,6	-2,9	-9,6	-8,1	-2,3
Resultat efter finansiella poster	9,6	0,7	551,0	499,0	588,2
Inkomstskatt	-2,3	-0,6	-150,5	-134,6	-155,4
Periodens vinst	7,3	0,1	400,5	364,4	432,8
Bruttomarginal (%)	40,9	40,3	42,1	41,6	40,8
Rörelsemarginal (%)	0,8	0,3	9,0	8,7	10,6
Avkastning på sysselsatt kapital (%)	-	-	27,9	24,6	32,6
Avkastning på eget kapital (%)	-	-	23,1	22,5	28,0
Soliditet (%)	60,3	51,5	60,3	51,5	57,9
Försäljning per kvadratmeter i butik (tkr)	-	-	34	34	38
<b>Data per aktie</b>					
Genomsnittligt antal aktier före utspädning	63 615 000	63 710 000	63 635 998	63 802 230	64 383 906
Genomsnittligt antal aktier efter utspädning	63 685 173	63 775 193	63 702 052	63 870 584	64 432 321
Antal utestående aktier vid periodens slut	63 615 000	63 710 000	63 615 000	63 710 000	64 280 000
Vinst per aktie före utspädning (kr)	0,11	0,00	6,29	5,71	6,72
Vinst per aktie efter utspädning (kr)	0,11	0,00	6,29	5,71	6,72
Eget kapital per aktie (kr)	28,98	26,01	28,98	26,01	25,61
Bruttokassaflöde per aktie (kr)	0,84	0,66	9,11	8,27	8,86
Börskurs 30 april (kr)	-	-	99	98	128
Utdelning per aktie (kr)	-	-	4,25*	3,75	3,75
P/e -tal, ggr	-	-	16	17	19
Kurs/bruttokassaflöde, ggr	-	-	11	12	15
Kurs/eget kapital	-	-	342%	375%	502%
Direktavkastning	-	-	4,3%	3,8%	2,9%
Utdelningsandel	-	-	68%	66%	56%

\*föreslagen utdelning

## Totalresultat Koncernen

Mkr	3 mån 120201- 120430	3 mån 110201- 110430	12 mån 110501- 120430	12 mån 100501- 110430	12 mån 090501- 100430
Periodens vinst	7,3	0,1	400,5	364,4	432,8
Övrigt totalresultat, netto efter skatt:					
Valutakursdifferenser	9,2	6,9	20,9	-52,3	-19,9
Kassaflödessäkringar	1,8	-4,5	8,0	-6,3	1,4
Övrigt totalresultat, netto efter skatt:	11,0	2,4	28,9	-58,6	-18,5
Totalresultat för perioden	18,3	2,5	429,4	305,8	414,3



## Balansräkning Koncernen

Mkr	12-04-30	11-04-30	10-04-30
<b>Tillgångar</b>			
Immateriella anläggningstillgångar	87,4	33,5	0,0
Materiella anläggningstillgångar	1 427,5	1 436,0	1 365,5
Finansiella anläggningstillgångar	3,6	10,9	1,0
Varulager	1 228,7	1 429,2	1 204,1
Kortfristiga fordringar	197,5	176,7	173,4
Likvida medel	111,8	132,6	98,8
Summa tillgångar	3 056,5	3 218,9	2 842,8
<b>Eget kapital och skulder</b>			
Eget kapital	1 843,8	1 656,8	1 646,1
Långfristiga skulder, räntebärande	0,0	300,0	100,0
Långfristiga skulder, icke räntebärande	195,7	165,9	90,3
Kortfristiga skulder, räntebärande	30,0	261,7	171,4
Kortfristiga skulder, icke räntebärande	987,0	834,5	835,0
Summa eget kapital och skulder	3 056,5	3 218,9	2 842,8

## Koncernens kassaflöde

Mkr	3 mån 120201- 120430	3 mån 110201- 110430	12 mån 110501- 120430	12 mån 100501- 110430
Rörelseresultat	10,2	3,6	560,6	507,1
Justering för poster som inte ingår i kassaflödet	43,7	45,1	188,5	170,7
Erhållna räntor	1,7	1,1	6,0	3,2
Erlagda räntor	-4,2	-3,5	-16,6	-10,3
Betald skatt	-28,9	-27,3	-77,3	-127,7
<b>Kassaflöde från den löpande verksamheten före förändringar av rörelsekapital</b>	<b>22,5</b>	<b>19,0</b>	<b>661,2</b>	<b>543,0</b>
Förändring av rörelsekapital	-101,8	-153,9	303,7	-192,7
<b>Kassaflöde från den löpande verksamheten</b>	<b>-79,3</b>	<b>-134,9</b>	<b>964,9</b>	<b>350,3</b>
Investeringar i materiella anläggningstillgångar	-37,4	-35,1	-151,4	-262,5
Investeringar i immateriella anläggningstillgångar	-17,8	-17,9	-55,5	-33,9
Försäljning av inventarier	0,3	0,9	0,6	0,9
Förändring av finansiella anläggningstillgångar	0,0	0,1	0,2	0,2
<b>Kassaflöde från investeringsverksamheten</b>	<b>-54,9</b>	<b>-52,0</b>	<b>-206,1</b>	<b>-295,3</b>
Förändring av kortfristiga räntebärande skulder	30,0	144,1	-231,7	90,3
Upptagande av lån	-	-	-	200,0
Amortering av lån	-	-	-300,0	-
Förändring av långfristiga ej räntebärande skulder	-	-	-	5,0
Återköp av egna aktier	-	-	-11,2	-62,4
Utdelning till aktieägare	-	-	-238,6	-238,9
<b>Kassaflöde från finansieringsverksamheten</b>	<b>30,0</b>	<b>144,1</b>	<b>-781,5</b>	<b>-6,0</b>
<b>Periodens kassaflöde</b>	<b>-104,2</b>	<b>-42,8</b>	<b>-22,7</b>	<b>49,0</b>
Likvida medel vid periodens början	217,1	168,9	132,6	98,8
Kursdifferens i likvida medel	-1,1	6,5	1,9	-15,2
Likvida medel vid periodens slut	111,8	132,6	111,8	132,6

## Nettoomsättning per segment

Mkr	3 mån 120201- 120430	3 mån 110201- 110430	12 mån 110501- 120430	12 mån 100501- 110430
Sverige	593,3	565,9	2 928,6	2 871,5
Norge	524,2	462,7	2 560,7	2 281,5
Finland och UK	154,4	135,0	770,7	675,0
Koncerngemensamt	365,0	359,9	1 995,7	1 747,9
Eliminering av försäljning till andra segment	-365,0	-359,9	-1 995,7	-1 747,9
<b>Totalt</b>	<b>1 271,9</b>	<b>1 163,6</b>	<b>6 260,0</b>	<b>5 828,0</b>

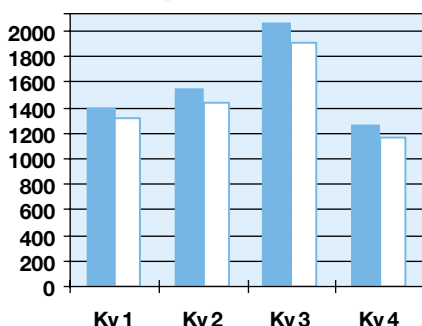
## Rörelseresultat per segment

Mkr	3 mån 120201- 120430	3 mån 110201- 110430	12 mån 110501- 120430	12 mån 100501- 110430
Sverige	5,1	4,1	95,6	91,5
Norge	4,9	0,6	84,1	69,0
Finland och UK	1,0	1,5	19,6	16,0
Koncerngemensamt	-0,8	-2,6	361,3	330,6
<b>Totalt</b>	<b>10,2</b>	<b>3,6</b>	<b>560,6</b>	<b>507,1</b>

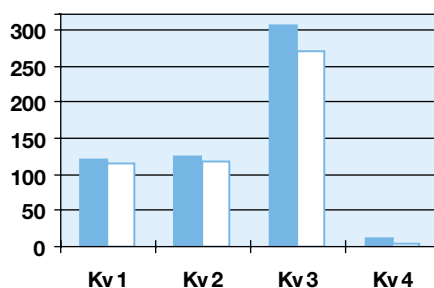
## Resultat per kvartal

Mkr	Kv 4 09/10	Kv 1 10/11	Kv 2 10/11	Kv 3 10/11	Kv 4 10/11	Kv 1 11/12	Kv 2 11/12	Kv 3 11/12	Kv 4 11/12
Försäljning	1 077,7	1 323,5	1 434,9	1 906,0	1 163,6	1 387,0	1 552,5	2 048,6	1 271,9
Kostnad för sålda varor	-642,5	-769,0	-840,2	-1 097,6	-694,9	-795,8	-896,5	-1 179,7	-751,7
Övriga rörelsekostnader	-421,1	-439,0	-476,2	-538,9	-465,1	-471,6	-532,4	-561,7	-510,0
Rörelseresultat	14,1	115,5	118,5	269,5	3,6	119,6	123,6	307,2	10,2
Rörelsemarginal	1,3%	8,7%	8,3%	14,1%	0,3%	8,6%	8,0%	15,0%	0,8%

## Försäljning (Mkr)



## Rörelseresultat (Mkr)



Fylld stapel = Räkenskapsåret  
110501-120430  
Vit stapel = Räkenskapsåret  
100501-110430

Kvartal 1 avser perioden maj-juli, kvartal 2 aug-okt, kvartal 3 nov-jan och kvartal 4 perioden febr-april.

### Årsstämma

Årsstämma hålls lördagen den 8 september 2012 i Insjön. Kallelse till årsstämma beräknas ske andra veckan i augusti och sänds till samtliga aktieägare.

### Kommande informationstillfällen

Årsredovisningen kommer att finnas tillgänglig i mitten av augusti på Clas Ohlsons huvudkontor i Insjön, telefon 0247-444 00, fax 0247-444 25. Årsredovisningar och annan aktuell finansiell information finns tillgänglig på vår hemsida med adressen [www.clasohlson.se](http://www.clasohlson.se).

Delårsrapporten för det första kvartalet 2012/13 kommer att publiceras den 5 september 2012. Delårsrapporten för det andra kvartalet 2012/13 kommer att publiceras den 12 december 2012. Delårsrapporten för det tredje kvartalet 2012/13 kommer att publiceras den 12 mars 2013. Bokslutskommunikén för verksamhetsåret 2012/13 kommer att publiceras 12 juni 2013.

## Resultaträkning Moderbolaget

Mkr	Not	3 mån 120201- 120430	3 mån 110201- 110430	12 mån 110501- 120430	12 mån 100501- 110430
Försäljning		958,4	925,8	4 924,3	4 619,4
Kostnad för sålda varor	1	-709,1	-688,4	-3 451,1	-3 388,6
Bruttoresultat		249,3	237,4	1 473,2	1 230,8
Försäljningskostnader	1	-214,3	-192,9	-866,0	-829,4
Administrationskostnader	1	-27,8	-26,7	-128,5	-121,0
Övriga rörelseintäkter/kostnader		0,4	2,6	-0,8	1,3
Rörelseresultat		7,6	20,4	477,9	281,7
Finansnetto		15,1	-1,5	2,7	-8,6
Resultat efter finansiella poster		22,7	18,9	480,6	273,1
Bokslutsdispositioner		-148,6	-114,9	-148,6	-114,9
Resultat före skatt		-125,9	-96,0	332,0	158,2
Inkomstskatt		35,4	14,8	-85,6	-52,0
Periodens resultat		-90,5	-81,2	246,4	106,2

## Balansräkning Moderbolaget

Mkr	12-04-30	11-04-30
<b>Tillgångar</b>		
Immateriella anläggningstillgångar	87,4	33,5
Materiella anläggningstillgångar	1 069,4	1 118,1
Finansiella anläggningstillgångar	446,7	446,7
Varulager	838,5	1 020,7
Kortfristiga fordringar	192,3	186,4
Likvida medel	86,1	70,2
Summa tillgångar	2 720,4	2 875,6
<b>Eget kapital och skulder</b>		
Eget kapital	948,8	932,4
Obeskattade reserver	723,1	574,5
Avsättningar	13,9	13,3
Långfristiga skulder, räntebärande	0,0	300,0
Långfristiga skulder, icke räntebärande	5,0	5,0
Kortfristiga skulder, räntebärande	30,0	261,7
Kortfristiga skulder, icke räntebärande	999,6	788,7
Summa eget kapital och skulder	2 720,4	2 875,6
Ställda säkerheter	0,0	97,0
Ansvarsförbindelser	281,5	237,9

### Not 1 Avskrivningar

För räkenskapsårets tolv månader har avskrivningarna uppgått till 112,7 Mkr (106,4 Mkr).

För det fjärde kvartalet har avskrivningarna uppgått till 28,4 Mkr (26,9 Mkr).

# clas ohlson

Clas Ohlson AB (publ), 793 85 INSJÖN

Telefon 0247- 444 00 • Telefax 0247- 444 25

E-post: [ir@clasohlson.se](mailto:ir@clasohlson.se) • Internet: [om.clasohlson.com](http://om.clasohlson.com)

Org. nr: 556035-8672