

# Clas Ohlson: Delårsrapport

2009-05-01 – 2009-10-31

## Kvartal 2

\* Försäljningen uppgick till 1 373 Mkr (1 224), +12%

\* Rörelseresultat uppgick till 145 Mkr (115), +26%.

\* Vinst efter skatt uppgick till 106 Mkr (84), +27%

\* Vinst per aktie uppgick till 1,64 kr (1,29), +27%

## 6 månader

\* Försäljningen uppgick till 2 661 Mkr (2 338), +14%

\* Rörelseresultatet uppgick till 287 Mkr (223), +29%

\* Vinst efter skatt uppgick till 207 Mkr (162), +28%

\* Vinst per aktie uppgick till 3,21 kr (2,49), +29%

## Händelser efter rapportperiodens slut

\* Försäljningen i november uppgick till 538 Mkr (449), +20%

\* Överenskommelse om ny butik i Liverpool, Storbritannien

### **VD Klas Balkow säger i en kommentar:**

”Clas Ohlsons höst- och vintersortiment har fått ett positivt mottagande och vi attraherar allt fler kunder på samtliga av våra marknader. Arbetet med att förbättra företagets produktivitet har gett tydlig effekt och vi ökar rörelseresultatet med 26 procent jämfört med föregående år”.

”Expansionen i Storbritannien fortsätter med tre nya butiker i Londonområdet under november och december. Vi har stort fokus på att kontraktera attraktiva butikslägen och att långsiktigt bygga en stark marknadsposition för Clas Ohlson i Storbritannien. De brittiska konsumenterna har visat ett stort intresse och är positiva till såväl sortiment som priser och service. Initialt innebär dock inträdet på en ny marknad höga kostnader för bland annat marknadsföring som kommer att belasta koncernens resultat under de närmaste åren.”

	3 mån	3 mån	6 mån	6 mån	Rullande 12	Senaste
	090801- 091031	080801- 081031	090501- 091031	080501- 081031	månader 081101- 091031	årsbokslut 080501- 090430
Försäljning, Mkr	1 373	1 224	2 661	2 338	5 253	4 930
Rörelseresultat, Mkr	145	115	287	223	567	503
Vinst efter skatt, Mkr	106	84	207	162	410	366
Bruttomarginal, %	40,5	40,8	40,0	40,4	40,6	40,8
Rörelsemarginal, %	10,6	9,4	10,8	9,5	10,8	10,2
Soliditet, %	48,7	57,0	48,7	57,0	48,7	58,1
Vinst per aktie, kr	1,64	1,29	3,21	2,49	6,34	5,62

## Verksamheten

Verksamheten utgörs av försäljning av produkter för hus och hem, teknik och hobby via egna butiker och distanshandel. Verksamheten bedrivs i Sverige, Norge, Finland och Storbritannien. Antalet butiker var vid periodens utgång 111 varav 53 i Sverige, 40 i Norge, 16 i Finland och två i Storbritannien.

Under det andra kvartalet har tre nya butiker öppnats, en i Sverige och två i Norge. Under första halvåret 2009/10 öppnades totalt fem butiker.

## Försäljning och resultat

### Det andra kvartalet (aug-okt)

Clas Ohlson fortsätter att växa. Sortimentet inriktas på prisvärda produkter som behövs i vardagen. Under kvartalet har försäljningen uppvisat en högre tillväxttakt, beroende av ett positivt mottagande av Clas Ohlsons höst- och vintersortiment i kombination med en stabilare marknad jämfört med föregående år.

Försäljningen uppgick till 1 373 Mkr jämfört med 1 224 Mkr föregående år, en ökning med 12 procent. I lokala valutor ökade försäljningen med 10 procent. Jämfört med samma månad föregående år har 19 butiker tillkommit och det totala antalet butiker uppgick per den sista oktober 2009 till 111 butiker. Distanshandeln uppgick till 27 Mkr jämfört med 27 Mkr motsvarande period föregående år.

Försäljningen fördelar sig enligt följande:

<u>Försäljningsområden (Mkr)</u>	2009/10	2008/09	Procentuell förändring	Procentuell förändring, lokal valuta
<u>Länder</u>				
Sverige	687	650	+6	+6
Norge	556	475	+17	+14
Finland och UK	<u>130</u>	<u>99</u>	<u>+31</u>	<u>+23</u>
	1 373	1 224	+12	+10

Av försäljningsökningen på 12 procent fördelar sig:

Jämförbara butiker i lokal valuta	-1 procent
Nya butiker	+11 procent
<u>Valutaeffekter</u>	<u>+2 procent</u>
Summa	+12 procent

Bruttomarginalen uppgick till 40,5 procent jämfört med 40,8 procent motsvarande period föregående år. Marginalen har påverkats negativt av valutaeffekter som till stor del kompenseras genom försäljningsmix och effektivare inköp och distribution.

Försäljningskostnadernas andel minskade med 1,6 procentenheter till 27,2 procent (28,8 procent). Minskningen beror främst på ökad försäljning, produktivitetshöjande åtgärder i butik och lägre uppstartskostnader. Under kvartalet öppnades tre nya butiker (föregående år fyra). Uppstartskostnaderna för nya butiker uppgick till 12 Mkr (20 Mkr). Minskningen beror på ökad effektivitet samt på tagna kostnader för två nya butiker i november (6 i november 2008).

Periodens avskrivningar uppgick till 31 Mkr jämfört med 23 Mkr motsvarande period föregående år. Ökningen hänförs huvudsakligen till nya butiker och driftsättningen av Clas Ohlsons nya sorteringsanläggning i maj 2009.

Rörelseresultatet uppgick till 145 Mkr, en ökning med 26 procent jämfört med motsvarande period föregående år (115 Mkr). Ökningen beror främst på en ökad försäljning i kombination med en ökad produktivitet.

Rörelsemarginalen uppgick till 10,6 procent (9,4 procent).

Resultatet efter finansiella poster uppgick till 145 Mkr, en ökning med 24 procent jämfört med motsvarande period föregående år (117 Mkr).

Kurserna för de viktigaste valutorna var i genomsnitt 1,20 för norska kronan och 7,00 för USA-dollar jämfört med 1,17 respektive 6,80 föregående år. Valutasäkringar har gjorts i USD, HKD, EUR och NOK. Bolagets policy är att säkra hälften av det förväntade flödet under en katalogperiod.

### De första sex månaderna (maj-oktober)

Försäljningen uppgick till 2 661 Mkr jämfört med 2 338 Mkr föregående år, en ökning med 14 procent. I lokala valutor ökade försäljningen med 12 procent. Distanshandeln uppgick till 46 Mkr jämfört med 50 Mkr motsvarande period föregående år.

Försäljningen fördelar sig enligt följande:

<u>Försäljningsområden (Mkr)</u>	2009/10	2008/09	Procentuell förändring	Procentuell förändring, lokal valuta
<u>Länder</u>				
Sverige	1 340	1 252	+7	+7
Norge	1 065	896	+19	+16
Finland och UK	<u>256</u>	<u>190</u>	<u>+34</u>	<u>+24</u>
	2 661	2 338	+14	+12

Av försäljningsökningen på 14 procent fördelar sig:

Jämförbara butiker i lokal valuta	+1 procent
Nya butiker	+11 procent
<u>Valutaeffekter</u>	<u>+2 procent</u>
Summa	+14 procent

Bruttomarginalen uppgick till 40,0 procent jämfört med 40,4 procent motsvarande period föregående år. Marginalen har påverkats negativt av valutaeffekter som till stor del kompenseras genom försäljningsmix och effektivare inköp och distribution.

Försäljningskostnadernas andel minskade med 1,7 procentenheter till 26,7 procent (28,4 procent). Minskningen beror främst på ökad försäljning, produktivitetshöjande åtgärder i butik och lägre uppstartskostnader. Under perioden öppnades fem nya butiker (6). Uppstartskostnaderna för nya butiker uppgick till 16 Mkr (30 Mkr). Minskningen beror på ökad effektivitet samt på tagna kostnader för två nya butiker i november (6 i november 2008).

Periodens avskrivningar uppgick till 59 Mkr jämfört med 45 Mkr motsvarande period föregående år. Ökningen hänförs huvudsakligen till nya butiker och driftsättningen av Clas Ohlsons nya sorteringsanläggning i maj 2009.

Rörelseresultatet uppgick till 287 Mkr, en ökning med 29 procent jämfört med motsvarande period föregående år (223 Mkr). Ökningen beror främst på en ökad försäljning i kombination med ökad produktivitet.

Rörelsemarginalen uppgick till 10,8 procent (9,5 procent).

Resultatet efter finansiella poster uppgick till 285 Mkr, en ökning med 26 procent jämfört med motsvarande period föregående år (226 Mkr).

Kurserna för de viktigaste valutorna var i genomsnitt 1,20 för norska kronan och 7,40 för USA-dollar jämfört med 1,17 respektive 6,40 föregående år. Valutasäkringar har gjorts i USD, HKD, EUR och NOK. Bolagets policy är att säkra hälften av det förväntade flödet under en katalogperiod.

### Investeringar

Under perioden har investeringar gjorts med 189 Mkr (173 Mkr). Av dessa avser 33 Mkr (43 Mkr) investeringar i nya butiker. Vidare avser 124 Mkr (106 Mkr) investering i utbyggnaden av distributionscentralen i Insjön. Per den 31 oktober 2009 har 547 Mkr av den pågående investeringen om totalt 615 Mkr tagits. Övriga investeringar är i huvudsak ersättningsinvesteringar.

Clas Ohlsons nya butikskoncept lanserades i november 2008 och införs i alla nya butiker som öppnas. Befintliga butiker kommer successivt att byggas om. Under perioden har tre butiker byggts om för öppning i november 2009. Under året 2009/10 beräknas antalet ombyggnationer uppgå till totalt 5-6 butiker.

## **Finansiering och likviditet**

Kassaflödet från den löpande verksamheten uppgick under perioden till 370 Mkr (145 Mkr). Det förbättrade kassaflödet beror främst på effektivare hantering av rörelsekapitalet. Periodens kassaflöde, efter investeringar och finansieringsverksamhet, var 119 Mkr (-264 Mkr). Ordinarie utdelning till Clas Ohlsons aktieägare i september 2009 uppgick till 193 Mkr (325 Mkr).

Genomsnittligt lagervärde under 12 månader uppgick till 1 112 Mkr, vilket var en ökning med 12 procent (997 Mkr).

Vid kvartalets slut uppgick varulagret till 1 226 Mkr (1 100 Mkr). Jämfört med samma månad föregående år har 19 butiker tillkommit.

Återköp av egna aktier avseende säkring av LTI 2009 (Long Term Incentive program 2009) har skett med 73 Mkr under verksamhetsårets första kvartal (58 Mkr).

Koncernens nettoskuld, dvs. räntebärande skulder reducerat med likvida medel, uppgick till 273 Mkr (130). Ökningen beror på den pågående investeringen i utbyggnaden av Distributionscentralen i Insjön för totalt 615 Mkr. Totala utnyttjade krediter uppgick till cirka 330 Mkr. Soliditeten uppgick till 48,7 procent (57,0 procent).

## **Antal aktier**

Antalet registrerade aktier uppgår till 65 600 000 vilket är oförändrat mot föregående år. Per den 31 oktober 2009 innehade bolaget 1 320 000 aktier (645 000) motsvarande 2 procent av totala antalet registrerade aktier (1). Antalet utestående aktier, netto efter återköp, uppgick vid periodens slut till 64 280 000.

För att säkra bolagets åtagande gällande villkorade matchningsaktier och personaloptioner i samband med LTI 2009 har Clas Ohlson under första kvartalet 2009/10 genomfört återköp av 675 000 aktier för totalt 73 Mkr till en genomsnittlig kurs om cirka 108 kr per aktie.

## **Långsiktigt incitamentsprogram LTI 2009**

I maj 2009 infördes det långsiktiga incitamentsprogrammet LTI 2009. Upp till 40 personer deltar i programmet genom att göra en egen investering i Clas Ohlson-aktier motsvarande ett belopp om mellan 5 och 10 procent av sin årliga fasta lön. Totalt köpte deltagarna i maj, efter rapportperiodens slut, totalt 35 767 aktier. Deltagare som fortfarande efter tre år är anställd i bolaget och har behållit initialt investerade aktier, tilldelas vederlagsfritt matchningsaktier motsvarande antalet initialt köpta aktier. Beroende på grad av måluppfyllelse (försäljningstillväxt och ökning av vinst per aktie) får 0-15 optioner per aktie nyttjas. Lösenpriset för de villkorade personaloptionerna är fastställt till 98,10 kr per aktie med eventuellt utnyttjande, efter den treåriga kvalifikationsperioden, mellan juni 2012 och april 2016.

## **Anställda**

Antalet anställda i koncernen var i genomsnitt 1 906 (1 877) varav 781 (762) kvinnor. Fördelning per land är 1 231 (1 272) i Sverige, 459 (435) i Norge, 163 (165) i Finland och 53 (5) i Storbritannien.

## **Moderbolaget**

Moderbolagets omsättning uppgick till 2 201 Mkr (2 069 Mkr) och resultatet efter finansiella poster uppgick till 247 Mkr (328 Mkr).

Periodens investeringar har uppgått till 156 Mkr (119 Mkr). Ansvarsförbindelser för moderbolaget uppgick till 214 Mkr (99 Mkr).

## Händelser efter periodens slut

Försäljningen under november ökade med 20 procent till 538 Mkr (449 Mkr). I lokala valutor ökade försäljningen med 17 procent. Jämfört med samma månad föregående år har 15 butiker tillkommit och det totala antalet butiker uppgick per den sista november 2009 till 113 butiker. Distanshandeln uppgick till 9 Mkr jämfört med 9 Mkr motsvarande period föregående år.

Försäljningen fördelar sig enligt följande:

<u>Försäljningsområden (Mkr)</u>	2009	2008	Procentuell förändring	Procentuell förändring, lokal valuta
<u>Länder</u>				
Sverige	269	230	+17	+17
Norge	215	175	+23	+15
Finland och UK	<u>54</u>	<u>44</u>	<u>+22</u>	<u>+17</u>
	538	449	+20	+17

## Nya butiker i Storbritannien

Clas Ohlson har öppnat två nya butiker i Storbritannien; Reading i sydöstra England och Kingston i London. De nya butikerna öppnades den 19:e november respektive den 3:e december 2009. De båda nyöppningarna har mottagits positivt av kunderna och intresset har varit stort.

Den 10:e december öppnar Clas Ohlson en butik i Watford, London. Clas Ohlson har också träffat en överenskommelse (Agreement for lease) gällande en butik i Liverpool i nordvästra England. Butiken kommer att ligga i the Clayton Square Shopping Centre och har en butiksytta på 1 650 kvm. Det primära upptagningsområdet omfattar cirka 510 000 invånare. Den nya butiken beräknas öppna i april 2010.

Responser från kunder i de nyöppnade butikerna i Storbritannien är positiv med många besökare. Antalet besökare i butikerna har hittills varit högre än genomsnittet i koncernen. Konverteringsgraden och det genomsnittliga köpet har varit lägre i Storbritannien än genomsnittet i koncernen vilket är normalt vid inträde på nya marknader.

Clas Ohlson räknar med att det tar tid att etablera varumärke och position på en helt ny marknad och att konverteringsgrad, genomsnittligt köp och omsättning kommer att öka successivt under de kommande åren.

Uppstartskostnaderna för nya butiker i Storbritannien uppgår till cirka 5-6 Mkr per butik. De högre kostnaderna beror främst på behovet av större marknadsföringsinsatser i samband med etablering på en ny marknad där Clas Ohlsons varumärke inte är känt sedan tidigare. Försäljningskostnadernas andel av omsättningen kommer initialt också att vara högre i Storbritannien jämfört med redan etablerade marknader i Norden. Som en konsekvens av detta beräknar Clas Ohlson att det i Storbritannien, med högre hyres- och marknadsföringskostnader, kommer att ta väsentligt längre tid att nå break-even för en ny butik än på etablerade marknader i Norden.

## Framtidsutsikter

Clas Ohlsons affärsidé, att erbjuda ett brett och prisvärt sortiment för att lösa vardagliga praktiska problem på ett smidigt sätt, har en stark attraktionskraft på etablerade marknader. Konceptet är unikt i sitt slag i Europa och har potential att expanderas till flera länder.

Clas Ohlsons långsiktiga tillväxtmål ligger fast. Rådande konjunkturläge skapar både möjligheter och behov till anpassning. Clas Ohlson räknar med att kunna fortsätta att ta marknadsandelar. Lågkonjunkturen ökar också möjligheterna att kontraktera och etablera nya butiker i attraktiva lägen och med fördelaktigare hyresnivåer, framförallt på den brittiska marknaden.

Clas Ohlson fortsätter att öppna nya butiker på etablerade marknader, men anpassar takten efter rådande marknadsförutsättningar. Under verksamhetsåret 2009/10 är målet att etablera 15-20 butiker varav 4-8 i Storbritannien. Införandet av Clas Ohlsons nya butiksformat i nya och befintliga butiker skapar tillsammans med det nya mindre butiksformatet "Lill-Clas" ytterligare tillväxtpotentialer för företaget.

Clas Ohlson ska fortsätta att sträva efter förenkling och effektivisering av hela verksamheten och att anpassa kostnaderna till detaljhandelns utveckling och företagets tillväxttakt.

## Långsiktiga finansiella mål

Målet för långsiktig försäljningstillväxt är 15 procent och mäts som genomsnittlig årlig ökning i försäljningen under fem år. Målet för lönsamheten är en rörelsemarginal om lägst 10 procent årligen.

## Risker och osäkerhetsfaktorer

Det finns ett flertal faktorer som kan påverka bolagets resultat och verksamhet. De flesta hanteras genom interna rutiner, medan vissa i högre utsträckning styrs av yttre omständigheter. Clas Ohlsons verksamhet är utsatt för risker av såväl finansiell karaktär som rörelsekaraktär. Risker av finansiell karaktär utgörs främst av löneinflation, råvarupriser och valutaexponering medan risker av rörelsekaraktär utgörs av etableringen i Storbritannien, inköp i Asien, konjunkturförutsättningar, konkurrens, logistik, nyckelpersoner, socialt ansvar, sortiment och svinn.

För en utförlig beskrivning av koncernens risker och hanteringen av dessa hänvisas till årsredovisningen för 2008/09. Utöver de risker som beskrivs där bedöms inte några väsentliga risker ha tillkommit.

## Redovisningsprinciper

Clas Ohlson tillämpar International Financial Reporting Standards (IFRS) som antagits av EU. Denna delårsrapport har upprättats i enlighet med årsredovisningslagen, IAS 34 Delårsrapportering och RFR 1.2 Kompletterande redovisningsregler för koncerner.

Moderbolagets redovisning är upprättad enligt den svenska årsredovisningslagen och Rådet för finansiell rapporterings rekommendation RFR 2.2. Samma redovisningsprinciper som för koncernen tillämpas utom i de fall som anges under avsnittet ”Moderbolagets redovisningsprinciper” i årsredovisningen för 2008/09, sidan 62.

IASB (international Accounting Standards Boards) har utfärdat nya och reviderade IFRS standarder som gäller från den 1 januari 2009. IAS 1 Utformning av finansiella rapporter har omarbetats. För Clas Ohlson medför IAS 1 att intäkter och kostnader som tidigare redovisats direkt i eget kapital numera redovisas i en separat räkning, Totalresultat, i anslutning till koncernens resultaträkning. I räkningen för eget kapital redovisas endast förändringar som rör transaktioner med aktieägarna. IFRS 8 Rörelsesegment ersätter IAS 14 Segmentrapportering. Den nya standarden behandlar rapporteringen av segment. Uppdelningen i primära och sekundära segment har i samband med detta upphört. Clas Ohlson redovisar istället segment enligt följande: Sverige, Norge, övriga segment (Finland och UK) samt Koncerngemensamt. Koncerngemensamt segment avser de koncerngemensamma funktioner i Sverige som bistår försäljningsorganisationerna med inköp, distribution, marknadsföring, ledning och övrig support. Stor del av koncernens värdeskapande sker i koncerngemensamt segment. Koncernens internprissättning har anpassats efter dessa förutsättningar. Övriga nya eller reviderade IFRS standarder eller IFRIC tolkningar som trätt i kraft sedan 1 januari 2009 har inte haft någon nämnvärd effekt på koncernens resultat- eller balansräkningar.

För en utförligare beskrivning av de redovisningsprinciper som tillämpats för koncernen och moderbolaget i denna delårsrapport, se årsredovisningen för räkenskapsåret 2008/09, sidan 60-62.

## Finansiell information

Aktuell finansiell information finns tillgänglig på bolagets hemsida [www.clasohlson.se](http://www.clasohlson.se) samt vid Clas Ohlson AB:s huvudkontor i Insjön, telefon 0247-444 00, fax 0247-444 25.

- Delårsrapport för tredje kvartalet 2009/10 publiceras den 10:e mars 2010.
- Bokslutskommuniké för verksamhetsåret 2009/10 publiceras den 10:e juni 2010.
- Årsredovisning för 2009/10 publiceras i augusti 2010.

## Intygande

Halvårsrapporten ger en rättvisande översikt av moderbolagets och koncernens verksamhet, ställning och resultat samt beskriver väsentliga risker och osäkerhetsfaktorer som moderbolaget och de företag som ingår i koncernen står inför.

Insjön 8 december 2009

Anders Moberg  
Styrelseordförande

Björn Haid

Elisabet Salander Björklund

Lottie Svedenstedt

Urban Jansson

Cecilia Marlow

Edgar Rosenberger

Mikael Öberg  
Arbetsagarrepresentant  
(Handels)

Caroline Persson  
Arbetsagarrepresentant  
(Unionen)

Klas Balkow  
Verkställande direktör

## Granskningsrapport

Vi har utfört en översiktlig granskning av delårsrapporten för Clas Ohlson AB (publ) för perioden 1 maj till 31 oktober 2009. Det är styrelsen och verkställande direktören som har ansvaret för att upprätta och presentera denna delårsrapport i enlighet med IAS 34 och årsredovisningslagen. Vårt ansvar är att uttala en slutsats om denna delårsrapport grundad på vår översiktliga granskning.

Vi har utfört vår översiktliga granskning i enlighet med Standard för översiktlig granskning SÖG 2410, Översiktlig granskning av finansiell delårsinformation utförd av företagets valda revisor. En översiktlig granskning består av att göra förfrågningar, i första hand till personer som är ansvariga för finansiella frågor och redovisningsfrågor, att utföra analytisk granskning och att vidta andra översiktliga granskningsåtgärder. En översiktlig granskning har en annan inriktning och en betydligt mindre omfattning jämfört med den inriktning och omfattning som en revision enligt Revisionsstandard i Sverige RS och god revisionsred i övrigt har. De granskningsåtgärder som vidtas vid en översiktlig granskning gör det inte möjligt för oss att skaffa oss en sådan säkerhet att vi blir medvetna om alla viktiga omständigheter som skulle kunna ha blivit identifierade om en revision utförts. Den uttalade slutsatsen grundad på en översiktlig granskning har därför inte den säkerhet som en uttalad slutsats grundad på en revision har.

Grundat på vår översiktliga granskning har det inte kommit fram några omständigheter som ger oss anledning att anse att delårsrapporten inte, i allt väsentligt, är upprättad för koncernens del i enlighet med IAS 34 och årsredovisningslagen samt för moderbolagets del i enlighet med årsredovisningslagen.

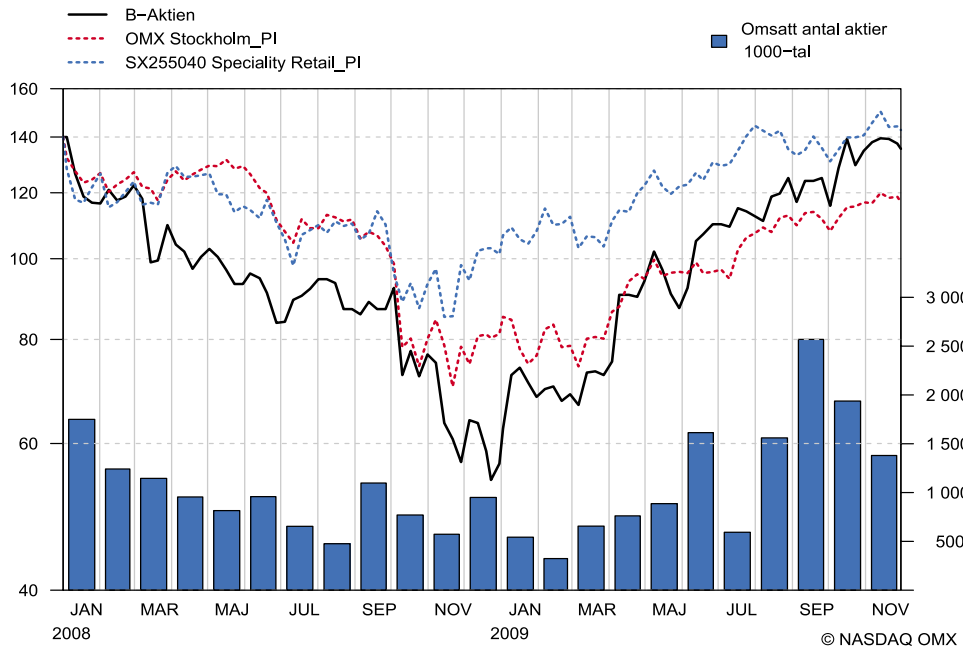
Insjön 8 december 2009

Öhrlings PricewaterhouseCoopers

Annika Wedin  
Auktoriserad revisor  
Huvudansvarig revisor

Lennart Danielsson  
Auktoriserad revisor

# Clas Ohlson





## Resultaträkning Koncernen

Mkr	3 mån	3 mån	6 mån	6 mån	Rullande 12	Senaste	
	090801- 091031	080801- 081031	090501- 091031	080501- 081031	månader 12 mån 081101- 091031	årsbokslut 12 mån 080501- 090430	12 mån 070501- 080430
Försäljning	1 372,5	1 223,9	2 660,8	2 338,2	5 252,8	4 930,2	4 661,6
Kostnad för sålda varor	-816,1	-724,6	-1 595,8	-1 394,2	-3 118,1	-2 916,5	-2 788,7
Bruttoresultat	556,4	499,3	1 065,0	944,0	2 134,7	2 013,7	1 872,9
Försäljningskostnader	-373,0	-351,9	-710,8	-664,3	-1 435,2	-1 388,7	-1 183,1
Administrationskostnader	-35,4	-30,8	-66,0	-55,5	-129,9	-119,4	-110,9
Övriga rörelseintäkter/kostnader	-2,6	-1,4	-1,6	-1,5	-2,9	-2,8	-1,4
Rörelseresultat	145,4	115,2	286,6	222,7	566,7	502,8	577,5
Finansnetto	-0,9	1,5	-1,7	3,3	-4,0	1,0	10,3
Resultat efter finansiella poster	144,5	116,7	284,9	226,0	562,7	503,8	587,8
Skatt	-38,8	-33,2	-78,0	-63,8	-152,5	-138,3	-166,0
Periodens vinst	105,7	83,5	206,9	162,2	410,2	365,5	421,8
Bruttomarginal (%)	40,5	40,8	40,0	40,4	40,6	40,8	40,2
Rörelsemarginal (%)	10,6	9,4	10,8	9,5	10,8	10,2	12,4
Avkastning på sysselsatt kapital (%)	-	-	-	-	33,5	32,6	41,8
Avkastning på eget kapital (%)	-	-	-	-	28,4	24,4	29,4
Soliditet (%)	48,7	57,0	48,7	57,0	48,7	58,1	68,4
Försäljning per kvadratmeter i butik, tkr	-	-	-	-	37	38	44
Data per aktie							
Genomsnittligt antal aktier före utspädning	64 280 000	64 955 000	64 486 118	65 173 223	64 718 632	65 065 008	65 600 000
Genomsnittligt antal aktier efter utspädning	64 326 847	64 961 430	64 524 825	65 180 880	64 743 319	65 075 701	65 600 000
Antal utestående aktier vid periodens slut	64 280 000	64 955 000	64 280 000	64 955 000	64 280 000	64 955 000	65 600 000
Vinst per aktie före utspädning (kr)	1,64	1,29	3,21	2,49	6,34	5,62	6,43
Vinst per aktie efter utspädning (kr)	1,64	1,29	3,21	2,49	6,34	5,62	6,43
Eget kapital per aktie	22,26	20,31	22,26	20,24	22,26	22,99	22,86

## Totalresultat Koncernen

Mkr	3 mån	3 mån	6 mån	6 mån	Rullande 12	Senaste	
	090801- 091031	080801- 081031	090501- 091031	080501- 081031	månader 12 mån 081101- 091031	årsbokslut 12 mån 080501- 090430	12 mån 070501- 080430
Periodens resultat	105,7	83,5	206,9	162,2	410,2	365,5	421,8
Övrigt totalresultat, netto efter skatt: Kursdifferens vid omräkning av utländska dotterbolag	15,8	-0,9	1,5	-0,9	12,5	10,1	5,6
Effekter av kassaflödessäkringar	-6,5	42,4	-7,1	39,9	-47,7	-0,7	0
Övrigt totalresultat, netto efter skatt:	9,3	41,5	-5,6	39,0	-35,2	9,4	5,6
Totalresultat för perioden	115,0	125,0	201,3	201,2	375,0	374,9	427,4

## Balansräkning Koncernen

Mkr	09-10-31	08-10-31	09-04-30
<b>Tillgångar</b>			
Materiella anläggningstillgångar	1 324,1	978,3	1 195,7
Finansiella anläggningstillgångar	0,7	3,3	2,0
Varulager	1 226,4	1 099,6	1 117,2
Kortfristiga fordringar	180,1	215,6	164,3
Likvida medel	204,7	16,6	92,0
Summa tillgångar	2 936,0	2 313,4	2 571,2
<b>Eget kapital och skulder</b>			
Eget kapital	1 430,6	1 319,1	1 493,1
Långfristiga skulder, icke räntebärande	41,2	16,8	86,4
Långfristiga skulder, räntebärande	300,0	-	65,0
Kortfristiga skulder, räntebärande	177,6	146,7	208,6
Kortfristiga skulder, icke räntebärande	986,6	830,8	718,1
Summa eget kapital och skulder	2 936,0	2 313,4	2 571,2

## Koncernens kassaflöde

Mkr	3 mån 090801- 091031	3 mån 080801- 081031	6 mån 090501- 091031	6 mån 080501- 081031	12 mån 080501- 090430
Rörelseresultat	145,4	115,1	286,6	222,7	502,8
Justering för poster som inte ingår i kassaflödet	31,4	22,8	64,4	49,0	96,0
Erhållna räntor	1,3	3,2	1,8	4,5	9,9
Erlagda räntor	-1,6	-1,8	-2,9	-1,8	-3,9
Betald skatt	2,4	-50,3	-31,7	-84,4	-206,1
<b>Kassaflöde från den löpande verksamheten före förändringar av rörelsekapital</b>	178,9	89,0	318,2	190,0	398,7
Förändring av rörelsekapital	-8,0	-48,4	51,4	-44,9	-59,0
<b>Kassaflöde från den löpande verksamheten</b>	170,9	40,6	369,6	145,1	339,7
Investeringar i materiella anläggningstillgångar	-105,5	-102,0	-189,4	-173,4	-434,3
Försäljning av inventarier	0,1	0,5	0,5	0,5	0,5
Förändring av finansiella anläggningstillgångar	-0,6	-	-0,6	-	0,7
<b>Kassaflöde från investeringsverksamheten</b>	-106,0	-101,5	-189,5	-172,9	-433,1
Förändring av kortfristiga räntebärande skulder	177,7	146,7	-30,9	146,7	208,6
Förändring av långfristiga räntebärande skulder	-	-	235,0	-	65,0
Återköp av egna aktier	-	-1,3	-72,9	-58,0	-58,0
Utdelning till aktieägare	-192,8	-324,8	-192,8	-324,8	-324,8
<b>Kassaflöde från finansieringsverksamheten</b>	-15,1	-179,4	-61,6	-236,1	-109,2
<b>Periodens kassaflöde</b>	49,8	-240,3	118,5	-263,9	-202,6
Likvida medel vid periodens början	154,1	257,2	92,0	280,3	280,3
Kursdifferens i likvida medel	0,8	-0,3	-5,8	0,2	14,3
Likvida medel vid periodens slut	204,7	16,6	204,7	16,6	92,0

## Nettoomsättning per segment

Mkr	3 mån 090801- 091031	3 mån 080801- 081031	6 mån 090501- 091031	6 mån 080501- 081031
Sverige	686,8	649,6	1 339,5	1 252,2
Norge	556,0	475,1	1 065,3	895,5
Finland och UK	129,7	99,2	256,0	190,5
Koncerngemensamt	519,9	485,9	861,6	817,0
Eliminering av försäljning till andra segment	-519,9	-485,9	-861,6	-817,0
<b>Totalt</b>	<b>1 372,5</b>	<b>1 223,9</b>	<b>2 660,8</b>	<b>2 338,2</b>

## Rörelseresultat per segment

Mkr	3 mån 090801- 091031	3 mån 080801- 081031	6 mån 090501- 091031	6 mån 080501- 081031
Sverige	23,5	21,6	49,0	44,4
Norge	21,1	17,1	42,5	34,3
Finland och UK	3,4	2,5	6,9	5,0
Koncerngemensamt	97,4	74,0	188,2	139,0
<b>Totalt</b>	<b>145,4</b>	<b>115,2</b>	<b>286,6</b>	<b>222,7</b>

## Tillgångar per segment

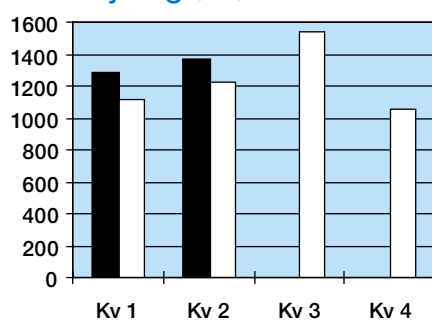
Mkr	091031	081031
Sverige	513,4	489,3
Norge	402,4	358,6
Finland och UK	230,2	152,4
Koncerngemensamt	1 585,3	1 296,5
<b>Totalt</b>	<b>2 731,3</b>	<b>2 296,8</b>

Likvida medel ingår inte i ovanstående tabell.

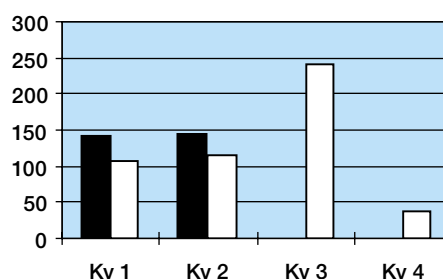
## Resultat per kvartal

Mkr	Kv 2 07/08	Kv 3 07/08	Kv 4 07/08	Kv 1 08/09	Kv 2 08/09	Kv 3 08/09	Kv 4 08/09	Kv 1 09/10	Kv 2 09/10
Försäljning	1 146,1	1 496,2	987,4	1 114,3	1 223,9	1 538,6	1 053,4	1 288,3	1 372,5
Kostnad sålda varor	-676,8	-875,7	-611,3	-669,6	-724,6	-888,9	-633,4	-779,7	-816,1
Övriga rörelsekostnader	-344,3	-359,6	-326,3	-337,2	-384,1	-408,0	-381,6	-367,4	-411,0
Rörelseresultat	125,0	260,9	49,8	107,5	115,2	241,7	38,4	141,2	145,4
Rörelsemarginal	10,9%	17,4%	5,0%	9,6%	9,4%	15,7%	3,6%	11,0%	10,6%

## Försäljning (Mkr)



## Rörelseresultat (Mkr)



Fyllad stapel = Räkenskapsåret  
090501-100430  
Vit stapel = Räkenskapsåret  
080501-090430

Kvartal 1 avser perioden maj-juli,  
kvartal 2 aug-okt, kvartal 3 nov-jan  
och kvartal 4 perioden febr-april.

## Specifikation resultatförändring

(Efter finansiella poster i Mkr)	3 mån 090801- 091031	6 mån 090501- 091031
Resultat från försäljningskanalerna	40,4	83,6
Försämrad bruttomarginal	-3,8	-9,2
Ökade administrationskostnader	-4,6	-10,5
Minskade uppbyggnadskostnader nya butiker	7,6	14,4
Ökade avskrivningar	-8,2	-14,3
Försämrat finansnetto	-2,4	-5,0
Övrigt	-1,2	-0,1
<b>Summa</b>	<b>27,8</b>	<b>58,9</b>

## Förändring av eget kapital

Mkr	6 mån 090501- 091031	6 mån 080501- 081031
Ingående eget kapital	1 493,1	1 499,5
Utdelning till aktieägare	-192,8	-324,8
Återköp av egna aktier	-72,9	-58,0
Personaloptionsprogram: värde på anställdas tjänstgöring	1,9	1,2
<b>Totalresultat</b>	<b>201,3</b>	<b>201,2</b>
Utgående eget kapital	1 430,6	1 319,1

## Resultaträkning Moderbolaget

Mkr	Not	3 mån 090801- 091031	3 mån 080801- 081031	6 mån 090501- 091031	6 mån 080501- 081031	Rullande 12 månader 12 mån 081101- 091031	Senaste årsbokslut 12 mån 080501- 090430
Försäljning		1 206,8	1 135,4	2 201,2	2 069,2	4 133,8	4 001,8
Kostnad för sålda varor	1	-817,3	-746,4	-1 537,2	-1 381,5	-3 013,3	-2 857,6
Bruttoresultat		389,5	389,0	664,0	687,7	1 120,5	1 144,2
Försäljningskostnader	1	-182,5	-182,9	-358,3	-351,6	-747,1	-740,4
Administrationskostnader	1	-27,6	-26,0	-54,3	-47,6	-104,9	-98,2
Övriga rörelseintäkter/kostnader		-2,7	-1,3	-1,7	-1,3	-2,9	-2,5
Rörelseresultat		176,7	178,8	249,7	287,2	265,6	303,1
Utdelning från koncernföretag		0,0	39,4	0,0	39,4	0,0	39,4
Finansnetto		-1,6	0,2	-2,9	1,5	-7,2	-2,8
Resultat efter finansiella poster		175,1	218,4	246,8	328,1	258,4	339,7
Bokslutsdispositioner		-	-	-	-	-96,4	-96,4
Resultat före skatt		175,1	218,4	246,8	328,1	162,0	243,3
Inkomstskatt		-46,1	-50,2	-65,0	-81,0	-44,2	-60,2
Periodens vinst		129,0	168,2	181,8	247,1	117,8	183,1

## Balansräkning Moderbolaget

Mkr	09-10-31	08-10-31	09-04-30
<b>Tillgångar</b>			
Materiella anläggningstillgångar	1 085,5	792,6	970,4
Finansiella anläggningstillgångar	275,9	36,4	41,1
Varulager	911,0	820,3	800,8
Kortfristiga fordringar	159,0	582,4	521,0
Likvida medel	60,5	14,2	14,0
Summa tillgångar	2 491,9	2 245,9	2 347,3
<b>Eget kapital och skulder</b>			
Eget kapital	996,9	1 144,1	1 080,5
Obeskattade reserver	249,0	152,6	249,0
Avsättningar	15,9	14,6	12,4
Långfristiga skulder, räntebärande	300,0	-	65,0
Kortfristiga skulder, räntebärande	177,6	281,4	426,3
Kortfristiga skulder, icke räntebärande	752,5	653,2	514,1
Summa eget kapital och skulder	2 491,9	2 245,9	2 347,3
Ställda säkerheter	97,0	67,0	97,0
Ansvarsförbindelser	214,3	98,6	176,6

### Not 1 Avskrivningar

För det första halvåret har avskrivningarna uppgått till 40,1 Mkr (30,4 Mkr).

För det andra kvartalet har avskrivningarna uppgått till 21,4 Mkr (15,2 Mkr).

# clas ohlson

Clas Ohlson AB (publ), 793 85 INSJÖN

Telefon 0247- 444 00 • Telefax 0247- 444 25

E-post: order@clasohlson.se • Internet: www.clasohlson.com

Org. nr: 556035-8672